

เวที “ชุมชนลุ่มน้ำกับการรับมือการเปลี่ยนแปลงของสภาพภูมิอากาศ”  
วันที่ 23 ธันวาคม 2553 ณ สถาบันวิจัยสังคม มหาวิทยาลัยเชียงใหม่  
จัดโดย โครงการแม่น้ำเพื่อชีวิต เครือข่ายลุ่มน้ำภาคเหนือ  
และศูนย์ภูมิภาคด้านสังคมศาสตร์และการพัฒนาอย่างยั่งยืน(RCSD)

---

**แนะนำความเป็นมาของการเสวนา โดย ธีระพงศ์ โพธิ์มัน**

ที่มาที่ไปในการจัดเวทีพูดคุยในวันนี้ “ชุมชนลุ่มน้ำกับการรับมือการเปลี่ยนแปลงของสภาพภูมิอากาศ” คือ การเปลี่ยนแปลงของสภาพภูมิอากาศที่เราพูดถึงรับรู้รับฟังอยู่ในทุกวันนี้ ความจริงแล้วมันมีความจริงของการเปลี่ยนแปลงซ่อนหรือซ้อนกันอยู่ 3 ประการ **หนึ่ง** การเปลี่ยนแปลงไปตามวงจรธรรมชาติ **สอง** การเปลี่ยนแปลงหรือการแปรปรวนที่เกิดจากภาวะโลกร้อนซึ่งอนาคตมีแนวโน้มที่รุนแรงมากขึ้นกว่าในอดีต **สาม** การเปลี่ยนแปลงที่เรารับรู้หรือเข้าใจอย่างผิดๆ ซึ่งมันถูกสร้างขึ้นจากมายาคติหรือวาทกรรม เช่น การสร้างภาพความแห้งแล้งทั้งหมดทั้งที่เป็นปัญหาและส่วนที่เป็นวงจรธรรมชาติให้กลายเป็นภัยแล้ง การสร้างความเข้าใจเรื่องน้ำท่วมให้กลายเป็นอุทกภัย ซึ่งแฝงไปด้วยความไม่เป็นธรรมทางสังคม สาเหตุที่เราต้องมาพูดคุยกันในเรื่องคนลุ่มน้ำก็คือการเปลี่ยนแปลงหรือความแปรปรวนที่เกิดขึ้นของสภาพภูมิอากาศมันส่งผลกระทบต่ออย่างรุนแรงและโดยตรงกับคนลุ่มน้ำ ชาวประมงน้ำจืดจะมีการรับมือกับเรื่องน้ำท่วมน้ำแล้งอย่างไร ที่สำคัญอย่างหนึ่งการปรับตัวและรับมืออันเป็นความรู้ตั้งแต่รุ่นปู่ย่าตายายที่สั่งสมมาเป็นวิถีปฏิบัติหลายชั่วอายุคน เป็นชุมชนทรัพยากรปัญญาและเป็นทางออกที่สำคัญอย่างหนึ่งของการแก้ปัญหาโลกร้อน นอกจากนี้แล้วการรับมือกับความไม่เป็นธรรมที่จะเกิดขึ้นจากการแก้ปัญหาทางเศรษฐกิจและนโยบายจากมายาคติและวาทกรรมก็เป็นเรื่องสำคัญที่เกี่ยวข้องกับชุมชนลุ่มน้ำ

**กล่าวเปิดการเสวนาโดย ดร.ชยันต์ วรรธนะภูติ**

การเปลี่ยนแปลงสภาวะโลกร้อนที่เกิดขึ้นที่ส่งผลกระทบต่อชุมชน จริงๆแล้วเป็นเรื่องการเมืองเรื่องโลกร้อน ถ้าเราพูดถึงเรื่องการรับมือโลกร้อน คือ ทำอย่างไรให้ชาวบ้าน ประชาชน นักวิจัยปรับตัว รับมือจากการเปลี่ยนแปลงจากภาวะโลกร้อน หัวใจสำคัญ ในฐานะที่เราเป็นผู้ที่ติดตามเรื่องนี้ เราต้องให้ความสนใจทั้งในด้านวิทยาศาสตร์และสังคมศาสตร์ ต้องดูเรื่องนี้ในด้านของเศรษฐศาสตร์การเมือง เช่น ในการตัดสินใจเรื่องโครงการขนาดใหญ่ของรัฐ เช่น การสร้างเขื่อน ท่าถนน การพัฒนาเมือง การขุดเหมืองแร่ เป็นการเปลี่ยนแปลงด้าน Landscape ของพื้นที่ประเทศไทยทั้งประเทศ ซึ่งเป็นผลต่อวิถีชีวิต สภาพภูมิอากาศ หรือการเปลี่ยนแปลงสภาพภูมิอากาศที่เรียกว่า เอลนีโญ ลานีญา ซึ่งคือการเปลี่ยนแปลงที่เกิดจากแกนโลกที่เอียง เกิดจากกระแสลมที่เปลี่ยนแปลง เราจะมองแค่ปรากฏการณ์เช่นนี้ไม่ได้

เหตุการณ์ที่เกิดขึ้นในปีนี้ ซึ่งเป็นหนึ่งในข่าวใหญ่ในรอบปี คือ เรื่องน้ำท่วมประเทศไทย ที่ภาคอีสาน จ. นครราชสีมาเป็นพื้นที่ราบที่เรียกว่าที่ราบสูงโคราช ทำไมที่ราบสูงน้ำท่วมได้แต่กรุงเทพฯไม่ท่วม เพราะทางรัฐบาลหาทางระบายน้ำไปสู่จังหวัดใกล้เคียงเพื่อไม่ให้ท่วมกรุงเทพฯ ในขณะที่เดียวกันที่เกิดน้ำท่วมภาคใต้ เกิดน้ำท่วม แผ่นดินพังทลาย สวนยางสูญหายไปจากน้ำพัด เป็นเพราะว่านายทุนเข้าไปปลูกยางพาราไปบุกบุกป่า เราต้องหันมามองเรื่องน้ำท่วมและน้ำแล้ง จากกรณีการสร้างเขื่อน จากการปรับระดับน้ำ การปล่อยน้ำในเขื่อนในประเทศจีน เขื่อนหลงเจียง กลุ่มสวน(SWON) ผู้หญิงไทใหญ่ได้มีการแถลงข่าวเรื่องนี้ กรณีดังกล่าวชี้ให้เห็นว่าปัญหาโลกร้อน น้ำท่วม น้ำแล้ง มันเป็นปัญหาการเมือง

ในการที่จะรับมือกับปัญหาโลกร้อนหรือการเปลี่ยนแปลงทางสภาพภูมิอากาศมีวิธีการที่มองได้สองอย่าง 1) เรื่องของการลดผลกระทบที่จะเกิดขึ้น 2) การปรับตัวของชาวบ้าน เช่น การทำบ้านให้มั่นคงโดยการยกบ้านให้สูงขึ้น ให้แข็งแรงขึ้น เช่น ที่ อ.สันกำแพงมีการศึกษาติดตามว่าชาวบ้านมีการปรับตัว ปรับพืช ปรับวิธีการเพาะปลูก ปรับการใช้น้ำ คือ ไม่ได้มองว่าเป็นปัญหาทางการเมืองแต่มองว่าทำจะอย่างไรให้ชาวบ้าน ชาวบ้าน ปรับพฤติกรรมของตนเอง

ถ้าจะมองถึงปัญหาของชุมชนลุ่มน้ำในการรับมือกับการเปลี่ยนแปลงทางสภาพภูมิอากาศ ต้องมองมิติทางการเมือง ความสัมพันธ์เชิงอำนาจ มิติทางการเมืองใหม่คืออะไร เราต้องทำความเข้าใจ กระบวนการของพวกเราต้องตั้งคำถามกับการตัดสินใจนี้การเมืองและผู้กำหนดนโยบายว่านโยบายแบบนี้จะส่งผลกระทบต่อการเปลี่ยนแปลงของสภาพภูมิอากาศอย่างไร **ประการที่สอง** การปรับตัวของประชาชนต่อการเปลี่ยนแปลงภูมิอากาศของโลก คนที่ได้รับผลกระทบคือ คนยากคนจน และในบรรดาคนยากคนจนคือคนที่อยู่ในลุ่มน้ำ ใกล้แม่น้ำ ใกล้ชายฝั่ง จะได้รับผลกระทบมาก นี่จึงเป็นสาเหตุที่ทางเครือข่ายแม่น้ำเพื่อชีวิตร่วมกับเครือข่ายลุ่มน้ำภาคเหนือได้เริ่มหันมาพูดคุยกันและชักชวนสมาชิกในเครือข่ายลุ่มน้ำได้พูดคุยกันเรื่อง เรากำลังทำงานกับคนที่จะได้รับผลกระทบมากไม่เหมือนคนในเมือง หรือคนรวยที่ไปสร้างบ้านอยู่บนเขาเขียวหรือเขาใหญ่ หรือคนในกรุงเทพฯที่ไม่ได้รับผลกระทบเรื่องน้ำท่วมมากนักเนื่องจากไม่ได้ใช้พื้นที่ดินที่เป็นปัจจัยการผลิตหรือทำมาหากินเหมือนกับประชาชนที่อยู่ตามลุ่มน้ำตามชายฝั่ง ประชาชนที่ยังต้องอาศัยและทำมาหากินกับแม่น้ำ การทำงานของเราต้องให้ความสนใจกับคนลุ่มน้ำ การพูดคุยในวันนี้เป็นจุดเริ่มต้นที่สำคัญ จะนำไปสู่ข้อเสนอที่เป็นแนวทางให้เราทำการเผยแพร่หรือทำงานกับกลุ่มต่างๆให้มากขึ้นและแนวทางที่สำคัญในการทำงาน 1) ต้องมองนี้ในฐานะที่เป็นเรื่องทางการเมือง 2) สองใครเป็นผู้ที่เสียเปรียบ ใครมีโอกาสที่ได้รับความเดือดร้อน เราจะไม่ละทิ้งคนชั้นกลาง นักวิชาการ ประชาชนทั่วไป ทำให้คนเหล่านี้เห็นปัญหาร่วมกัน

## เวทีแลกเปลี่ยนสถานการณ์ของพื้นที่ในลุ่มน้ำภาคเหนือ

### 1. ลุ่มน้ำแม่ป้าม อ.เชียงดาว โดย พ่อหลวงสุนทร อินแก้ว รองประธานเครือข่ายลุ่มน้ำป้าม

สถานการณ์ คือมีข่าวเรื่องการผันน้ำข้ามลุ่มน้ำจากลุ่มน้ำปิง สร้างความหวาดหวั่นให้กับชุมชนน้อยๆที่ติดน้ำป้าม ชาวบ้าน ไม่รู้จะสู้รบหรือคัดค้านประท้วงอย่างไร เวทีนี้เป็นโอกาสที่จะนำเสนอว่าจะแก้ปัญหาอย่างไร ซึ่งจะส่งผลกระทบต่อวิถีชีวิตชาวบ้าน จากการศึกษาการผันน้ำกก (น้ำเมืองฝางไหลทางปิง คือ ทางเหนือ) โครงสร้างเขื่อนน้ำกก ซึ่งจะสร้างโรงไฟฟ้าที่บ้านแม่ป้าม ผันน้ำมาสู่ลำน้ำปิง และไม่รู้ว่าจะเอาน้ำไปใช้ที่ไหน ราชการหมกเม็ด ไม่บอกข้อมูลกับชาวบ้าน จะแบ่งน้ำให้เกษตรกรทางเมืองฝางใช้ เอาท่อระบายน้ำจากคลองที่ผันน้ำ ผลกระทบที่จะเกิดขึ้นจากการสร้างชาวบ้านจะได้รับผลกระทบหรือได้รับการดูแลอย่างไร ในความเป็นจริงชุมชนลุ่มน้ำไม่ยากให้เกิดการเปลี่ยนแปลง ที่ผ่านมาจากชาวบ้านเริ่มมีงานวิจัยที่บ้าน เรื่องวิถีชีวิต หากอยู่หากินว่ามีอะไรบ้างในน้ำในป้ามมีอะไรบ้าง กำลังเรื่องศึกษาข้อมูลเพิ่มเติมมาต่อสู้กับเขื่อนที่จะเกิดขึ้น

### 2. ลุ่มน้ำยม โดยประสิทธิ์พร กาพ่อนศรี

เรื่องการเปลี่ยนแปลงของสภาวะภูมิอากาศโลกเราคงปฏิเสธไม่ได้ว่าเป็นผลพวงของการพัฒนา ประเทศเราได้พัฒนาความสามารถทางอุตสาหกรรมและเศรษฐกิจอย่างต่อเนื่องใช้ทรัพยากรอย่างมหาศาลในช่วงยี่สิบปีที่ผ่านมา ปัจจุบันเราได้เรียนรู้มากขึ้น เราต้องไม่ลืมประวัติศาสตร์ว่าเรื่องการเกิดภาวะเรือนกระจกสาเหตุมาจากโลกตะวันตก จากการพัฒนาอุตสาหกรรม เราควรจะระลึกว่าเรื่องนี้เป็นต้นเหตุของปัญหาไม่ใช่ชาวบ้านเผาป่า ปัญหาที่เกิดขึ้นเกิดจากนักอุตสาหกรรมในยุค 40-50 ปีที่ผ่านมา สองสามปีที่ผ่านมาเราเจอกับความแห้งแล้งมากเราเจอภาวะที่แห้งสนิทเหมือนกันในหลายที่ สองเดือนต่อมาเกิดภาวะน้ำท่วม เพราะฉะนั้นเป็นตัวบ่งชี้ว่าเกิดการเปลี่ยนแปลงของภาวะอากาศและส่งผลต่อชาวบ้านในพื้นที่ลุ่มน้ำ เราอาจจะเจอภาวะเช่นนี้หนักขึ้น ปრაกฏการณ์ การใช้พืชเชิงเดี่ยวพืชเศรษฐกิจที่รุก

ชาวบ้านแก่งเสือเต้นใช้ภูมิปัญญาในการรักษาดูแลป่า ตำบลสะเคียบเป็นพื้นที่เป็นพื้นที่ป่าที่มีสักทองอุดมสมบูรณ์ที่สุด รัฐยังต้องการทำลายป่าผืนนี้อีกหรือ บทเรียนการทำลายป่าเป็นสาเหตุโลกร้อน ทำอย่างไรเราจึงจะร่วมกันแก้ไขปัญหานี้ได้ ที่ผ่านมามีชาวบ้านมีกิจกรรมปลูกสักลดโลกร้อน เปลี่ยนสวนข้าวโพดเป็นสวนป่าสักทองเพื่อให้อากาศมีความอุดมสมบูรณ์มากขึ้นเราทำมาอย่างต่อเนื่อง ต.สะเคียบแจกกกล้าแสนต้น อบจ.แจกล้านต้น นอกจากนี้มีการทำฝายชะลอน้ำ “น้ำหนึ่งล้านฝายเท่ากับหนึ่งเขื่อนแก่งเสือเต้น” โดยชาวบ้านสร้างฝายเพื่อชะลอน้ำให้เกิดความอุดมสมบูรณ์เพื่อกักเก็บน้ำ เครือข่ายญาติพี่น้อง Mekong School จาก 5-6 ประเทศ ได้เข้าไปเรียนรู้เรื่องป่าสักทอง เป็นพื้นที่ศึกษาดูงาน กิจกรรมนอกจากนั้นก็มีการประท้วงรณรงค์การสร้างสรรคศิลปะและนำไปเสนอที่กรุงเทพฯ เพื่อให้สื่อมวลชนและคนในสังคมเกิดความตระหนัก มีการรายงานข่าวจากนักศึกษา นักข่าวพลเมือง จัดเวที ระยะเวลาหลังกรมชลประทานเพลารองนี้และเสนอทางเรื่องใหม่ คือ แบ่งเขื่อนออกเป็นสองเขื่อน คือ เขื่อนยมบนและยมล่างซึ่งไม่ได้แตกต่างกัน การต่อสู้เรื่องเขื่อนและโลกร้อนก็ต้องต่อสู้ต่อไป ชาวบ้านไม่ได้รู้ว่ากำลังทำงานเรื่องภาวะโลกร้อนรู้เพียงว่าทำงานเรื่องคัดค้านเขื่อนถึงแม้ว่าชาวบ้านที่ทำงานในพื้นที่ และไม่ได้เข้าใจเรื่องการเปลี่ยนแปลงสภาวะโลกร้อน แต่เรากำลังรักษาโลกพื้นที่ป่ารักษาสมดุล เราต้องร่วมมือกันต่อสู้กับหน่วยหรือองค์กรที่ทำให้เกิดภาวะโลกร้อน

### 3. ลุ่มน้ำน่าน

สถานการณ์ในปัจจุบันสาเหตุของมันคือ หนึ่ง ผลพวงจากการพัฒนาของภาครัฐคือ ปัญหาน้ำท่วมและน้ำแห้งซึ่งเกิดขึ้นทุกปี ปี 2549-50 มีคนเสียชีวิต เรื่องของเศษไม้ที่มาจากน้ำ ปี 2551-52 เกิดภาวะฝนแล้ง (คล้ายน้ำยม) เกิดทรมายมีธุรกิจการดูดทราย ชาวบ้านเก็บหินไปขาย ปี 2553 เกิดน้ำท่วมใหญ่ในพื้นที่น่านตอนปลาย ส่งผลกระทบต่อวิถีชีวิตประมงขนาดเล็ก ที่ปากนายเกิดแพแตกเพราะน้ำแห้ง (ชาวบ้านอาศัยบนแพ) เรื่องการสร้างเขื่อนกันลำน่าน เขื่อนน้ำว้าที่อยู่ระหว่างการดำเนินการสร้างอยู่ระหว่างการที่ชาวบ้านกำลังเจรจา หรือเรื่องปลูกพืชเชิงเดี่ยว ชาวบ้านที่น่านปลูกข้าวโพดมานาน เพื่อส่งลูกเรียนและใช้หนี้ธกส.สิ่งที่ตามคือสารเคมี การนำเข้าสารเคมีหลายร้อยล้านต้น(ข้อมูลจากธกส.) และเกิดดินโคลนถล่มหน้าดินพังทลายและซุดลอก ตอนนี้งบรูกพื้นที่ป่ามากพืชตัวใหม่คือยางพารา สถานการณ์อื่นๆ คือ การปลูกป่าคาร์บอนเครดิตมีการจัดเวทีคุยกันว่าจะให้ชาวบ้านไร่ละ 10,000 บาท ความเป็นไปได้ในเรื่องนี้เป็นอย่างไร ชาวบ้านกลัวเสียสิทธิที่ดิน (เพราะเป็นพื้นที่สปก) หรือเรื่องการเปิดโรงไฟฟ้าที่อยู่ห่างจากพื้นที่ชาวบ้านประมาณ 40 กิโลเมตรในพื้นที่ประเทศลาว สถานการณ์ในพื้นที่อาจเปลี่ยนแปลงไปในเรื่องน้ำแห้งเรื่องพันธุปลาที่หายไปเรื่องของป่าต้นน้ำถูกบุกรุก การปิดเปิดเขื่อนสิริกิติ์เพื่อผันน้ำให้ภาคกลางเมื่อเปิดน้ำให้ภาคกลางน้ำในพื้นที่ต้นน้ำจะค่อยๆแห้งลง ที่ผ่านมามีชาวบ้านรวมตัวกันคุยเรื่องแก้ไขปัญหาหรือหาสาเหตุเรื่องนี้โดยจัดเวทีพูดคุยและขยายเครือข่าย แลกเปลี่ยนการทำงานให้ความรู้หนุนเสริมกิจกรรมในพื้นที่เชื่อมกับองค์กรฮักเมืองน่าน สช.

### 4. ลุ่มน้ำวัง โดย คุณไพรวลัย

สถานการณ์ไม่แตกต่างกับพื้นที่อื่น คือ น้ำแห้งขาด และ ช่วงปลายเดือนพฤษภาคม ชาวบ้านหวนถวิลแต่ น้ำไม่มา น้ำในห้วยแห้งเกิดความแห้งแล้งยาวนาน ต่อมาในเดือนสิงหาคม แม่น้ำวังเกิดน้ำท่วมฉับพลัน ที่ลุ่มน้ำแม่สอย (อ.แจ่ม) มีน้ำป่า เกิดความเสียหายให้กับชาวบ้าน

การรุกของข้าวโพดทำให้มีการขยายพื้นที่เพาะปลูกมากขึ้น (อ.วังเหนือและเมืองปาน) และชาวบ้านเริ่มการปลูกยางพาราประกอบกับมีนายทุนจากอ.เถินเข้าไปกว้านซื้อที่ดินเพื่อปลูกยางพาราซึ่งส่วนหนึ่งเกิดจากการสนับสนุนจาก ธกส. เกษตร

น้ำวังตอนกลางถูกใช้ไปกับอุตสาหกรรมเหมืองแร่ เช่น โรงไฟฟ้าแม่เมาะ โรงงานเซรามิคโรงงานน้ำตาลดูดเอาน้ำวังและน้ำสาขา เรื่องอุตสาหกรรมเหมืองแร่ ก็มีการเปิดโรงงานใหม่เพิ่มเติมเริ่มรุกเข้าไปในพื้นที่อ.งาวมากกว่า 1,000 ไร่

## 5. ลุ่มน้ำอิง

พค-กค.น้ำอิงแล้งจนไม่มีน้ำทำเกษตร จากการสำรวจปริมาณน้ำลดลงทุกเขื่อน จากการคุยกับชาวบ้านการที่น้ำแล้งเกิดจากโครงการชลลอกที่ไม่มีประสิทธิภาพ การปิดประตูระบายน้ำ น้ำอิงทั้งสายมีน้ำฝายตลอดลำน้ำมีไมยราพจนประสบปัญหาการตื่นเขิน บ่อน้ำที่มีกักเก็บ การแก้ไขปัญหของชาวบ้านคือการสูบน้ำมาใช้ปัญหาที่ตามมาคือปลาหายเพราะน้ำแห้งในขุนน้ำไม่มีหนองไม่มีบึงเพราะเปลี่ยนทิศทางการน้ำให้ไหลเป็นเส้นตรง

ช่วงทำนาราชการส่งเสริมให้ปลูกพืชปลอดสารเคมี แต่อัดสารเคมี ผลกระทบคือเกิดสาหร่ายสีเขียวที่ต้นน้ำและเกิดน้ำเน่าเสีย น้ำแห้งหลังฤดูการทำนา เกิดน้ำท่วมนาข้าวทำให้ข้าวตาย ทางกรมชลประทานพะเยาเสนอให้ลดการทำนาปรังเพราะจะไม่มีน้ำป้อนให้คนในเมือง และโครงการที่ภาครัฐเข้ามามากคือโครงการการชลลอกกว๊านพะเยา 800 กว่าล้าน ชาวประมงกว๊านพะเยาและคนใช้น้ำเริ่มมีการพูดคุยและเสนอทางออกต่อราชการ คือเสนอเรื่องสภาพประชาชนลุ่มน้ำอิง คือถ้ามีโครงการต้องพูดจากับสภาพประชาชนและต้องให้ประชาชนเข้ามามีส่วนร่วม สร้างกลไกในการใช้น้ำ

ปัญหาเรื่องความขัดแย้งของชาวบ้านในเรื่องการใช้น้ำคือเรื่องการทำน้ำเพราะฝายลูกแรกมีน้ำใช้แต่ฝายลูกหลังไม่มีน้ำ ตอนนี้อย่างไรก็ได้ก็ทำโครงการจะสูบน้ำสูบน้ำ แนวทางต่อไปที่คุยกันคือถ้าน้ำแห้งแล้งกว่านี้จะทำอย่างไรต่อ หรือการเพิ่มปริมาณน้ำโดยการชลลอก เก็บผักตบชวา

**พินิจ :** จากที่ได้นำเสนอมาของแต่ละที่ชาวบ้านในหลายพื้นที่ได้เห็นถึงความเปลี่ยนแปลงของสภาพแวดล้อมที่เกิดขึ้นหลายพื้นที่ที่เกิดความขัดแย้งมีการแย่งชิงน้ำซึ่งได้มีการรวมตัวกันและวิเคราะห์ว่าปัญหาไม่ได้เกิดจากธรรมชาติแต่เกิดจากนโยบายภาครัฐ หลายพื้นที่เกิดการรวมตัวแก้ไขปัญหามาบางพื้นที่รักษาสีเขียวสิ่งแวดล้อมโดยใช้ภูมิปัญญาดั้งเดิม สิ่งหนึ่งที่อ.ชยันต์ ผากไว้ในการที่จะพูดถึงเรื่องปัญหาการเปลี่ยนแปลงของสภาพภูมิอากาศคือคือมิติทางการเมืองเรื่องน้ำท่วมน้ำแล้ง ซึ่งก็อยากให้เราดูที่ได้พูดให้เราฟังในมิติทางการเมืองที่ว่านี้

## “การเมืองเรื่องสิ่งแวดล้อม” โดย นิวัติ ร้อยแก้ว

การเมืองคืออำนาจเพราะว่าอำนาจไม่ได้อยู่กับคนที่อยู่กับธรรมชาติและมักมองว่าธรรมชาติคือผลประโยชน์การเมืองระดับโลกบวการระดับรัฐท้องถิ่นไปที่เศรษฐกิจทำให้ทุกอย่างวิปริต น้ำโขงที่อยู่มานานเปลี่ยนแปลงไปเพราะไม่ใช่ลุ่มแกวแต่เปลี่ยนเพราะใครไม่รู้ที่มีอำนาจที่เปลี่ยนน้ำโขง เมื่อวันหนึ่งที่น้ำเปลี่ยนแปลงไปเกิดน้ำท่วมน้ำแล้งมันเกิดจากเขื่อนสิ่งก่อสร้างหรือส่งเสริมพืชเศรษฐกิจเชิงเดี่ยว ผลประโยชน์ไม่ได้ตกกับชาวบ้านแต่ตอบสนองกับนายทุน ปลูกไปก็เป็นหนี้ถกส. เราต้องคิดใหม่คือใครปลูกพืชที่ทำลายสิ่งแวดล้อมต้องคิดดอกเบี้ยสูงๆ ใครที่ปลูกพืชที่เป็นมิตรเป็นประโยชน์ต่อโลกต่อคนก็ไม่ต้องคิดดอกเบี้ย

ปัญหาอีกอัน คือ ปัญหาเรื่องการบริโภคที่ไม่บันยะบันยัง คือ คนชั้นกลาง เช่น ชี้อรรถคนละคนบริโภคเต็มที่ทีวีแอร์ที่มีคนละเครื่อง คนชั้นกลางน่ากลัวเพราะมีกำลังซื้อที่ซื้อเป็นเรื่องกิเลสและมันถูกส่งเสริมโดยภาครัฐ คนชั้นกลางต้องยอมปลูกข้าวโพดเพื่อเอาเงินมาใช้หนี้ถกส.และเอาเงินมาใช้

เราต้องเปลี่ยนวิธีคิดเรื่องการศึกษาและเอาอำนาจที่มีมาใช้ในทางที่ไม่ถูก แนวทางหรือวิธีคิดต้องซ่อมสร้างอำนาจให้กับคนข้างล่างให้มากขึ้น เพื่อเปลี่ยนแปลงวิธีคิด เช่น การจัดการบ้านจัดการเมือง ทรพยากร เราจะไม่จัดการเป็นส่วนๆต้องจัดการรวมใช้องค์ความรู้รวม เครือข่ายชาวบ้านคอยแม่สะลองประชุมร่วมกับหน่วยงานราชการ ชาวบ้านเข้าใจดีแต่ถูกกระทำจากการศึกษาโดยเจ้าหน้าที่รัฐทำให้ชาวบ้านหลงทาง เช่น เวลาทหารไปปลูกป่าแต่ชาวบ้านไม่สนใจเพราะ

ที่ผ่านมาการจัดการทรัพยากรผ่านรัฐและทำเป็นตอนๆแก้ไขปัญหาเฉพาะหน้าและปลายเหตุไม่ได้มีความยั่งยืน เช่น ที่น้ำอิงที่มีการขุดลอก มันต้องศึกษาองค์ความรู้ให้ภาครัฐลดตัวเองลงไปและเชื่อมร้อยกับชาวบ้าน อำนาจทั้งหมดตกอยู่ที่รัฐทั้งหมด คณะกรรมการ 25 ลุ่มน้ำไม่มีประสิทธิภาพคุยกันแต่เรื่องโครงสร้าง เราต้องให้เกียรติและยอมรับซึ่งกันและกันซึ่งจะเป็นทางออกในการแก้ไขปัญหา

กรณีแม่สลองชาวบ้านบอกว่าถ้าบ้านเมืองเป็นแบบนี้โลกเป็นแบบนี้แต่เราอยู่กับบ้านหนึ่งต้องเปลี่ยนกระบวนการผลิตเปลี่ยนการปลูกพืช เรื่องนี้เป็นเรื่องใหญ่ ที่เราจะใช้พื้นที่น้อยและเป็นประโยชน์สูงสุด ทำไมปลูกข้าวโพดที่ทำลายป่าทำลายผืนดิน ถึงเวลาที่ชาวบ้านและรัฐต้องร่วมมือและยอมรับเพื่อให้เกิดความสมดุลในอำนาจ

กรณีน้ำปามในอนาคตมีความน่ากลัว ทุกหน่วยงานต้องเรียนรู้จักธรรมชาติถ้าทำไม่ถูกน้ำจะหมดไวต้องปล่อยเป็นธรรมชาติปล่อยให้เป็นหน้าที่ของปูปลาไม้ตะกอนไหล บ้านที่มีปลาปูน้ำลึกไม่มีการตื่นเงิน ฝ่ายคอนกรีตเป็นฝ่ายที่เห็นแก่ตัวเพราะไม่มีน้ำขีมน้ำไหลไม่ได้แบ่งปันคนอื่นแต่เอาไปท่วมที่อื่น

ผู้มีอำนาจต้องฟังวิถีชีวิตชาวบ้าน รัฐบาลทุกยุคมองแต่ตัวเลขชาวบ้านไม่มีกินแต่ตัวเลขขึ้นต้องมองชาวบ้านตั้งแต่รากหญ้าให้กินอิ่มนอนอุ่น นโยบายที่ต้องการให้แก้คือการประกันราคาข้าวโพด

ภูมิปัญญาชาวบ้านลุ่มน้ำจะส่งผลกระทบต่ออำนาจของชาวบ้านอย่างไรจะไขปัญหาอย่างไร ภูมิปัญญาเป็นของใครของมันเพราะภูมิโนเวศน์ไม่เหมือนกันและไม่ตายตัวผ่านกระบวนการเรียนรู้สั่งสมมานานเพราะการจัดการไม่เหมือนกัน ถ้าภูมิปัญญาที่ดีอยู่ก็ต้องรักษาเอาไว้ แต่มักถูกว่าเป็นของล้าหลังไม่ทันสมัย เช่น ใช้อย่างน้ำที่เป็นของใหม่ ภูมิปัญญาเป็นสิ่งที่รักษาเผ่าพันธุ์ของตนเอง โยงไปในเรื่องของ “ยะอย่างเดียวได้สามอย่าง” เช่น การขุดลอกหนองน้ำเอาใครมาขุดก็ไม่รู้หนองคืออะไรมันก็รู้แต่ว่าต้องขุดให้ลึกเพราะอยากได้ดินเอาไปถมที่อื่น ไม่ได้ใช้ภูมิปัญญา ก่อนขุดต้องศึกษาว่าหนองนี้เป็นอย่างไรมีระบบนิเวศน์อย่างไรสัตว์ในน้ำอยู่อย่างไร

**โน :** ไร่หมุนเวียนคือทางเลือกบนรอยเป็นผลดีต่อสภาพอากาศ ผลการศึกษาของสถาบันวิจัยสังคมปัญหาเรื่องข้าวโพดคือ ชาวบ้านไม่มีทางเลือกการทำข้าวโพดต้องใช้พื้นที่เยอะกว่าต่อใช้สารเคมียาเหล่านี้ชาวบ้านไม่สามารถผลิตขึ้นได้เองซึ่งควบคุมได้ แต่ไร่หมุนเวียนใช้พื้นที่ต่อครอบครัวแค่ 4-5 ไร่ทั้งยังเป็นการรักษาเมล็ดพันธุ์รักษาหน้าดินรักษาวถีชีวิตภูมิปัญญา แต่ชาวบ้านปลูกข้าวโพดเพราะป่าไม้ไม่จับเพราะไม่มีต้นไม้ใหญ่เหมือนทำไร่หมุนเวียน เมื่อพูดถึงปัญหาคนมักมีคำถามว่าปัญหาอยู่ที่ต้นน้ำหรือปลายน้ำเราต้องกลับมาถามว่าต้นน้ำอยู่ที่ไหน ทุกที่เราสามารถสร้างต้นน้ำได้ทุกที่ ทำไม่หน้าดินพังทลาย ลำห้วยตื่นเงิน เราทำนาเราก็ถางที่ไปจนริมห้วยต้นไม้มิรมห้วยหายไป และคนเราก็มีความขี้เกียจคือไม่ตัดแต่ใช้สารเคมียาฆ่าหญ้า ป่าเราสามารถสร้างขึ้นมาใหม่ได้ในทุกที่ของประเทศ เครือข่ายพวกเราก็กลับไปสร้างพื้นที่ป่าของตัวเองได้หรือจัดการน้ำของเราเองได้ ธรรมชาติเป็นตัวตอบใจให้เราได้อย่างถูกต้องเหมาะสมการแก้ไขปัญหาโลกร้อนต้องใช้ภูมิปัญญา

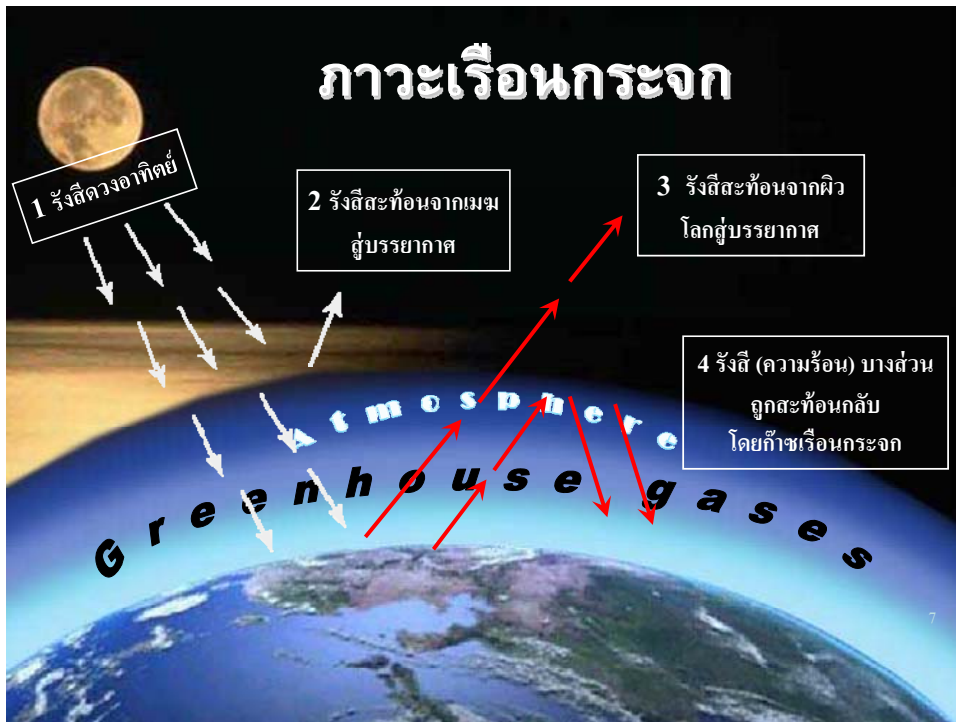
### “การเปลี่ยนแปลงของสภาพภูมิอากาศ” โดย กิ่งกร นรินทรกุล ณ อยุธยา

ประเด็นสำคัญเรื่องการเปลี่ยนแปลงสภาพภูมิอากาศ 1) การลดการปล่อยก๊าซเรือนกระจก 2) การปรับตัวกับผลกระทบจากการเปลี่ยนแปลงสภาพภูมิอากาศ

เรื่องโลกร้อนเกิดจาก

- 1) ผลพวงของการพัฒนาที่ไม่สมดุลและปัญหาเชิงอำนาจ

- 2) ปัญหาที่เกิดจากการไม่มีส่วนร่วมของชาวบ้าน
- 3) ปัญหาเรื่องของการเปลี่ยนแปลงสภาพดินฟ้าอากาศซึ่งช่วงนี้ยังถือว่าเป็นแค่ช่วงการแปรปรวนของสภาพอากาศ เราต้องศึกษาและหาข้อมูลเรื่องนี้เป็นความรู้ที่ถูกต้องที่เป็นการต่อรองในการพัฒนาที่ไม่เป็นธรรมและตอบโต้



กลุ่มก๊าซเรือนกระจกที่สำคัญ

- ก๊าซคาร์บอนไดออกไซด์ (เผาไหม้โดยมีออกซิเจน) อยู่ได้นาน 3 หมื่นปี (ข้อมูลใหม่ทางวิทยาศาสตร์ ณ กุมภาพันธ์ 2551)
- มีเทน ย่อยสลายในภาวะที่ไร้ออกซิเจน เกิดขึ้นทุกวัน ทั้งจากทุกคน แม่บ้าน และภาคการเกษตร
- ไนตรัสออกไซด์ จากปุ๋ยเคมีและการเกษตรที่ใช้ปุ๋ยเคมี รถที่จอดแต่ไม่ยอมดับเครื่อง เป็นต้น
- โอโซน จากภาคอุตสาหกรรม
- ซัลเฟอร์เฮกซาฟลูออไรด์ อยู่ในเครื่องใช้อิเล็กทรอนิกส์

ผลกระทบที่เกิดขึ้นมาจากกิจกรรมของมนุษย์ตั้งแต่ร้อยกว่าปีที่ผ่านมามาจนถึงปัจจุบัน เราต้องการดูว่าใครเป็นคนทำ ภูมิตีความเป็นธรรมในมองปัญหา

การเปลี่ยนแปลงอุณหภูมิผิวโลกในระยะเวลสองร้อยกว่าปีที่ผ่านมามาก 70-80 ปีจากนี้ยังไม่สามารถควบคุมอุณหภูมิได้ใน 1-2 องศาจะทำให้เกิดหายนะของโลกเราต้องจัดการและชะลอการปล่อยให้ได้ 90% ภายใน 70 ปี

# ใครทำให้โลกร้อน

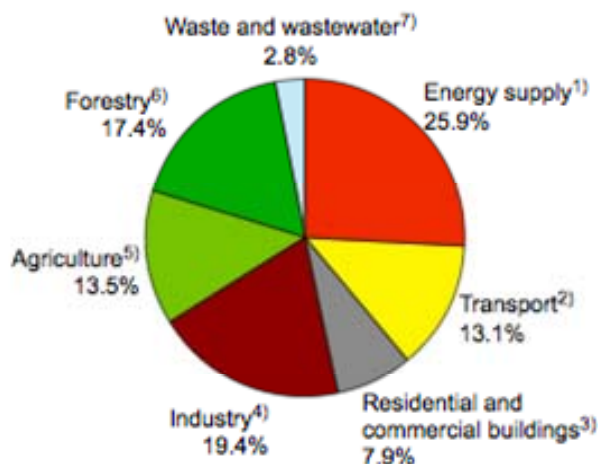
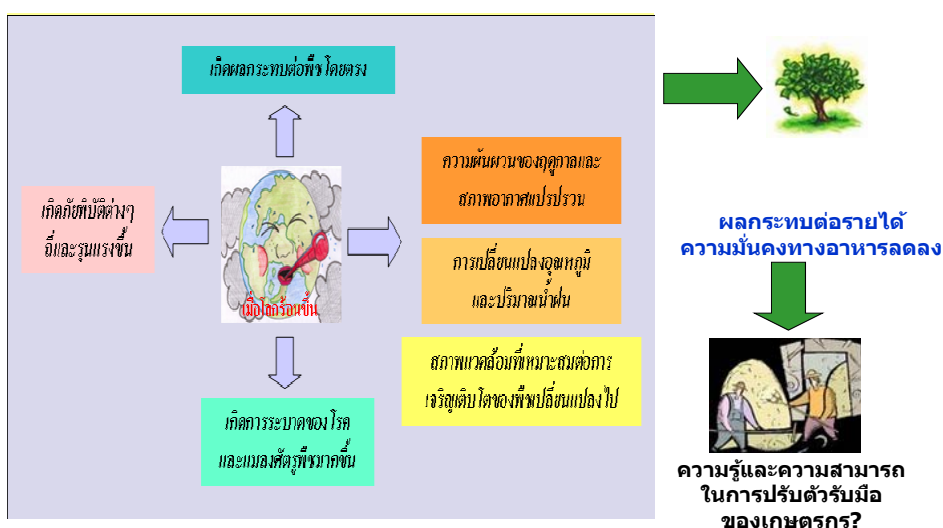


Figure TS.2b: GHG emissions by sector in 2004 [Figure 1.3b].

ในประเทศไทยกระบวนการพัฒนาของบ้านเราไม่มีความเป็นธรรมชาติหรือโครงสร้างของการปล่อยก๊าซและการรับผิชอบไม่เท่ากันแต่ทุกคนต้องรับผิดชอบเช่นเดียวกับการถือครองที่ดิน ในอนาคตเขื่อนจะถูกบอกว่าเป็นพลังงานสะอาด ปีนี้เวลาฝนตกเฉียบพลันหรือน้ำท่วมเฉียบพลัน 73 จังหวัดน้ำท่วมยกเว้นกรุงเทพฯ นี่ไม่ใช่เรื่องใหม่มันเป็นผลพวงจากเรื่องการบริหารจัดการน้ำที่ไม่ดี ปัญหาโลกร้อนเป็นปรากฏการณ์ที่มีคนสังเกตเห็นได้แต่ปัจจุบันนี้ทุกคนเห็นผลกระทบ คือ 1) ระดับน้ำทะเลสูงขึ้น 2) การกัดเซาะชายฝั่ง 3) น้ำเค็มรุกพื้นที่เพาะปลูก 4) ฝนแปรปรวน 5) การติดดอกออกผลของพืชมีปัญหา ฯลฯ

## การปรับตัวรับมือของเกษตรกรรายย่อย ??

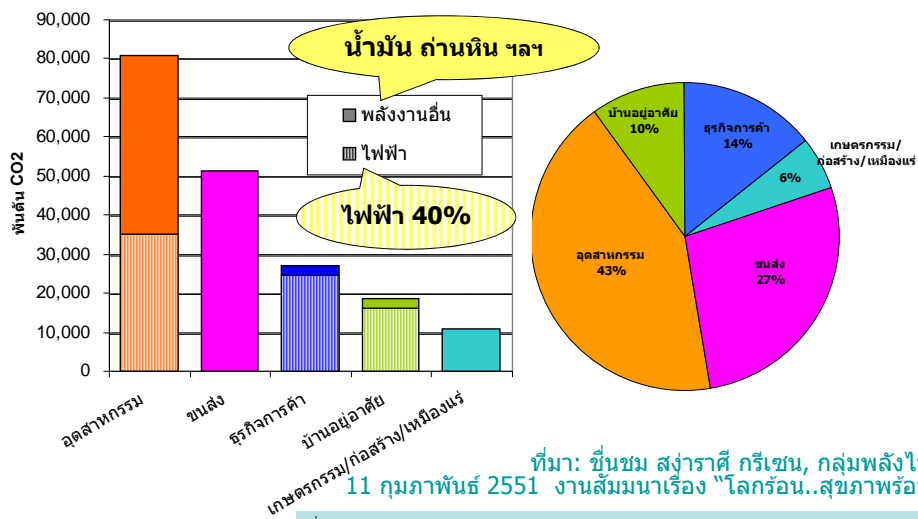
การเปลี่ยนแปลงสภาพภูมิอากาศ ส่งผลกระทบต่อการผลิตทางการเกษตร



## สัดส่วนการปล่อยก๊าซเรือนกระจกของไทย

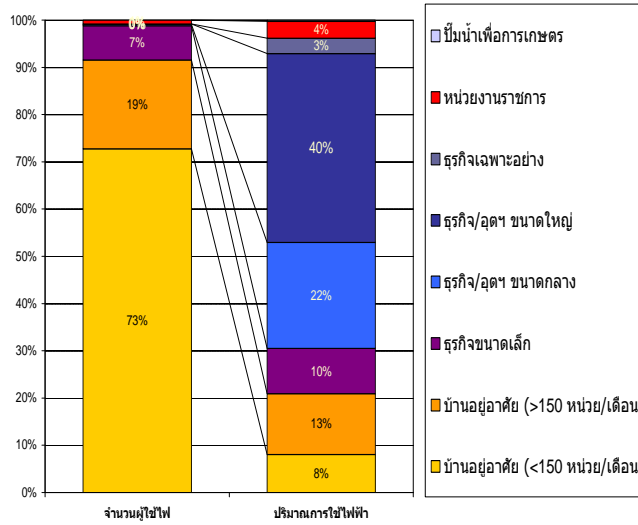


## การปล่อยก๊าซ CO2 จากการใช้พลังงานปี 2549 จำแนกตามภาคเศรษฐกิจ





# คนส่วนใหญ่ กับไฟฟ้าส่วนน้อย



- ผู้ใช้ไฟฟ้า บ้านเรือนรายย่อยร้อยละ 73 ใช้ไฟฟ้าร้อยละ 8
- ธุรกิจอุตสาหกรรมร้อยละ 8 ใช้ไฟฟ้าร้อยละ 72

อ้างอิง : ชื่นชม สง่าราศรี กวีเชน, 2550



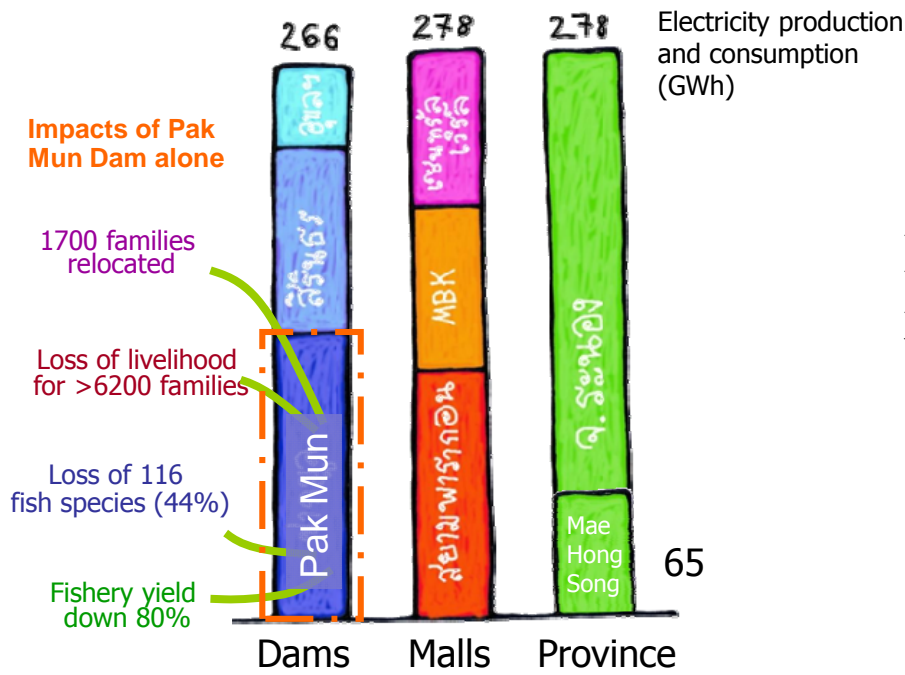
ที่มา: การไฟฟ้านครหลวง 2549

278  
ล้านบาท

	ล้านบาท
แมฮองสอน	65
อำนาจเจริญ	110
มุกดาหาร	128
หนองบัวลำภู	148
น่าน	175
ยโสธร	188
อุทัยธานี	193
พะเยา	211
นครพนม	219
สตูล	230
สมุทรสงคราม	237
เลย	246
แพร่	254
พิจิตร	258
นราธิวาส	278
ระนอง	278

ที่มา: พท. รายงานการใช้ไฟฟ้า ปี 2549

อ้างอิง : ชื่นชม สง่าราศรี กวีเชน, 2550



Source: WFP, ECA, Seam, Graphic: Green World Foundation

อุณหภูมิของโลกที่เปลี่ยนแปลงและส่งผลกระทบต่อ เช่น ภูเขา น้ำแข็งที่ละลาย แม่น้ำโขงสาละวิน (ธิเบต) ปริมาณน้ำที่ไหลลงมามากแต่น้ำหายไปไหน “ต้องถามนักวิทยาศาสตร์” เราต้องศึกษาข้อมูลเรื่องนี้ ปรากฏการณ์เช่นนี้เป็นเรื่องที่ต้องใช้ประสบการณ์และการสังเกตอย่างจริงจัง เราอนุมานกันเร็วเกินไป การที่ฝนน้อยลงน้ำน้อยลงมีความยาวนานขนาดไหน การรับมือกับสิ่งที่จะเกิดขึ้นภูมิปัญญาดั้งเดิมอาจจะยังไม่พอในอนาคตเราต้องคิดเชิงรุกในการยึดพื้นที่ เราต้องสังเกตและค้นหาเพื่อตั้งรับในเชิงรุกเพื่อจะอยู่ให้ได้ ขนาดและคุณภาพการแปรปรวนจะรุนแรงมากขึ้น ความรู้ความสามารถในการปรับตัวของเราเพียงพอหรือไม่

การลดก๊าซเรือนกระจกคือ หนึ่ง การเปลี่ยนทิศทางการพัฒนาเปลี่ยนอุตสาหกรรมที่ทำลายต้องเปลี่ยนโครงสร้างที่ไม่เป็นธรรม สอง การปรับตัวการตั้งรับปรับตัวตั้งแต่ระดับพื้นที่ต้องเข้าใจรัฐต้องเข้ามาส่งเสริมกระบวนการเช่นนี้ ต้องปรับทิศทางการพัฒนาภาคกรุงเทพอุตสาหกรรมต้องปรับตัวไม่ใช่ให้ชาวบ้านปรับตัวเพียงฝ่ายเดียว

ในการการรับมือของไทย 1) “ยุทธศาสตร์แห่งชาติว่าด้วยการจัดการการเปลี่ยนแปลงสภาพภูมิอากาศ พ.ศ. 2551-2555 ไม่ได้พูดถึงของโครงสร้างพูดถึง ข้าว ข้าวโพด มันสำปะหลัง (6 ชนิด) ข้อเสนอของเครือข่ายโลกเย็น คือ ยกเลิกยุทธศาสตร์นี้แนวทางนี้ยังเป็นปัญหาเพราะจะไปซ้ำเติมปัญหาเดิม 2) แผนแม่บทรองรับการเปลี่ยนแปลงสภาพภูมิอากาศแห่งชาติ พ.ศ. 2553-2562

ในเรื่องการเปลี่ยนแปลงในพื้นที่ที่เป็นรูปธรรมนั้นนักวิทยาศาสตร์ไม่สามารถคาดการณ์ในการเปลี่ยนแปลงในระดับพื้นที่ได้ ถ้าเราจะขยับไปข้างหน้าเพื่อตอบโจทย์เราต้องสังเกตในพื้นที่อย่างจริงจังคือ หนึ่ง เรื่องน้ำมากไปน้อยไป และผลจากการจัดการจากน้ำมีมนุษย์ สอง ผลกระทบต่อผลผลิตและการเกษตรเช่นเรื่องประมงน้ำจืด สาม สถานทรัพยากรทางชีวภาพ เช่น ห้วย หนอง คลอง บึง พันธุกรรม ทั้งหมดนี้เราต้องสังเกตอย่างเป็นระบบนอกเหนือไปจากสิ่งที่เราต่อสู้ทุกวัน