



ภาคที่ ๔

บทส่งท้าย

ประวัติศาสตร์นิเวศป่าทามลุ่มน้ำ สงครามตอนล่าง

ในบทนี้จะแบ่งออกเป็น ๓ ส่วน ส่วนแรก กล่าวถึงการเปลี่ยนแปลงระบบนิเวศโดยรวมของป่าทามโดยเน้นไปที่ป่าไม้ ที่ดิน และน้ำ ส่วนที่สอง เน้นไปที่ทรัพยากรปลาซึ่งเป็นฐานทางเศรษฐกิจที่สำคัญที่สุดของไทยบ้าน ส่วนที่สาม กล่าวถึงโครงการสร้างแหล่งน้ำขนาดใหญ่ที่ส่งผลกระทบต่อระบบนิเวศป่าทามลุ่มน้ำสงครามตอนล่าง

๑. การเปลี่ยนแปลงระบบนิเวศป่าทาม

นักวิจัยไทยบ้านได้แบ่งช่วงของการเปลี่ยนแปลงระบบนิเวศป่าทามในลุ่มน้ำสงครามตอนล่างออกเป็น ๔ ยุค ดังนี้

ยุคอุดมสมบูรณ์ (ช่วงก่อนปี พ.ศ.๒๕๐๐)

ในช่วงนี้ ถือว่าเป็นยุคที่ทรัพยากรในป่าทามลุ่มน้ำสงครามตอนล่างยังอุดมสมบูรณ์ เนื่องจากเป็นช่วงที่ยังไม่มีประชากรมากนัก เครื่องมือที่ใช้ในการดำรงชีวิตหาอาหารยังไม่มี ความทันสมัย ประกอบกับยังไม่มีระบบเศรษฐกิจแบบตลาดและการเข้ามาของทุน การใช้ทรัพยากรในลุ่มน้ำจึงเป็นการใช้เพื่อยังชีพ และการค้าขายหรือแลกเปลี่ยนกับชุมชนที่ห่างไกลออกไป ทำให้ป่าบุงป่าทามริมน้ำสงครามยังมีความอุดมสมบูรณ์หนาแน่นด้วยพรรณไม้ที่เป็นไม้ยืนต้นขนาดใหญ่ เช่น ต้นกระโดน ต้นแห่ ต้นหว่า ต้นท่ม ต้นกะลีน ต้นกระเบา ต้นมะเดื่อ ต้นมะดัน ฯลฯ และยังมีสัตว์ป่าหลากหลายชนิดที่อาศัยอยู่ตามป่าทาม เช่น กระรอก กระแต เต่า นก หนู เสือ กวาง เก้ง กระต่าย ฯลฯ

ในยุคนี้ ชุมชนในแถบลุ่มน้ำสงคราม ใช้ฟันไม้สดและไม้ตายเป็นเชื้อเพลิงในการหุงหาอาหาร ไม้บ้านจะไม่ตัดต้นไม้ใหญ่เพราะเชื่อว่าต้นไม้ใหญ่มี "ผี" รักษาอยู่ ถ้าใครไปตัดไม้ต้องขอขมาก่อน ไม่เช่นนั้นจะมีอันเป็นไป หรือคนในครอบครัวไม่สบายป่าไม้จึงมีความอุดมสมบูรณ์มาก

ยุคทำไม้เผาถ่าน (ช่วงปี พ.ศ.๒๕๐๐-๒๕๒๐)

ประมาณปี พ.ศ.๒๕๐๐ เริ่มมีการเผาถ่านใช้ใบบางชุมชน เช่น บ้านสามผง บ้านขามเปี้ย บ้านปากยาม บ้านนาหนองหวาย บ้านดอนมงคล บ้านศรีเวินชัย การเผาถ่านนั้นก็เพื่อใช้ในครอบครัวเป็นส่วนใหญ่ โดยใช้ไม้จำพวกไม้แห่ ไม้แส ไม้คองเพ็ง ไม้เปื่อย ไม้กะลีน ไม้กระเบา ไม้ยาง ไม้กะโดน ไม้มะดัน ไม้กะเม็ก ฯลฯ เพราะไม้เหล่านี้เมื่อเผาถ่านแล้วจะเป็นถ่านคุณภาพดีให้ไฟแรง

จนกระทั่งปี พ.ศ.๒๕๐๘-๒๕๑๐ เริ่มมีพ่อค้าจากนครพนม สกลนคร อุดรธานี เข้ามาติดต่อซื้อถ่านจากไต้หวัน จึงเริ่มมีการขายถ่านกันมากเรื่อยๆ จนถ่านกลายเป็นสินค้าที่สำคัญของคนในเขตลุ่มน้ำสงคราม ในช่วงแรกๆ จะเผาเฉพาะในพื้นที่ใกล้ชุมชน เมื่อไม้ในพื้นที่เริ่มเบาบางก็ย้ายเข้าไปทำในพื้นที่ทามของหมู่บ้านที่ใกล้เคียง และเลยออกไปยังอำเภอต่างๆ

พื้นที่มีการเผาถ่านของบ้านต่างๆ มีดังนี้

บ้านปากยาม ได้แก่ ทามหนองซวย ทามหนองกระโดน ทามหนองหวาย
ทามปากสาบ ทามปากบ่อ้อย ทามปากบุงเสื่อ ทามหาดวอก ทามหนองแอก
บ้านศรีเวินชัย ได้แก่ ทามสายห้วยอา
บ้านหม่ม่น ได้แก่ ทามบักตู้
บ้านนาทม ได้แก่ สายทามแม่มด
บ้านดอนหลวง ได้แก่ สายปากวังนอง
บ้านดงสาร ได้แก่ ทามทุ่งพันขัน
บ้านนาหนองหวาย ได้แก่ ทามบ้านท่าแร่ ทามวังแคน ปากบ่อควน
บ้านนาน้อย ได้แก่ ทามน้ำยาม
บ้านอ้วน ได้แก่ ทามห้วยอ้วน
บ้านเสียวสงคราม บ้านแก้วบัดโป่ง ได้แก่ ทามเสียวสงครามไปจนถึง
ปากแม่น้ำสงคราม

บ้านปากกูน บ้านดอนศาลา บ้านเชียงเซา บ้านนาจาน บ้านนาโพธิ์
บ้านโนนสว่าง บ้านโนนอิชาว บ้านนาคุณ บ้านตาล เขต อ.นาหว้า บ้านอุหนะ
บ้านอุหนะยางคำ ได้แก่ ทามน้ำอุ้น

ช่วงปี พ.ศ. ๒๕๑๗-๑๕๑๙ มีการเผาถ่านในป่าเขตทามอย่างหนัก
เว้นเฉพาะช่วงฤดูฝนเท่านั้น

ในการเผาถ่าน ก่อนเผาจะมีการสำรวจพื้นที่ที่จะตั้งเตาเผา โดยนักเผาถ่าน
จะเลือกบริเวณที่มีดินทรายปนดินทาม เพราะดินเม็ดเล็กละเอียดเหมาะสำหรับ
ปั้นเตา พอได้ทำเลปั้นเตาแล้วนักเผาถ่านก็จะปั้นเตาไว้ก่อนประมาณ ๑๕ วัน
เตาจะมีขนาดกว้างประมาณ ๔.๕ เมตร ลึกประมาณ ๑.๕ เมตร ในช่วง ๑๕ วัน
ที่รอให้เตาแห้งไต่บ้านก็จะตัดไม้รอ เตาหนึ่งจะเผาถ่านได้ประมาณ ๕๕-๗๐
กระสอบ ไม้ดุ้นใหญ่หรือไม้ขนาดใหญ่ที่นำเอามาเผาถ่านจะมีเส้นรอบวงประมาณ
เส้นรอบวงกระสอบปาน

ในแต่ละปีจะเผาได้ประมาณคนละ ๑,๐๐๐-๑,๖๐๐ กระสอบ หักค่าใช้จ่ายแล้วมีรายได้ประมาณคนละ ๒๐,๐๐๐-๓๐,๐๐๐ บาท

การเผาถ่านขายที่บริเวณหามน้ำสงครามเล็กไปเมื่อประมาณปี พ.ศ. ๒๕๒๒ แต่ก็ยังมีหลงเหลืออยู่บ้าง นอกจากการเผาถ่านแล้ว ในช่วงนี้ป่าบุงป่าหามยังถูกเปลี่ยนแปลงมาเป็นพื้นที่ทางการเกษตรเพื่อปลูกพืชไร่และทำนาแซง โดยเฉพาะในช่วง ปี พ.ศ.๒๕๑๐-๒๕๒๐

ยุคเกษตรอุตสาหกรรม (ปี พ.ศ.๒๕๒๐-ปัจจุบัน)

นักวิจัยไทยบ้านระบุว่า การเข้ามาของทุนขนาดใหญ่ในพื้นที่ลุ่มน้ำสงคราม ได้เริ่มจากกลุ่มนักธุรกิจภายนอกที่เข้ามาบุกเบิกพื้นที่เพื่อทำเกษตรอุตสาหกรรม ในปี พ.ศ.๒๕๒๑ มีการก่อตั้งบริษัท ตะวันฟาร์ม จำกัด บนพื้นที่กว่า ๑๐,๐๐๐ ไร่ บริเวณบ้านซาง อำเภอเซกา จังหวัดหนองคาย

ในปี พ.ศ. ๒๕๒๗ บริษัท เกษตรอุตสาหกรรมอีสาน จำกัด เป็นบริษัทแรกที่บุกเบิกธุรกิจอุตสาหกรรมการผลิตน้ำมะเขือเทศเข้มข้นแบบครบวงจรเพื่อการส่งออก ก็ถูกสร้างขึ้นบนพื้นที่ของบริษัทตะวันฟาร์ม จำกัด

ต่อมาในปี พ.ศ. ๒๕๓๑ บริษัท ชันเทค กรุ๊ป จำกัด (มหาชน) ก็ถูกสร้างขึ้นบนพื้นที่กว่า ๑๒,๐๐๐ ไร่ในพื้นที่อำเภอศรีสงคราม เพื่อทำธุรกิจการผลิตมะเขือเทศปลูกเปลือกบรรจุกระป๋องและสับประรดบรรจุกระป๋อง แบบครบวงจร

นอกจากนี้ ยังมีบริษัท ซีดีไอ จำกัด หรือบริษัท นมอีสาน จำกัด ตั้งอยู่ที่อำเภอเซกา จังหวัดหนองคาย ดำเนินธุรกิจอุตสาหกรรมเลี้ยงโคนมขนาดใหญ่ อีกแห่งของไทย และมีขนาดของฟาร์มใหญ่เป็นอันดับ ๕ ของโลก มีจำนวนโคนมขาวดำพันธุ์แท้ทั้งสิ้น ๔,๒๐๐ ตัว

ต่อมาในปี พ.ศ.๒๕๓๓ ก็ได้มีการก่อตั้งบริษัท ฟุ้งสงครามอินดัสทรี จำกัด และในปี พ.ศ.๒๕๓๕ ได้แปรสภาพเป็นบริษัท เอเชียเทค กรุ๊ป จำกัด (มหาชน)

บริษัท เอเชียเทค กรุ๊ป จำกัด (มหาชน) ยังได้ตั้งบริษัท เอเชียเทค พัลฟ์ แอนด์ เปเปอร์ จำกัด (มหาชน) ขึ้นเมื่อปี พ.ศ. ๒๕๓๙ โดยมีแผนผลิตเยื่อเซลลูโลสคุณภาพสูง ขนาดกำลังผลิต ๑๕๐,๐๐๐ ตันต่อปี เพื่อใช้ใน

อุตสาหกรรมสิ่งทอ บริษัทมีเป้าหมายส่งเสริมเกษตรกรในพื้นที่จังหวัดหนองคาย สกลนคร นครพนม และอุดรธานี ๑๐๐,๐๐๐ ครอบครัว พื้นที่ ๑ ล้านไร่ ด้วย เกษตรกรรมพันธะสัญญาโดยปลูกต้นกระถินเทพาซึ่งเป็นไม้โตเร็ว

การเข้ามาลงทุนของธุรกิจเกษตรอุตสาหกรรมขนาดใหญ่ดังกล่าวได้ก่อให้เกิดปัญหาความขัดแย้งระหว่างบริษัทกับชาวบ้านในพื้นที่ เนื่องจากบริษัทได้กว้านซื้อที่ดินขนาดใหญ่หลายแปลง ส่วนมากเป็นบริเวณป่าบุ่งป่าทาม มีพื้นที่เป็นที่ทำเลเลี้ยงสัตว์ และที่รกร้างว่างเปล่าที่กำลังจะเตรียมขึ้นทะเบียนเป็นที่สาธารณะประโยชน์ของชุมชน

การเข้ามาทำประโยชน์โดยปลูกพืชเศรษฐกิจของบริษัทเกษตรอุตสาหกรรมต่างๆ ได้ไถพรวนไม้ที่มียูรีนในป่าทามออกไปหมด ซึ่งส่วนใหญ่เป็นไผ่กะชะ โดยนำมากองสุมรวมกันและจุดไฟเผาทิ้งทิ้งๆ จากนั้นก็ยกร่อง พรวนดิน ใช้ยาฆ่าหญ้า ยาฆ่าแมลง ปุ๋ยเคมี ในการบำรุงรักษาพืชที่ลงทุนทำการเพาะปลูก ทำให้ป่าทามลดลงไปมากจนหลงเหลืออยู่ในปัจจุบันเป็นหย่อมๆ และส่งผลกระทบต่อความอุดมสมบูรณ์อื่นๆ ทั้งดิน น้ำ และพันธุ์ปลา

๒. การเปลี่ยนแปลงของพันธุ์ปลาในป่าทาม

การเปลี่ยนแปลงความอุดมสมบูรณ์ของพันธุ์ปลาในป่าทามนอกจากมาจากสาเหตุที่กล่าวมาแล้ว ยังมาจากการเปลี่ยนเครื่องมือจับปลาและการจัดการพื้นที่หาลา ไทบ้านแบ่งวิวัฒนาการของเครื่องมือและการหาลาออกเป็น ๓ ยุค ดังนี้

ยุคการใช้เครื่องมือหาลาพื้นบ้าน (ก่อนสงครามโลกครั้งที่สอง)

ในยุคนี้ชุมชนใช้เครื่องมือหาลาแบบพื้นบ้านดั้งเดิม เช่น แห มอง เบ็ด ตุ่ม โคน เป็นหลัก เครื่องมือหาลาจะทำจากวัสดุธรรมชาติ ได้แก่ ป่าน ไม้ไผ่ และเครือไม้ เรือที่ใช้เป็นเรือคอ ปลาที่จับได้ส่วนใหญ่จะมีขนาดใหญ่

ไทบ้านเล่าว่า ในยุคนี้มีปลาชุกชุม เวลาออกเรือหาลาจะเห็นปลาเป็นกลุ่มเหมือนก้อนเมฆดำเรียกว่า "ปลามีต" ส่วนไทโคกเรียกว่า "ผีน้ำ"

แม้ว่าในยุคนี้ยังไม่มีแนวคิดอนุรักษ์แบบสมัยใหม่ แต่ชุมชนดั้งเดิมในเขตลุ่มน้ำสงครามก็ได้กำหนดเขตสงวนพันธุ์ปลาตามแหล่งระบบนิเวศที่เป็นวังปลามาตั้งแต่ปี พ.ศ.๒๔๘๕ ที่บ้านเรียก "วังหวงห้าม" แต่ละหมู่บ้านจะตกลงกันกำหนดบริเวณที่จะเป็นวังหวงห้ามกันเอง โดยมากจะเป็นบริเวณท้องน้ำที่กว้างและลึก และเป็นบริเวณที่ชุมชนเชื่อว่าเป็นสถานที่ศักดิ์สิทธิ์ เช่น วังศรีเวินชัย วังพะเนาวิฑูว์ วังไผ่ วังหัวตอ วังเฮอะ ที่บ้านเชื่อว่ามีถ้ำและเป็นทางผ่านของนางเหือกคนหาปลาจะไม่กล้าลงไปหาปลา

พื้นที่ศักดิ์สิทธิ์เหล่านี้จะมีเรื่องเล่าต่างๆ เช่น เล่ากันว่ามีคนหาปลาไปหาปลาในพื้นที่เหล่านี้ มีคนหนึ่งดำน้ำลงไปนานมาก คนหาปลาด้วยกันสงสัยว่าทำไรอยู่ เรียกเท่าไรก็ไม่ขึ้นมาจากน้ำลึกที่ จึงดำตามลงไปเจอเพื่อนั่งขัดขุดสมาธิตัวแข็งอยู่ในน้ำ บางคนก็ว่าดำลงไปเจอควายฆ่าแล้วตกใจก็มี

ยุคการเข้ามาของเครื่องมือหาปลาเชิงพาณิชย์ (สงครามโลกครั้งที่สอง-พ.ศ.๒๕๓๐)

ในยุคนี้ ชุมชนลุ่มน้ำสงครามเริ่มมีการติดต่อกับค้าขายและแลกเปลี่ยนสินค้ากับชุมชนต่างถิ่นผ่านนายฮ้อยที่เดินทางเข้ามาค้าขายโดยเรือกำปั่นและเรือกระแซง นายฮ้อยจะล่องเรือสินค้าระหว่างแม่น้ำสงครามตั้งแต่เขตจังหวัดสกลนครผ่านลุ่มน้ำสงครามตอนล่างกับเมืองต่างๆ สองฝั่งแม่น้ำโขง

ในช่วงสงครามโลกครั้งที่ ๒ ได้มีคนเวียดนามอพยพเข้ามาเป็นจำนวนมาก ส่วนหนึ่งเข้ามาเป็นคณงานของนายฮ้อย ต่อมาก็ก่อตั้งถิ่นฐานอาศัยตามแพริมแม่น้ำสงคราม คนเวียดนามที่เข้ามานี้ได้นำเครื่องมือหาปลาเชิงพาณิชย์ประเภทมองกวอด โต้ง มาใช้หาปลาในแม่น้ำสงครามครั้งแรก เครื่องมือเหล่านี้สามารถจับปลาได้คราวละ มากๆ คนหาปลาดั้งเดิมที่มีทุนก็เปลี่ยนเครื่องมือหาปลาตามคนเวียดนามด้วย ส่งผลให้ปลาในแม่น้ำสงครามลดลง

ในยุคนี้ยังมีการประยุกต์ในล่อนมาใช้แทนวัสดุตามธรรมชาติ เช่น ด้ายป่าน ทำเครื่องมือหาปลาด้วย

ยุคการประมูลแหล่งจับปลา (พ.ศ.๒๕๓๑-ปัจจุบัน)

ในยุคนี้ เป็นการประมูลแหล่งจับปลาในป่าทาม เช่น ฮ่อง ห้วย นุ่ง ทามกุด หนอง ซึ่งเป็นพื้นที่สาธารณะของหมู่บ้านเพื่อประโยชน์กิจกรรมของส่วนรวม การจับปลาจากพื้นที่ประมูลจะใช้วิธีการ "กัตปลา" หรือ "กัตหนอง"

คำว่า "กัต" นักวิจัยไต้หวันอธิบายว่าเป็นการจับปลาโดยวิธีการสกัดกันทางผ่านของปลาที่เดินทางกลับแม่น้ำสงครามในช่วงฤดูน้ำเริ่มลดเดือนกันยายน-เดือนตุลาคม โดยนำวัสดุต่างๆ มาสร้างกันเพื่อดักจับปลาตามทางเดินของปลา ปลาเหล่านี้จะเดินทางจากน้ำโขงและปลาในลำน้ำสงครามขึ้นมาหากินและวางไข่กระจายอยู่ตามป่าทามในฤดูน้ำหลาก เมื่อน้ำลดปลาก็จะอพยพกลับลำน้ำสงครามและน้ำโขง คนหาปลาก็จะทำการกัตปลาเหล่านี้

การทำ "กัต" ในแหล่งจับปลามีทั้งของชุมชนและบางแห่งเป็นสิทธิของตระกูลใดตระกูลหนึ่ง หากเป็นสิทธิของตระกูล บรรดาญาติพี่น้องจะลงแรงช่วยกันจับปลา เมื่อได้ปลามาก็จะแบ่งกัน แต่สิทธินี้เป็นสิทธิชั่วคราวในช่วงฤดูกาลของน้ำลดที่สามารถกัตปลาได้เท่านั้น ในฤดูกาลอื่นคนทั่วไปสามารถเข้าไปหาปลาได้ และสิทธินี้ก็ต่อเนื่องถึงปัจจุบัน

พ่อเฉลียว เกษมสินธ์ นักวิจัยไต้หวันทำบ่อเล้าให้ฟัง สมัยก่อนการกัตปลาใช้ไม้ไผ่สานเป็นแผ่นเรียกว่า "เผือก" นำไปวางกันตามทางลงของปลาและปากห้วยน้ำสงคราม เช่น ห้วยซิง ได้ปลาตัวขนาดใหญ่เป็นส่วนมากเพราะตาของเผือกมีขนาดโต ปลาเล็กปลาน้อยสามารถรอดออกไปได้ การกัตปลาจึงไม่เป็นการทำลายพันธุ์ปลา

ไต้หวันระบุว่า การประมูลกัตปลาเกิดขึ้นประมาณปี พ.ศ.๒๕๓๔ เมื่อรัฐบาลมีนโยบายพัฒนาระบบสาธารณูปโภค เช่น ไฟฟ้า ประปา ถนน รวมถึงการสร้างวัดและศาลาประชาคม ซึ่งล้วนแต่ต้องใช้งบประมาณมาก การประมูลสิทธิการกัตปลาในแหล่งน้ำสาธารณะขนาดใหญ่จึงเป็นทางเลือกหนึ่งของชุมชนเพื่อนำเงินมาใช้ในโครงการเหล่านี้

การประมูลในระยะแรก คณะกรรมการหมู่บ้านจะประชุมร่วมกับไต้หวันในชุมชนเพื่ออธิบายถึงเหตุผลความจำเป็นของการประมูลขายห้วย หนอง

น้ำสงคราม การประมูลจะทำการเฉพาะสมาชิกในชุมชน มีทั้งเป็นรายบุคคลและรวมกันเป็นกลุ่ม โดยคณะกรรมการชุมชนจะเป็นผู้กำหนดราคากลาง คนที่เข้าประมูลดูจากปริมาณน้ำในแหล่งน้ำนั้นๆ เป็นฐานในการคำนวณราคา และเมื่อมีการเสนอราคาเป็นที่พึงพอใจของคณะกรรมการก็จะมอบสิทธิการหาปลาให้ไป

ต่อมาเมื่อมีการก่อตั้งองค์การบริหารส่วนตำบล ก็เริ่มมีการประมูลในระดับตำบลและมีคนภายนอกหมู่บ้านเข้าร่วมประมูล แต่กระบวนการตัดสินใจยังขึ้นอยู่กับความคิดเห็นของชุมชนที่เป็นผู้กำหนดเขตบริเวณที่จะให้กัด และผลประโยชน์ก็จะนำไปใช้ส่วนรวม เช่น นำรายได้เข้าวัด หรือพัฒนาหมู่บ้าน

มูลค่าของการประมูลแหล่งกัดปลาแต่ละแหล่งแตกต่างกัน บางบริเวณการประมูลอาจสูงตั้งแต่หลักหมื่นถึงแสนบาท ดังนั้นเมื่อมีการประมูลแหล่งกัดปลาจึงมีการจับปลาทุกขนาด เพื่อให้คุ้มกับเงินที่ได้ลงประมูล

ยุคการอนุรักษ์และฟื้นฟูพันธุ์ปลาธรรมชาติ (พ.ศ.๒๕๓๓-ปัจจุบัน)

การอนุรักษ์เกิดขึ้นเนื่องจากป่าบุงป่าทามในกลุ่มน้ำสงครามตอนล่างเสื่อมโทรมลง ทำให้ชุมชนเริ่มตระหนักถึงปัญหาที่เกิดขึ้น ประกอบกับทางภาครัฐก็เข้ามาร่วมสนับสนุนให้เกิดการอนุรักษ์โดยมีคำสั่งจากทางอำเภอผ่านผู้ใหญ่บ้านให้แต่ละหมู่บ้านจัดทำวางอนุรักษ์ปลาขึ้น ไทบ้านจึงรวมตัวกันอนุรักษ์พันธุ์ปลา การอนุรักษ์ของไทบ้านในยุคใหม่จะใช้ความรู้ท้องถิ่นมาปรับใช้ เช่น "การทำหุ่ม" เพื่อให้เป็นที่อยู่อาศัยของปลาและสัตว์น้ำ หรือการตั้งวางอนุรักษ์พันธุ์ปลา

พ่อสุรชัย ณรงค์ศิลป์ นักวิจัยไทบ้านบ้านท่าบ่ออธิบายว่า "ไทบ้านบ้านเดียวกันเองไม่ค่อยมีปัญหา จะเคารพมติข้อตกลง แต่สำหรับคนหาปลาที่มาจากแถบอื่น มักจะไม่เข้าใจระเบียบข้อตกลงของชุมชน"

ตัวอย่างการอนุรักษ์พันธุ์ปลาของไทบ้านบ้านยางงอย

การอนุรักษ์พันธุ์ปลาของบ้านยางงอยเกิดขึ้นเมื่อประมาณ ๒๐ ปีที่แล้ว เมื่อเจ้าอาวาสวัดโพธิ์ชัยบ้านยางงอยร่วมกับคณะกรรมการหมู่บ้านประกาศพื้นที่แม่น้ำสงครามบริเวณวังยางซึ่งเป็นวังหลังวัดให้เป็นเขตอภัยทาน ไทบ้านปรับเปลี่ยน

เครื่องมือหาปลาจากเดิมที่ใช้เครื่องมือขนาดใหญ่ในบริเวณนั้นมาใช้เครื่องมือหาปลาพื้นบ้าน และได้ช่วยกันดูแลไม่ให้เครื่องมือหาปลาขนาดใหญ่จากต่างหมู่บ้าน เข้าม่าจับปลาบริเวณวังยางเหมือนแต่ก่อน

ต่อมาในปี พ.ศ. ๒๕๓๑ สำนักงานประมงอำเภอศรีสงครามมีแนวคิดให้ทุกชุมชนริมน้ำสงครามจัดตั้งเขตอนุรักษ์พันธุ์สัตว์น้ำ โดยมีหนังสือสั่งการมายังผู้ใหญ่บ้านทุกชุมชน ผู้ใหญ่บ้านบ้านยางงอยทั้ง ๒ หมู่บ้านจึงดำเนินการประชุมหมู่บ้านเพื่อเสนอแนวคิดและหาข้อตกลงในการประกาศเขตรักษาพันธุ์ปลาในหมู่บ้านอีกครั้งหนึ่ง ชุมชนตกลงร่วมกันกำหนดเขตจากท่าน้ำหลังวัดยาวลงไปตามแม่น้ำสงครามประมาณ ๔๐๐ เมตร ให้เป็นเขตอนุรักษ์พันธุ์ปลาของชุมชน

ไ้บ้านยังได้มีการแต่งตั้งคณะกรรมการขึ้นมาดูแล ตั้งกฎระเบียบและทำบันทึกข้อตกลงในการจัดการวังอนุรักษ์ฯ พร้อมทั้งจัดทำรายงานนำเสนอต่อที่ประชุมส่วนราชการของอำเภอ และนายอำเภอได้ทำหนังสือเวียนเพื่อแจ้งให้ชุมชนต่างๆ ทราบถึงกฎเกณฑ์ในการจัดการเขตรักษาพันธุ์ปลาของแต่ละชุมชนในเขตอำเภอศรีสงคราม

ปี พ.ศ. ๒๕๔๓ คณะกรรมการหมู่บ้าน คณะกรรมการดูแลวังอนุรักษ์พันธุ์ปลา และองค์การบริหารส่วนตำบลศรีสงคราม ร่วมกันขยายพื้นที่เขตรักษาพันธุ์ปลาวังยางยาวไปตามแม่น้ำสงครามเพิ่มเติมอีก ๖๐๐ เมตร เป็น ๑,๐๐๐ เมตร โดยระยะ ๔ ปีแรกที่ประกาศเป็นเขตอนุรักษ์พันธุ์ปลา ชุมชนบ้านยางงอยได้ร่วมกันเอาหุ้มลงวังยางโดยตัดไม้ตามป่าบุงป่าทาม หาขอนไม้ ต้นไม้ขนาดใหญ่ และตอไม้ที่ตายแล้วขนมาลงไว้เ็นเขตอนุรักษ์พันธุ์เพื่อสร้างเป็นที่อยู่อาศัยและเพาะขยายพันธุ์ปลาปีละหนึ่งครั้ง แต่หลังจากนั้นไม่มีการเอาหุ้มลงอีกเนื่องจากมีปลามาอาศัยอยู่จำนวนมากและการตัดไม้ลงทำหุ้มทำให้ตลิ่งถล่มนั้นพัง

หลังจากประกาศเป็นเขตอนุรักษ์พันธุ์ปลาทั้งในระดับอำเภอและระดับองค์การบริหารส่วนตำบล ส่งผลให้มีการลงโทษผู้ที่ละเมิดกฎระเบียบที่มีทั้งคนในชุมชนและคนนอกชุมชน แต่ปัจจุบันไม่มีใครเข้าไปจับปลาในเขตอนุรักษ์พันธุ์ปลา และพบว่าปริมาณปลาบริเวณวังยางเพิ่มขึ้นมากและมีปลาเข้ามาอาศัยอยู่บริเวณพื้นที่ใกล้เคียงกับวังยางเป็นจำนวนมาก

อย่างไรก็ตาม กฎระเบียบการทาบปลาในเขตอนุรักษ์พันธุ์ปลาวังยาง จะยกเว้นเมื่อมีกิจกรรมส่วนรวมในชุมชน เช่น งานบุญประเพณี งานเลี้ยงเจ้าปู่ตาต้อนรับแขกมาเยี่ยม งานโรงเรียน เป็นต้น และยกเว้นกรณีการให้เป็นสวัสดิการสำหรับคนด้อยโอกาสในชุมชน เช่น งานศพ งานบวช งานแต่ง ที่เจ้าภาพไม่มีทุนซื้ออาหารมาเลี้ยงแขก กรรมการเขตอนุรักษ์พันธุ์ปลาวังยางจะประชุมพิจารณาเพื่อพิจารณาอนุญาตให้เจ้าภาพทาบปลาในพื้นที่วังยางได้

๓. การสร้างแหล่งน้ำขนาดใหญ่และผลกระทบต่อนิเวศป่าทาม

การพัฒนาแหล่งน้ำขนาดใหญ่ที่ส่งผลกระทบต่อระบบนิเวศป่าทามลุ่มน้ำสงครามตอนล่างมีดังนี้

๑) โครงการเขื่อนกั้นน้ำสงครามตอนล่าง

โครงการนี้เริ่มตั้งแต่ปี พ.ศ.๒๕๐๖ โดยคณะกรรมการแม่น้ำโขงและกรมพัฒนาและส่งเสริมพลังงาน กระทรวงวิทยาศาสตร์เทคโนโลยีและสิ่งแวดล้อม ภายใต้โครงการพัฒนาลุ่มน้ำโขงตอนล่าง

ต่อมากรมพัฒนาและส่งเสริมพลังงานและสำนักงานคณะกรรมการประสานงานสำรวจลุ่มน้ำโขงตอนล่าง ทำการสำรวจแนวทางการป้องกันปัญหาน้ำท่วมและแผนการชลประทานในเขตลุ่มน้ำสงคราม เมื่อปี พ.ศ.๒๕๒๔ และได้ว่าจ้างบริษัทที่ปรึกษาทำแผนป้องกันน้ำท่วมและแผนพัฒนาระบบชลประทาน และรายงานการศึกษานี้เสร็จเมื่อปี พ.ศ.๒๕๒๖

ในปี พ.ศ. ๒๕๓๒ คณะรัฐมนตรีรัฐบาล พล.อ.ชาติชาย ชุณหะวัณ ได้อนุมัติโครงการน้ำสงครามภายใต้โครงการโขง ชี มูล โดยให้กรมพัฒนาและส่งเสริมพลังงาน กระทรวงวิทยาศาสตร์เทคโนโลยีและสิ่งแวดล้อม เป็นผู้ทำการศึกษาและออกแบบก่อสร้าง กรมพัฒนาและส่งเสริมพลังงานได้ว่าจ้างบริษัทที่ปรึกษาทำการศึกษาความเหมาะสมและผลกระทบต่อสิ่งแวดล้อมของโครงการลุ่มน้ำสงคราม โดยสรุปความเหมาะสมของโครงการดังนี้

๑) สร้างประตูปรับน้ำปากแม่น้ำสงคราม โดยพื้นที่ห้วงนห่างจากปากน้ำสงครามขึ้นมาประมาณ ๘ กิโลเมตร ในเขตพื้นที่บ้านนาเพียง บ้านวังโพธิ์ บ้านตาลปากน้ำ และบ้านดอนตู ตำบลไชยบุรี อำเภอกาอุเทน จังหวัดนครพนม และสถานีสูบน้ำด้วยไฟฟ้าจากอ่างประตูปรับน้ำที่ปากแม่น้ำสงครามอีกจำนวน ๓๕ สถานี

๒) สร้างประตูปรับน้ำในลำน้ำสาขาของแม่น้ำสงคราม คือ สร้างประตูปรับน้ำกั้นลำน้ำอูนที่บ้านซังขมิ้น ๑ แห่ง และสถานีสูบน้ำด้วยไฟฟ้าที่บ้านซังขมิ้นอีก ๓ สถานี สร้างประตูปรับน้ำกั้นลำน้ำก่ำที่บ้านหัวภูธร ๑ แห่ง และสถานีสูบน้ำด้วยไฟฟ้าที่บ้านหัวภูธร อีก ๓ สถานี

๓) สร้างระบบผันน้ำจากลำน้ำอูนไปยังลำน้ำก่ำ โดยมีสถานีสูบน้ำที่บ้านดอนจิว

นอกจากนี้กรมพัฒนาและส่งเสริมพลังงานยังได้ว่าจ้างมหาวิทยาลัยขอนแก่น ศึกษาผลกระทบต่อพื้นที่ป่าบุงป่าทาม และมหาวิทยาลัยศิลปากรศึกษาด้านโบราณคดี ศิลปะและวัฒนธรรม

หลังจากที่รายงานการศึกษาผลกระทบจากโครงการเขื่อนน้ำสงครามจากทุกหน่วยงานเสร็จสิ้นและถูกเสนอต่อคณะกรรมการผู้ชำนาญการพิจารณารายงานการวิเคราะห์ผลกระทบสิ่งแวดล้อม ด้านโครงการพัฒนาแหล่งน้ำ คณะกรรมการสิ่งแวดล้อมแห่งชาติ และคณะกรรมการสิ่งแวดล้อมแห่งชาติไม่มีมติไม่เห็นด้วยเนื่องจากมีผลกระทบสูงและไม่คุ้มทุน

ในช่วงนี้ชาวบ้านเองก็ได้คัดค้านโครงการดังกล่าวเนื่องจากวิตกกังกับผลกระทบต่อระบบนิเวศป่าทาม

ในปี พ.ศ.๒๕๔๕ รัฐบาลได้มีมติคณะรัฐมนตรีให้ยกเลิกการก่อสร้างโครงการเขื่อนน้ำสงครามตามความเห็นของคณะกรรมการสิ่งแวดล้อมแห่งชาติ โครงการนี้จึงถูกยกเลิกไป

๒) โครงการเชื่อมกันน้ำสงครามตอนบน

หลังจากมีมติคณะรัฐมนตรีให้ยกเลิกการก่อสร้างโครงการเชื่อมน้ำสงครามไปแล้วนั้น กลับมีการสร้างเชื่อมกันน้ำสงครามตอนบนในเขตจังหวัดอุดรธานีและจังหวัดสกลนครอย่างเงียบๆ โดยสำนักงานเร่งรัดพัฒนาชนบท (รพช.) กระทรวงมหาดไทย ได้ว่าจ้างบริษัทที่ปรึกษาศึกษาความเหมาะสมและออกแบบโครงการพัฒนากลุ่มน้ำสงครามตอนบนเสร็จสิ้นในปี พ.ศ.๒๕๔๑ โดยเสนอให้สร้างเชื่อมกันแม่น้ำสงครามตอนบน ๖ โครงการ สร้างอ่างเก็บน้ำขนาดใหญ่ ๔ โครงการ โครงการขุดลอกปรับปรุงลำน้ำอีก ๖ โครงการ

เขื่อนที่มีการเสนอให้สร้างทั้งหมด ๖ โครงการได้แก่ เขื่อนบ้านหนองกา เขื่อนบ้านม่วง เขื่อนบ้านท่าช่วง เขื่อนบ้านธาตุน้อย เขื่อนบ้านคำ และเขื่อนบ้านท่าวารี โดย รพช.เรียกโครงการเหล่านี้ว่าฝาย

ปัจจุบัน รพช. ได้ย้ายไปสังกัดกรมทรัพยากรน้ำ กระทรวงทรัพยากรธรรมชาติและสิ่งแวดล้อม ทำให้โครงการพัฒนากลุ่มน้ำสงครามตอนบนไปอยู่ในความรับผิดชอบของกรมทรัพยากรน้ำทั้งหมด และกรมทรัพยากรน้ำก็ได้เสนอให้มีการสร้างเชื่อมกันลำน้ำสงครามเพิ่มเติมบริเวณบ้านผาคักดี อำเภอคำตากล้า จังหวัดสกลนคร

ในขณะนี้ก็มีเขื่อนที่สร้างเสร็จไปแล้ว ๒ แห่ง คือ

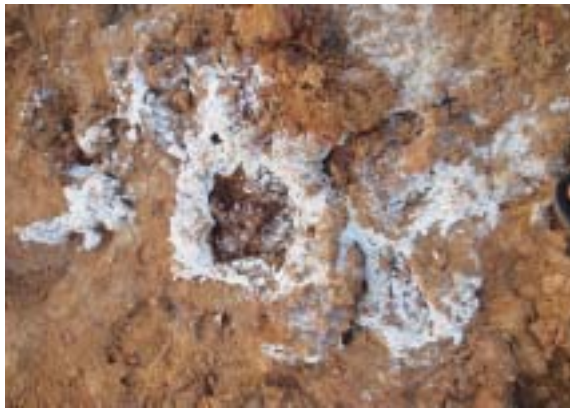
เขื่อนบ้านหนองกา ตั้งอยู่บริเวณหมู่ที่ ๕ บ้านหนองกา ตำบลบ้านจันทร์ อำเภอบ้านดุง จังหวัดอุดรธานี ระยะทางในการกักเก็บน้ำเหนือเขื่อนยาวขึ้นไปตามลำน้ำสงครามประมาณ ๔๐ กิโลเมตร ชนกับเขื่อนบ้านม่วง เขื่อนดังกล่าวทำให้เกิดน้ำท่วมพื้นที่ป่าบุ่งป่าทามและบ่อเกลือใต้พื้นดินในเขต ๙ หมู่บ้านของอำเภอบ้านม่วง จังหวัดสกลนครและ ๓ หมู่บ้านของอำเภอบ้านดุง จังหวัดอุดรธานี

เขื่อนบ้านม่วง ตั้งอยู่บริเวณหมู่ที่ ๙ บ้านม่วง ตำบลบ้านม่วง อำเภอบ้านดุง จังหวัดอุดรธานี ระยะทางในการกักเก็บน้ำเหนือเขื่อนยาวขึ้นไปตามลำน้ำสงครามประมาณ ๑๕ กิโลเมตร ครอบคลุมพื้นที่ ๔ หมู่บ้านของอำเภอบ้านดุง จังหวัดอุดรธานี และอีก ๕ หมู่บ้านของอำเภอเจริญศิลป์ จังหวัดสกลนคร ตอนบนของอ่างจะชนกับเขื่อนบ้านโนนชัยศิลป์ที่ รพช.สร้างเสร็จเมื่อปี พ.ศ.๒๕๔๑



^ **เขื่อนบ้านหนองกา :**
สร้างบริเวณลุ่มน้ำ
สงครามตอนบน

>>
เอียงดเกลือ : สภาพ
พื้นที่บริเวณรอบๆ
เขื่อนบ้านหนองกาเป็น
เอียงดเกลือ



นักวิจัยไต้หวัน วิเคราะห์โครงการพัฒนาแหล่งน้ำเหล่านี้จะมีผลกระทบต่อระบบนิเวศป่าทาม และมีโอกาสเกิดการแพร่กระจายของดินเค็มและน้ำเค็ม เนื่องจากพื้นที่ดังกล่าวมีแหล่งเกลือใต้ดินมหาศาล และผลกระทบเหล่านี้ก็จะก่อให้เกิดผลกระทบติดตามมาถึงระบบนิเวศป่าทาม ในลุ่มน้ำสงครามตอนล่างด้วย

๓) ทำนบกั้นปากห้วยซิง

ห้วยซิงเป็นห้วยสาขาของแม่น้ำสงคราม มีต้นกำเนิดจากห้วยซิงน้อยซึ่งเกิดจากน้ำซับน้ำซึมกลางทุ่งมนในเขตบ้านดอนแดง ต.ท่าบ่อสงคราม น้ำจากห้วยซิงน้อยไหลลงห้วยซิงใหญ่ที่เกิดจากน้ำซับน้ำซึมเช่นกัน ก่อนไหลลงสู่แม่น้ำสงครามที่เหนือหาดปากซิง บ้านท่าบ่อ

ก่อนสร้างทำนบ ป่าไม้บริเวณรอบห้วยซิง ส่วนใหญ่เป็นไม้ขนาดใหญ่ เช่น เปื่อย หมากเฟืองน้ำ กระเบา กะทิง คันทอง ไม้กะซะ ขึ้นอยู่อย่างหนาแน่น ในช่วงฤดูน้ำหลาก น้ำจะเอ่อจากน้ำสงครามเข้าท่วมห้วยซิงใหญ่และห้วยซิงน้อย ช่วงนี้ ปลาจากแม่น้ำสงครามจะอพยพเข้าสู่ลำห้วยเพื่อขึ้นไปหาอาหารและวางไข่ ปลาบางชนิดจะขึ้นไปกินตอฟางข้าว ซึ่งรวมถึงปลาน้ำจืดที่เดินทางเข้าไปกินเอ็ดเกลือและพีชน้ำในลำห้วยซิง

ส่วนในฤดูแล้ง น้ำจะลดลงจนเหลือน้ำอยู่ก้นห้วย ไทบ้านบ้านท่าบ่อเกือบทั้งหมดบ้านจะลงไปทำนาแข่งในลำห้วย

แม่สมคิด อินทร์เพ็ง นักวิจัยไทบ้านบ้านท่าบ่อเล่าว่า การทำนาแข่งในห้วยซิงเริ่มเดือน ๒ ถึงเดือน ๕ เป็นการทำนาที่ลงทุนน้อย ไม่ต้องไถ ไม้ปุ๋ยและสารเคมี ปักดำไปตามลำห้วยที่เป็นดินโคลน เมื่อถึงเวลาเก็บเกี่ยวจะเกี่ยวข้าวใส่เรือเพื่อนำข้าวไปตากไว้ในสูง

ขณะที่พ่อเฉลียว เกษมสินธุ์ เล่าว่า การทำนาแข่งในลำห้วยซิงนั้นทำกันตั้งแต่ต้นห้วยซิงลงมาจนถึงปากห้วย โดยแบ่งกันทำคนละ ๑๐-๒๐ เมตร เหลือร่องตรงกลางเอาไว้สำหรับให้เรือผ่าน

เมื่อปี พ.ศ.๒๕๕๑ ชุมชนเห็นว่าห้วยซิงมีน้ำน้อย จึงเสนอให้องค์การบริหารส่วนตำบลท่าบ่อสงครามสร้างทำนบกั้นลำห้วยซิงบริเวณทางแค้ โครงการนี้สร้างเสร็จภายในปีเดียวกัน โดยระดับกักเก็บน้ำท่วมไปจนถึงบริเวณที่ห้วยซิงน้อยเชื่อมต่อกับซิงใหญ่ เป็นระยะทางประมาณ ๔ กิโลเมตร

ในช่วง ๒ ปีแรกหลังการสร้างทำนบมีปลาเป็นจำนวนมาก บางคนหาปลาได้ไม่ต่ำกว่าวันละ ๑๒ กิโลกรัม พอเข้าปีที่ ๓ ปริมาณปลาเริ่มลดจำนวนลง เพราะปลาบางชนิดไม่สามารถข้ามทำนบขึ้นมาได้ และมีการใช้เครื่องมือในการจับปลาเชิงพาณิชย์ เช่น มองกวอด แพงสะดุ้ง กัด ซ้อต ใช้ยาเบื่อปลา ทำให้ปลาเป็นหมันไม่สามารถขยายพันธุ์ได้ นอกจากนี้ ยังมีสาเหตุมาจากสารเคมีจากบริษัท ชันเทคฯ กรู๊ป จำกัด (มหาชน) ที่ใช้ในการปลูกมะเขือเทศ ข้าวโพด ไหลลงสู่ลำห้วยซึ่งจนทำให้มีสารเคมีปนเปื้อนในน้ำ ทำให้มีปลาตายเป็นจำนวนมาก

ต่อมาในปี พ.ศ.๒๕๔๓ มีหน่วยงานราชการซึ่งไ้ที่บ้านเองก็ไม่ทราบว่ามีหน่วยงานไหน ได้เข้าไปสร้างทำนบคอนกรีตกั้นปากห้วยซิง ห่างจากปากห้วยประมาณ ๑๐๐ เมตร ระดับกักเก็บน้ำเหนือเขื่อนขึ้นไปจนถึงทำนบห้วยซิง ไ้บ้านชานนามเขื่อนนี้ว่า "เขื่อนอาสา" เพราะอยู่ดีๆ ก็มีคนมาสร้างให้โดยไม่ทราบว่า เป็นใคร

นักวิจัยไ้บ้านระบุว่า การสร้างทำนบกั้นปากห้วยซิงทำให้น้ำท่วมป่าที่ส่วนใหญ่เป็นไม้เนื้อแข็ง นอกจากนั้นยังเป็นการปิดกั้นทางเข้าออกของปลาบึก เพราะปลาบึกจะเดินทางไปตามร่องน้ำลึก นอกจากปลาบึกแล้วยังมีปลาอีกหลายชนิดที่ไม่พบหลังจากการก่อสร้าง เช่น ปลาขบ ปลาชวย เป็นต้น

หลังจากสร้างทำนบกั้นห้วยซิงและสร้างเขื่อนกั้นปากห้วยซิงจนถึงปัจจุบัน ปรากฏว่าชาวบ้านสามารถจับปลาบึกได้เพียง ๕ ตัวเท่านั้น และเป็นปลาบึกขนาดเล็กประมาณ ๔๐-๕๐ กิโลกรัม จากแต่เดิมปลาบึกที่จับได้ขนาดใหญ่เฉลี่ยตัวละ ๒๐๐ กิโลกรัม

นอกจากนั้น ไ้บ้านส่วนใหญ่ไม่สามารถทำนาแข่งได้อีก เนื่องจากพื้นที่ทำนาแข่งในลำห้วยซิงถูกน้ำท่วมหมด ต้องย้ายขึ้นไปบริเวณทุ่งนาแทน ปัจจุบันมีชาวบ้านประมาณ ๓-๔ ราย ที่แผ้วถางป่าทามบริเวณที่ลาดริมอ่างทำนบห้วยซิงเพื่อทำนาแข่ง

ขณะที่รอบอ่างเก็บน้ำมีบริษัทเอกชนเข้ามาส่งเสริมให้ชาวบ้านแผ้วถางพื้นที่ป่าทามเพื่อปลูกยูคาลิปตัสจำนวนหลายพันไร่

๔) ผลกระทบจากการเปลี่ยนแปลงระดับน้ำในแม่น้ำโขงต่อ แม่น้ำสงคราม

นับตั้งแต่ปี พ.ศ. ๒๕๕๖ เป็นต้นมา นักวิจัยไทบ้านล้งเกตุและระบุนว่า ระดับน้ำขึ้น น้ำลงในแม่น้ำสงครามตอนล่างมีการเปลี่ยนแปลงที่ผิดปกติ การเปลี่ยนแปลงที่เห็นได้ชัดเจนที่สุดคือในฤดูแล้ง ปี พ.ศ. ๒๕๕๖ น้ำสงครามลดลงอย่างเห็นได้ชัด และลดลงมากขึ้นในฤดูแล้ง ปี พ.ศ.๒๕๕๗

การลดลงและขึ้นลงของน้ำในลำน้ำสงครามสัมพันธ์โดยตรงกับน้ำในลำน้ำโขง นักวิจัยไทบ้านอธิบายว่า ระดับน้ำในแม่น้ำโขงจะช่วยพยุงน้ำในแม่น้ำสงครามไว้ เมื่อน้ำโขงลดระดับลงและขึ้นลงไม่ปกติ ก็ทำให้น้ำในแม่น้ำสงครามลดลงและขึ้นๆ ลงๆ ตามด้วย ทำให้ไทบ้านไม่สามารถใช้เรือเดินทางหรือไปหาปลาได้ เช่นที่บ้านปากยาม เป็นต้น

นักวิจัยไทบ้านพบว่า เมื่อน้ำลดลงและขึ้นๆ ลงๆ ผิดปกติทำให้ตะไคร่น้ำตายและน้ำในน้ำสงครามเน่า การวางไข่ของปลาเปลี่ยนเวลาช้าลง ปลาบางชนิดลดลงมาก เช่น ปลาสวาย ปลากุ่ม เป็นต้น หอยกาบก็กระบาดมากขึ้น

การที่น้ำขึ้นๆ ลงๆ ผิดปกติยังทำให้บริเวณหาดทรายไม่สามารถจัดงานประเพณีของหมู่บ้านในฤดูแล้งได้ เช่น งานทำบุญหมู่บ้านและงานกีฬาต่างๆ บางงานต้องยกเลิกกลางคันเนื่องจากระดับน้ำเพิ่มขึ้นอย่างรวดเร็วทั้งที่ตอนบนไม่มีฝนตกลงมา

ผลกระทบต่อชุมชน

ความเสื่อมโทรมของป่าทามที่ทำให้ความอุดมสมบูรณ์ของปลาลดน้อยลง ส่งผลเศรษฐกิจของไทบ้านเป็นอย่างมาก ที่เห็นอย่างชัดเจนก็คือการจับปลาได้น้อยลงและผลผลิตปลาเปลี่ยนแปลงไป เช่น ปลาร้าไม่ได้ทำจากปลาชนิดเดียวเหมือนอดีต แต่จะมาเป็นปลาร้ารวมหลายชนิด แบ่งออกเป็นปลาร้าที่ทำจากปลาหนัง และปลาร้าที่ทำจากปลาเกล็ดหรือที่เรียกกันว่าปลาร้ารวม โดยปลาร้าปลาหนังขายหมื่นละ ๖๐๐-๗๐๐ บาท ถ้าเป็นปลาร้ารวมจะขายหมื่นละ ๑๐๐-๑๒๐ บาท

การลดลงของปลา ทำให้ชุมชนต้องปรับตัวในรูปแบบต่างๆ เพื่อให้สามารถดำรงอยู่ภายใต้สภาพแวดล้อมที่เปลี่ยนแปลงไปได้ เช่น การออกไปรับจ้างทำงานนอกหมู่บ้าน การออกไปขายแรงงานในต่างประเทศ เป็นต้น

นักวิจัยพันธุ์ปลาน้ำจืดบ้านปากยามคนหนึ่งเล่าให้ฟังว่า "เดี๋ยวนี้แค่หาปลาอย่างเดียวไม่พอกิน ลูกๆ ก็เริ่มโตกันแล้วต้องเข้าโรงเรียน ตั้งใจจะไปทำงานที่ประเทศซาอุฯ เขาเรียกเงินสองแสน มัดจำเขาไปแล้วเจ็ดหมื่น จะต้องจ่ายก่อนเดินทางอีกแสนสาม แต่ตอนนี้ไม่มีเงินก็ต้องรอไปก่อน"

ขณะที่หลายคนที่ยังคงมีการประกอบอาชีพที่เกี่ยวข้องกับปลา ก็ได้เปลี่ยนรูปแบบจากแต่เดิมทำกันภายในครอบครัว เป็นการรวมกลุ่มเพื่อการผลิตและขายสินค้า เช่น "กลุ่มสตรีแปรรูปอาหารจากปลา" ของกลุ่มของแม่บ้านบ้านท่าบ่อ การรวมกลุ่มนี้เกิดจากราชการได้เข้ามาให้ความรู้และจัดฝึกอบรมเพื่อพัฒนาผลิตภัณฑ์จากปลาให้เป็นที่ยอมรับของตลาด หลังจากฝึกอบรมแล้ว ราชการก็จะหาตลาดให้กับชาวบ้าน เมื่อมีงานประจำปีหรืองานมโหรีสพที่ใด ไทบ้านท่าบ่อก็นำปลาต้มไปขาย อย่างไม่รู้ก็ตาม เงินที่ได้จากการขายปลาต้มของกลุ่มก็ยังไม่เพียงพอที่จะเป็นรายได้หลักให้กับครอบครัว ทำให้ชาวบ้านแต่ละคนต้องทำงานหลายอย่างควบคู่กันไปกับการจับปลา



ตัวอย่างพันธุ์ปลา

ลุ่มน้ำสงครามตอนล่าง



ปลาตาโบ

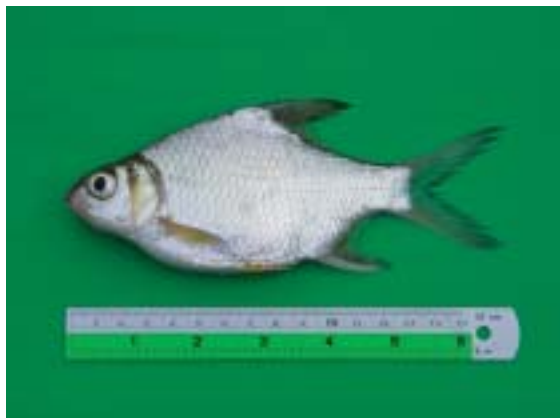
เป็นปลาเกล็ดและเป็นปลาอพยพ อพยพขึ้นในพฤษภาคม อพยพกลับลงในเดือนตุลาคม-เดือนพฤศจิกายน น้ำหนักประมาณ ๒ ชีด พบตามแม่น้ำสงครามหนอง ห้วย กินแมลง พืชใต้น้ำ สาหร่าย เป็นอาหาร ในฤดูน้ำหลาก วางไข่ตามพุ่มหญ้า ป่าไผ่กะซะ ตามริมฝั่งแม่น้ำ ชอบไปเป็นฝูง เครื่องมือที่ใช้จับ ได้แก่ แก้มอง สะดุ้ง ขา มองกวอด อวน กัด โต่ง ประกอบอาหารได้หลายประเภท ก้อย บั้ง ทำปลาร้าขายราคา กิโลกรัมละ ๔๕-๕๐ บาท ขายสดราคา กิโลกรัมละ ๑๐-๑๕ บาท

ปลาหมูหางแดง

เป็นปลาหนัง ปลาอพยพและเป็นปลาค้างวัง อพยพขึ้นในเดือนพฤษภาคม-เดือนมิถุนายน อพยพกลับลงในเดือนตุลาคม-เดือนพฤศจิกายน น้ำหนักประมาณ ๒ ตัว/ชีด พบตามแม่น้ำสงคราม ห้วย หนอง ไปเป็นฝูง ๑๐๐-๒๐๐ ตัว กินตะไคร่น้ำ เทา มด ปลวก กุ้ง เป็นอาหาร เครื่องมือที่ใช้จับ ได้แก่ กระบั้ง โทน ลอบ ตุ่ม โคน ประกอบอาหาร ได้แก่ บั้ง แกง ต้ม ขายเป็นปลาสดวางมัตวละ ๒ บาท ขายสด กิโลกรัมละ ๓๐-๔๐ บาท

ปลาแก้ง

เป็นปลาเกล็ดและเป็นปลาพื้นถิ่น อาศัยอยู่ตามแม่น้ำสงคราม หนอง ห้วย กุด พบได้ตลอดฤดูกาล ตัวใหญ่ชาวบ้านเคยจับได้ประมาณ ๑ กิโลกรัม กินตะไคร่น้ำ แมลง เป็นอาหาร ไปเป็นฝูงๆ ละประมาณ ๑๐-๒๐ ตัว เครื่องมือที่ใช้จับ ได้แก่ มอง ตุ่ม แห โต่ง มองกวอด อวน กัด หุ้ม เบ็ด ประกอบอาหารได้หลายอย่าง เช่น ต้ม บั้ง ลาบ ก้อย ย่าง แปรรูปทำเป็นปลาอย่างขาย กิโลกรัมละ ๑๐๐ บาท ทำปลาร้าขายหมื่นละ ๓๐๐ บาท ขายสดราคา กิโลกรัมละ ๒๕ บาท



ปลาตะเพียน

เป็นปลาเกล็ด อาศัยอยู่ตามแม่น้ำสงคราม ห้วย หนอง กุด บึง ตัวใหญ่ที่สุดชาวบ้านเคยจับได้ประมาณ ๓ กิโลกรัม กินจอก พืชใบหมากเดื่อน้ำ แหน ตะไคร่น้ำเป็นอาหาร เครื่องมือที่ใช้จับ ได้แก่ มอง เห โต้ง มองกวด กัด ประกอบอาหารได้หลายอย่าง เช่น ต้ม ปิ้ง ลาบ ก้อย ย่าง แปรรูปทำปลาแดดเดียว ปลาขยาก็โลกรัมละ ๑๐๐ บาท ขยสดราคา กิโลกรัมละ ๔๐-๕๐ บาท ทำปลาต้ม ขย กิโลกรัมละ ๕๐-๖๐ บาท

ปลาตองกราย

เป็นปลาเกล็ดและเป็นปลาพื้นถิ่น พบตามแม่น้ำสงคราม หนอง ห้วย วัง แก้ง อยู่กันเป็นคู่ ชาวบ้านเคยจับได้ประมาณ ๑๐-๑๒ กิโลกรัม กินไส้เดือน กุ้ง และปลาที่มีขนาดเล็กเป็นอาหาร ในช่วงเดือน ๕-๖ จะเป็นปลาที่มีความดุร้าย เพราะเป็นช่วงวางไข่ วางไข่ได้ตามตอไม้ ขอนไม้ไต้้น้ำแล้วใช้หางปั่นเป็นหลุมลงไปลึกประมาณ ๒๐-๓๐ เซนติเมตร เมื่อไข่ฟักเป็นตัวก็จะให้ตัวอ่อนอยู่ในหลุมที่เตรียมไว้เพื่อป้องกันอันตรายลูกของมัน เครื่องมือที่ใช้จับ แห มอง จัน เบ็ด กัด ประกอบอาหารได้หลายอย่าง เช่น ทำลูกชิ้น นึ่ง ลาบ ก้อย ขยสดตัวใหญ่ ราคา ๕๐-๖๐ บาท/กิโลกรัม

ปลายอนชวย

เป็นปลาหนัง ปลาอพยพและเป็นปลาค้างวัง อพยพขึ้นในช่วงเดือน พฤษภาคม-เดือนมิถุนายน และอพยพกลับลงในช่วงเดือนตุลาคม-เดือน พฤศจิกายน น้ำหนักประมาณ ๑ ชีด อาศัยอยู่ในบริเวณน้ำไหล กินไส้เดือน แมลง เป็นอาหาร วางไข่ตามป่าบุง-ป่าทาม ในฤดูน้ำหลาก เครื่องมือที่ใช้จับ ได้แก่ ไหลมองผิวน้ำ เบ็ดราว มองและโต้ง นำปลามาประกอบอาหารประเภท ปิ้ง แกง หมก อ่อม และนำปลามา แปรรูปเป็นปลาร้า ขายราคาหมื่นละ ๑๕๐-๒๐๐ บาท

