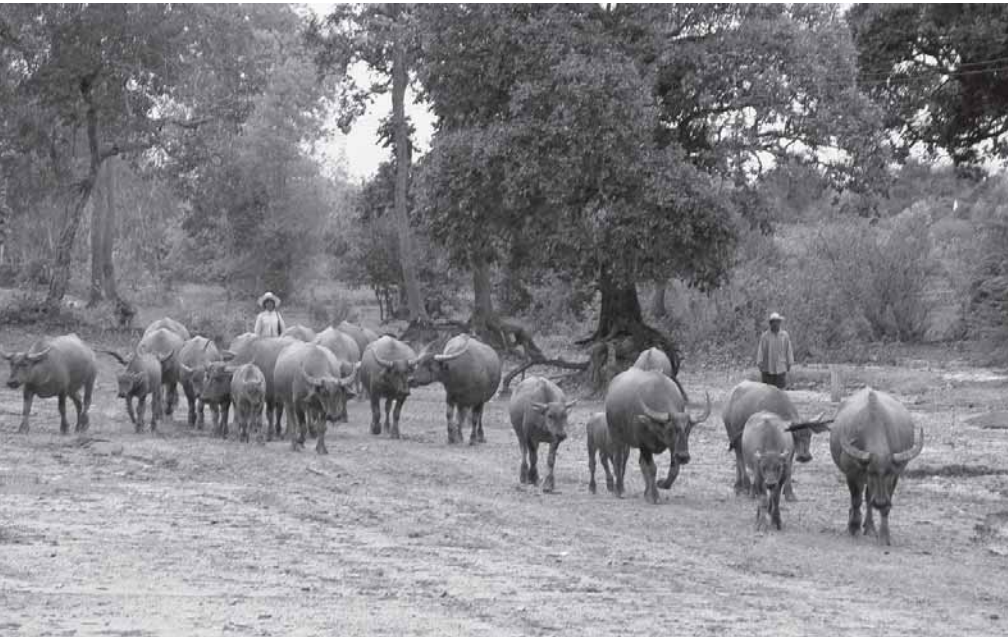




การเลี้ยงวัว-ควาย  
ในป่าทามราชสีไศล



## การเลี้ยงวัว-ควาย ในป่าทามราชสีไศล >>

หากกล่าวถึงวิถีการทำมาหากินของไทบ้านที่อาศัยระบบนิเวศแบบป่าทาม นอกจากการทำเกษตรทาม การหาปลา การต้มเกลือ และการเก็บพืชผัก เห็ด สมุนไพรและของป่าจากป่าทามแล้วการเลี้ยงวัว-ควายในทามนับว่าเป็นอาชีพที่สำคัญอีกอาชีพหนึ่งของไทบ้านดังจะเห็นได้จากชุมชนรอบป่าทามราชสีไศล มีการเลี้ยงวัว-ควายแทบทุกหลังคาเรือน งานวิจัยไทบ้านพบว่า การเลี้ยงวัว-ควายของไทบ้านเฉลี่ยครัวเรือนละ ๑๐ ถึง ๓๐ ตัว

ไทบ้านไม่ได้เลี้ยงวัว-ควายเพียงแค่อาศัยแรงงาน เช่น ใช้ไถนาหรือใช้เทียมเกวียนเท่านั้น แต่ยังสัมพันธ์กับการผลิตแบบธรรมชาติในป่าทาม โดยเฉพาะการอาศัยมูลวัว-ควายทำปุ๋ยใส่नाข้าวหรือการทำเกษตรในป่าทาม และมูลของวัว-ควายยังสามารถขายได้ สร้างรายได้ให้กับครอบครัว

นักวิจัยไทบ้านให้ข้อมูลว่า วัว-ควายประมาณ ๓๐ ตัวจะให้มูลถึงปีละ ๑๕ ตัน วัว-ควายเป็นหลักประกันความมั่นคงทางเศรษฐกิจของครอบครัว หากขาดส่นทางการเงินหรือต้องการใช้เงินที่สามารถขายออกไปได้ บางครั้งยังมีการนำวัว-ควายเป็นสินสอดแทนเงินทองให้ลูกชายในยามออกเรือนอีกด้วย วัว-ควายจึงเป็นมรดกชิ้นหนึ่งที่พ่อแม่เก็บไว้ให้แก่ลูกหลาน โดยจะแบ่งให้ลูกหลานเมื่อมีการแยกเรือนออกไปสร้างครอบครัวใหม่



ไต้หวันจะเลี้ยงวัว-ควายด้วยความรักและเอาใจใส่ มีการตั้งชื่อให้วัว-ควายด้วยการเรียกชื่อตามลักษณะภายนอกของมัน เช่น “อี้ตู้” ตามลักษณะของเข่าที่สั้นหรือ “อี้ต่าง” ตามลักษณะของจุดต่างบนหน้าผาก เป็นต้น ยามเจ็บป่วยไต้หวันก็ดูแลรักษาด้วยการใช้ยาสมุนไพรที่ได้ในป่าทาม ซึ่งรวมไปถึงเกลือจากป่าทามในการรักษาโรคบางอย่าง ความผูกพันของไต้หวันกับวัว-ควายนั้นยังเห็นได้จากไต้หวันจะไม่ฆ่าวัว-ควายของตนในงานเลี้ยงหรืองานพิธีต่างๆ เช่น แต่งงานหรือบวชและหากมีคนมาซื้อวัว-ควายก็จะถามว่าชื่อไปทำไม ไต้หวันจะไม่ขายหากว่าเขาไปฆ่า แต่จะขายหากเขาไปเลี้ยงเพื่อออกลูกหรือใช้งาน และหากมีความจำเป็นอย่างมากต้องนำเนื้อวัว-ควายมาประกอบอาหารเจ้าของงานต้องทำการ “หยาคันน้ำ” เพื่ออุทิศส่วนกุศลไปให้

ไต้หวันยังถือว่าวัว-ควายเป็นสมาชิกของครอบครัวและเป็นสัตว์เลี้ยงที่มีบุญคุณ ผู้เฒ่าผู้แก่จึงมีข้อห้ามต่างๆ ในการปฏิบัติกับวัว-ควาย เช่น ห้ามไม่ให้เหยียนตีในคอก ห้ามไม่ให้เหยียนตีขณะใช้ควายไถนา ห้ามเอาเท้าเตะอย่าหยอกเย้าแหย่เล่น ข้อห้ามเหล่านี้ถือปฏิบัติกันมาจนทุกวันนี้

ไต้หวันเชื่อว่าหากใครทำผิดข้อห้ามดังกล่าวก็จะถูกลงโทษจากสิ่งศักดิ์สิทธิ์ที่ปกป้องรักษาสถานที่แห่งนั้นอยู่ เช่น แม่ธรณีปากคอก นอกจากนั้นวัว-ควายที่ถูกเหยียนตีจะมีอาการซึมเศร้าไม่กินอาหาร ผู้เลี้ยงต้องแก้ไขด้วยการจัดคอกไม้รูปเตียนเครื่องสักการะไปขอขมาสิ่งศักดิ์สิทธิ์ จึงจะทำให้อยู่เย็นเป็นสุขทั้งคนในครอบครัวและวัว-ควาย

## :: วิธีการเลี้ยงวัว-ควาย ของคนลุ่มน้ำมูนตอนกลาง ::

ป่าทามราชสีเส็ด คือ แหล่งเลี้ยงวัว-ควายที่ใหญ่ที่สุดแห่งหนึ่งในลุ่มน้ำมูนตอนกลาง เนื่องจากเป็นป่าธรรมชาติกว้างใหญ่อุดมสมบูรณ์ไปด้วยพรรณพืชต่างๆ ที่เป็นอาหารของวัว-ควาย นอกจากนั้นป่าทามยังมีบ่อเกลือธรรมชาติกระจายไปทั่วทั้งบริเวณ ซึ่งเป็นแหล่งแร่ธาตุชั้นดีให้กับวัว-ควาย

วิธีการเลี้ยงวัว-ควายในป่าทามจะแตกต่างกันไปขึ้นอยู่กับฤดูกาลนั้นๆ จากงานวิจัยของไต้หวันได้แยกประเภทของการเลี้ยงวัว-ควายของไต้หวันออกเป็น ๕ ประเภทดังนี้

### ๑. การเลี้ยงแบบปล่อย

ในช่วงเดือนมกราคม-มิถุนายนเป็นช่วงเวลาที่น้ำยังไม่เอ่อท่วมป่าทาม การเลี้ยงจะเป็นการเลี้ยงแบบนำไปปล่อยไว้ในป่าทาม โดยคนเลี้ยงจะต้อนวัว-ควายออกจากบ้านตั้งแต่เช้า เพื่อนำไปปล่อยยังป่าทามให้วัว-ควายกินหญ้าอยู่ในป่าทามทั้งวัน พอตกเย็นผู้เลี้ยงก็จะไปต้อนกลับบ้าน การเลี้ยงแบบปล่อยนี้จะมีวัว-ควายตัวหนึ่งที่เป็นจำฝูง ซึ่งไต้หวันเลี้ยงมานานวัว-ควายจำฝูงจะมีความชำนาญพื้นที่เมื่อถึงเวลาจะพาฝูงกลับข้ามฝั่งแม่น้ำมูนมาทางหมู่บ้าน คนเลี้ยงก็จะไปต้อนกลับบ้านในตอนเย็นได้สะดวก

หลังจากเดือนมิถุนายน น้ำจะเริ่มท่วมป่าทามไต้หวันก็จะนำวัว-ควายไปเลี้ยงยังป่าโคกจนถึงเดือนพฤศจิกายน ระดับน้ำในแม่น้ำมูนและป่าทามเริ่มลดลง และเป็นฤดูเกี่ยวข้าวในนาโคก ไต้หวันจะเริ่มนำวัว-ควายกลับไปปล่อยในป่าทามอีกครั้ง บางครั้งปล่อยเป็นสัปดาห์เจ้าของก็จะลงไปดูครั้งหนึ่งเท่านั้น บางคนอาจไปดูตอนกลางคืนหรือบางคนอาจทำคอกไว้ในป่าทาม วัว-ควายจะออกไปหากินเอง ตกเย็นก็จะกลับเข้าคอกเอง เจ้าของจะออกไปดูเป็นบางครั้งจนกว่าจะเก็บเกี่ยวข้าวเสร็จหรือหากว่าเจ้าของไม่มีเวลาไปดูแลอาจฝาก



เพื่อนบ้านที่ลงทามช่วยไปดูแลให้หรือถามไถ่จากเพื่อนบ้านที่ลงไปดูแล  
วัว-ควายของตน ช่วยเป็นหูเป็นตาให้ หากวันข้างหน้าเพื่อนบ้านติดงานก็จะ  
ช่วยดูแลตอบแทน การพึ่งพาอาศัยกันแบบนี้ไต่บ้านมิได้เรียกร้องที่จะเอาผลตอบแทน  
ต่อกันแต่เป็นการอยู่ร่วมกันแบบพึ่งพาอาศัยกันตามวิถีสังคมของชนบท

ในอดีตการเลี้ยงแบบปล่อยในป่าทามจะต้องมีการเอา “เคา” หรือ  
เชือกสนตะพายออก เพราะหากมี “เคา” วัว-ควายจะถูกขโมยง่าย แต่ปัจจุบัน  
ไม่มีปัญหานี้แล้ว

การเลี้ยงวัว-ควายโดยการปล่อยในป่าทาม ไต่บ้านจะมีการทำโมงหรือ  
ซิก (กระดิ่งห้อยคอ) เพื่อให้จดจำเสียงได้ง่าย โมงหรือซิกมีเสียงดังแตกต่างกัน  
ไต่บ้านจะฟังเสียงโมงเสียงซิกให้รู้ว่าวัว-ควายของตนกำลังหากินอยู่บริเวณไหน  
และกำลังมุ่งหน้าไปทิศทางใด ซึ่งเป็นการง่ายเมื่อต้องการติดตามวัว-ควาย เพื่อ  
ค้อนกลับมายังบ้าน

## ๒. การเลี้ยงแบบติดตาม

การเลี้ยงแบบติดตามนี้ เป็นการเลี้ยงแบบมีคนเลี้ยงออกเดินตาม  
วัว-ควายข้ามแม่น้ำมูนไปยังป่าทามพร้อมกันในตอนเช้า แล้วเฝ้าอยู่ที่ป่าทาม  
ทั้งวัน พอตกเย็นจึงนำวัว-ควายกลับบ้าน ระหว่างนั้นผู้เลี้ยงสามารถเก็บหา  
ของป่า หาปลาในป่าทามไปด้วย เพื่อรอเวลาเย็นที่จะได้นำวัว-ควายกลับบ้าน  
พร้อมกับมีอาหารติดมือกลับบ้านด้วย

ในป่าทามบางพื้นที่มีการทำเกษตรทาม เช่น นาทาม ไร่ทาม  
การเลี้ยงวัว-ควายจะต้องมีคนคอยเดินตามตลอด เพื่อกันมิให้ไปกัดกินต้นข้าว  
และพืชไร่ของไต่บ้าน

การเลี้ยงวัว-ควายในป่าทามยังช่วยให้คนต่างชุมชนได้พบปะ  
พูดคุยและมีความสัมพันธ์ที่ต่อกันช่วยเหลือซึ่งกันและกันยามที่วัว-ควาย  
ของใครพลัดหลงไปก็ช่วยกันค้นหาหรือเป็นหูเป็นตาช่วยดูแลให้กัน การเลี้ยง

ร่วมกันในป่าทามสามารถฝากกันดูแลยามติดธุระหรือเจ็บป่วยหรือฝากลูกหลานที่เป็นเด็กไปเลี้ยงวัว-ควายของตนกับเพื่อนบ้านได้ สิ่งต่างๆ เหล่านี้ ทำให้ไทบ้านที่ใช้ประโยชน์จากป่าทามร่วมกันแม้จะอยู่คนละหมู่บ้านก็สามารถพึ่งพาอาศัยกันได้จนกลายเป็นเลี้ยงวัว ชัก พ่อชัก แม่ชัก ลูกชักกันซึ่งกลายเป็นวัฒนธรรมอีกอย่างหนึ่งที่เป็นเอกลักษณ์ของสังคมชนบทในแถบนี้คือ “วัฒนธรรมเลี้ยงเหยเกยชัก”

### ๓. การเลี้ยงแบบซังคอก

การเลี้ยงวัว-ควายในช่วงฤดูฝนประมาณเดือนกรกฎาคมถึงตุลาคม ระดับน้ำแม่น้ำมูลจะเริ่มสูงการขำน้ำไปมาของวัว-ควายและคนเลี้ยงค่อนข้างลำบาก อีกทั้งน้ำเริ่มเอ่อท่วมป่าทามซึ่งต้องกลายเป็นแอ่งน้ำขนาดใหญ่ ไทบ้านจะนำวัว-ควายขึ้นมาเลี้ยงไว้ในคอกใต้ถุนบ้าน โดยออกไปเกี่ยวหญ้ามาให้ และใช้ฟางข้าวที่เก็บไว้ให้วัว-ควายกิน บางครั้งอาจต้องลงแรงกันไปเกี่ยวหญ้าสดยังหมู่บ้านอื่นที่มีเลี้ยงวัว-ควายไม่มากนัก เพื่อให้วัว-ควายมีอาหารกินอย่างเพียงพอ การเลี้ยงแบบซังคอกไทบ้านยังหวังผลเพื่อนำมูลของวัว-ควายไปเป็นปุ๋ยคอกและขายมีรายได้เข้าครอบครัวอีกทางหนึ่งด้วย หรือบางคนจะเอามูลไปแลกกับฟางข้าวเพื่อใช้เป็นอาหารให้กับวัว-ควาย

### ๔. การเลี้ยงแบบผูกล่าม

การเลี้ยงแบบผูกล่ามนี้เป็นวิธีการเลี้ยงอีกแบบหนึ่งในช่วงฤดูน้ำหลากโดยผูกล่ามไว้ตามหัวไร่ปลายนา ป่าโคก ริมถนนหรือที่สาธารณะที่มีทำเลพอจะผูกล่ามวัว-ควายให้กินหญ้าได้ อีกทั้งเป็นฤดูกาลทำนาโคกหรือนาปีของไทบ้านจำเป็นต้องมีการผูกล่ามวัว-ควายไว้ หากมีวัว-ควายมากก็จะผูกไว้เฉพาะตัวที่เป็นจำฝูงและตัวใหญ่ ส่วนตัวเล็กก็จะปล่อยให้เดินเลี้ยงเผื่อผู้มีไม้ไปก่คกนหรือเหยียบย่ำข้าวในนาของไทบ้าน



## ๕. การเลี้ยงแบบขุน

วิธีการเลี้ยงแบบขุนคือการเลี้ยงที่ต้องอาศัยสารเคมีมาเป็นตัวเร่ง การเจริญเติบโต เช่น อาหารเสริม เป็นต้น การเลี้ยงแบบขุนเป็นการเลี้ยงที่ใช้เฉพาะกับที่เป็นพันธุ์ต่างประเทศเท่านั้น การเลี้ยงลักษณะนี้เริ่มมีเข้ามาในพื้นที่ลุ่มน้ำมูนตอนกลางภายหลังจากเขื่อนราษีไศลทำการกักเก็บน้ำประมาณปี พ.ศ. ๒๕๔๑ เป็นลักษณะการรวมกลุ่มกันเลี้ยงโดยมีองค์กรจากภายนอกเข้ามาส่งเสริมและลงทุนให้ ซึ่งมีไต้หวันเพียงไม่กี่รายที่ได้ทดลองเลี้ยง ผู้เลี้ยงต้องดูแลเอาใจใส่เป็นพิเศษ ต้องรักษาความสะอาดของคอกเป็นอย่างดี เนื่องจากราคาต้นทุนสูงหากติดโรคและล้มตายผู้เลี้ยงจำต้องใช้หนี้เปล่า ซึ่งเงินทุนต้องใช้คืนแหล่งทุนตามกำหนดเวลา และเลี้ยงได้จำนวนจำกัดครัวเรือนละไม่เกิน ๒-๕ ตัว ด้วยเหตุนี้การเลี้ยงด้วยวิธีการดังกล่าวจึงไม่เป็นที่นิยมของไต้หวัน เนื่องจากไม่มีความถนัดในการเลี้ยงด้วยวิธีนี้

### :: พิธีสู่ขวัญควาย สายสัมพันธ์ของคนกับสัตว์เลี้ยง ::

ควายมีความสำคัญในการผลิตทางการเกษตร โดยเฉพาะการทำนาที่ใช้ควายช่วยไถนา ซึ่งเป็นวิถีชีวิตของไต้หวันที่มีมานาน ดังนั้นไต้หวันจึงมีความผูกพันกับควาย ความสัมพันธ์นั้นนอกจากจะเห็นได้จากการที่ไต้หวันปฏิบัติต่อควาย ซึ่งถือว่าเป็นสัตว์เลี้ยงที่มีบุญคุณต่อไต้หวันเป็นอย่างดีเหมือนกับเป็นสมาชิกของครอบครัวแล้ว ยังเห็นได้จากพิธีกรรมต่างๆ ที่เป็นวัฒนธรรมประเพณีที่ปฏิบัติกันมาช้านาน เช่น การทำพิธีสู่ขวัญควาย

การสู่ขวัญทำขึ้น ๒ ครั้ง คือก่อนลงทำนาช่วงเดือน ๖ (พฤษภาคม) และเมื่อทำนาเสร็จ เก็บคราดเก็บไถขึ้นจากนาเรียบร้อยแล้ว ช่วง ๓ ค่ำ เดือน ๓ (กุมภาพันธ์) การสู่ขวัญให้ควายเป็นการตอบแทนบุญคุณที่ช่วยแรงงาน

ในนาและให้เป็นสิริมงคลแก่ควายให้มีอายุมันขวัญยืน

ในการขายควายออกไปจากครอบครัว ไทบ้านก็ต้องมีการสู่ขวัญควาย เพื่อให้เจ้าของใหม่ให้ได้ดิบได้ดีมีอาหารกินอย่างสมบูรณ์ และให้เจ้าของใหม่ ชักแพงหรือรักใคร่ ส่วนเจ้าของใหม่ที่ซื้อมาก็เอาค้าย ดอกไม้ ธูป เทียน ผูกเข่า ทั้งสองข้าง เอน้ำอบน้ำหอมมาพรมตัวควายพรห้คำคุณให้มีโชคมีลาภ เลี้ยงง่าย ไม่คร่ำยและต้อนรับเข้ามาเป็นส่วนหนึ่งของครอบครัวและยังมีการตั้งชื่อใหม่ให้ด้วย

อุปกรณ์สู่ขวัญประกอบไปด้วยขัน ๕ เหล้าไหไก่กุ่ม หมายถึง เหล้า ๑ ขวด ไช้ต้ม ๑ ฟอง กระจกหน้าวัว ๓ มุม มีหอย ปู ปลา ผีอก มัน หมาก พลุ บุหรี่ อาหาร ๑ ถาด ผ้าขาว ๕ คอก ดอกไม้ ธูปเทียน ค้ายผูกเขาควน น้ำอบน้ำหอม เมื่อเจ้าของเตรียมอุปกรณ์จนครบแล้วก็จะไปเชิญหมอสวดธรรมาทำพิธีสู่ขวัญและเมื่อทำพิธีเสร็จสิ้นอุปกรณ์ทุกอย่างจะเป็นของหมอสู่ขวัญ เจ้าของวัว-ควายจะเตรียมปัจจัยไว้ให้หมอสู่ขวัญตามแต่ละคอก พิธีสู่ขวัญควายไทบ้านยังปฏิบัติสืบทอดกันมาจนถึงทุกวันนี้

## :: ภูมิปัญญาการรักษาโรควัว-ควาย ::

ไทบ้านรอบป่าทามราชิ์ไศลมีความรู้ที่หลากหลายในการรักษาโรคของวัว-ควายที่เจ็บป่วย โดยใช้สมุนไพรพื้นบ้านที่เก็บจากป่าทามและป่าโคกมาผสมเป็นตัวยา ตัวอย่างของการรักษาโรคหลักๆ เช่น

**โรคตาแฉะเจ็บตาหรือมีขี้ตามากของวัว-ควาย** ไทบ้านจะนำต้นหนามกระจายกับเกลือมาต้มผสมกันเคี่ยวให้เหลือประมาณหนึ่งในสามจากน้ำต้มครั้งแรกแล้วเอามาราคาใส่บริเวณตาทั้งสองข้าง หรือเอายอดอ่อนต้นหนามกระจายเคี่ยวผสมเกลือเป่าใส่บริเวณตาทั้งสองข้างจะหายภายในหนึ่งคืน





**โรคเท้าเปื่อย** นำต้นลงไซ (ลงไซ) ต้นหนามคอม ต้นคำ ต้นก้านเหลือง ต้นพังกี ให้เอาต้นไม้ทั้ง ๕ ชนิดมาต้มแล้วนำมาตำให้ละเอียดผสมน้ำให้เปียกหมาดๆ แล้วห่อด้วยผ้าดำหรือผ้าด้ายดำนำไปนึ่งกับหม้อหนึ่งข้าว หนึ่งประมาณ ๒-๓ ชั่วโมง แล้วยกออกจากหม้อหนึ่งปล่อยให้แห้งจากนั้นค่อยเอาไปประคบบริเวณแผลที่เปื่อย ประคบเช้า-เย็น ประมาณ ๓-๕ วัน โรคเท้าเปื่อยจะหาย หรือขณะที่ยกหม้อออกจากหม้อหนึ่งจะมีน้ำหยดออกมาจากห่อยาสามารถนำมาเป็นยาทาแผลโรคเท้าเปื่อยได้อีกด้วย หรือนำต้นกระโดนใหญ่หรือกระโดนน้ำ ต้มใส่เกลือและน้ำปลาร้ารดลงบริเวณที่เป็นโรคเท้าเปื่อย

**โรคท้องอืดไม่ถ่าย เป็นพยาธิ** นำบัสสาวะคนไปกรอกให้กินวันละ ๑ ครั้งทำ ๒-๓ วันติดต่อกันอาการท้องอืดจะหายหรือมีพยาธิออกมา

**วัว-ควาย ตกลูกหรือออกลูกใหม่** ให้นำไข่และเหล้ากรอกให้กินเพื่อไม่ให้เกิดอาการท้องอืดไม่ถ่ายของแม่วัวและลูกวัว

**โรคไข้หวัดหลังแข็ง** นำผักมุ้งข้างมาโขลกให้ละเอียดเอาผ้าขาวมาห่อแล้วเอาไปวางตรงปากหม้อหนึ่งข้าว โดยอาศัยไอน้ำความร้อนทำให้ผักมุ้งข้างสุกแล้วค่อยเอาไปประคบบริเวณหลังวัว-ควาย ๓-๔ รอบ ทำให้อ้ว-ควายหายจากโรคไข้หวัดหลังแข็ง

**พริกขี้หนูเคี้ยว** ให้เคี้ยวหมาก พลุ ปูน แก่นต้นคูณ ให้ละเอียดแล้วเป่าใส่บริเวณที่พริกขี้หนูหรือบริเวณที่ขาเคล็ดของวัว-ควายทำให้หายได้

**แผลอักเสบเรื้อรังแผลเน่า** นำดอกต้นทมและใบต้นขี้หนอนมาผสมกับเกลือทาแผลอักเสบเรื้อรังประมาณ ๕-๗ วันก็จะหาย แต่หากมีหนองเจาะแผลให้นำยางใบหูช้างมาหยดใส่บริเวณที่หนองเจาะ หนองก็จะออกหมด

**โรคลิ้นเปื่อย** นำยอดมะกอกโขลกใส่เกลือแล้วเอาไปทาลิ้นให้วัว-ควายประมาณ ๒-๓ วันแผลที่ลิ้นจะหาย

**วัว-ควายออกลูกใหม่ไม่มีน้ำนม** นำต้นลงไซทั้ง ๕ ส่วน ได้แก่ ต้นราก ใบ หมากหรือผล และดอก มาต้มจนเดือดยกกลงจากเตารอให้อุ่นค่อย

เอากรอกปากให้วัว-ควาย กินติดต่อกัน ๒-๓ วัน จะทำให้วัว-ควาย  
แม่ลูกอ่อนมีน้ำนมให้ลูกกิน หากวัว-ควายคลอดลูกแล้วรกไม่ออกให้ตัด  
ยอต้อยมาโยนข้ามลำตัววัว-ควาย แล้วบ้วนให้กินรกจะออกมาหมด

แม่วัว-ควายไม่ให้นมลูกกินเพราะเกิดอาการคัดเต้านมน้ำนมไม่ออกให้  
นำสาวกะเบือหรือสาครกมาผิงไฟแล้วนำมากระทุ้งพวงนม ๓ ครั้ง แบ่งนมจะ  
แตกและสามารถมีน้ำนมให้ลูกวัว-ควายกินได้

## :: เศรษฐกิจการเลี้ยงวัว-ควาย ::

การเลี้ยงวัว-ควายในอดีตเป็นการเลี้ยงเพื่อใช้แรงงานและอาศัยมูล  
ทำปุ๋ยและขายเมื่อจำเป็นต้องใช้เงินก้อนใหญ่ การขายนั้นที่ขายกันในหมู่บ้าน  
หรือขายให้ “นายฮ้อย” ที่มารับซื้อ ต่อมาเมื่อระบบเศรษฐกิจเปลี่ยนแปลง  
เนื่องจากการที่ระบบตลาดเข้าถึงชุมชน ทำให้ไต้หวันมีค่าใช้จ่ายมากขึ้น  
การเลี้ยงวัว-ควายจึงเป็นการเลี้ยงเพื่อขาย เนื่องจากมีรายได้เป็นกอบเป็นกำ  
จนกลายเป็นอาชีพที่สำคัญของไต้หวัน วัว-ควายจึงเป็นสมบัติที่มีค่าและเป็น  
หลักประกันให้แก่ครอบครัวได้เป็นอย่างดี

งานวิจัยไต้หวันพบว่าก่อนการสร้างเขื่อนราษีไศลไต้หวันนิยมเลี้ยงวัว  
มากกว่าควายเพราะวัวตกถูกได้ดีกว่า โดยปกติวัวแม่พันธุ์จะตกถูกปีละตัว  
พันธุ์ที่นิยมเลี้ยงคือวัวพันธุ์ “ซี้แก่น” ซึ่งเป็นพันธุ์พื้นบ้าน

สำหรับการขายวัว-ควายนั้น ปกติไต้หวันจะขายตัวที่เห็นว่าเติบโตเต็มที่  
หรือแม่พันธุ์ที่ตกถูกมาแล้วหลายครั้ง นอกจากนั้นยังพบว่ารายได้จากการขาย  
วัว-ควายกล่าวได้ว่ามีความแน่นอนมากกว่ารายได้จากการขายพืชผลทางการ  
เกษตรหรือการรับจ้าง หลายครอบครัวส่งลูกๆ เรียนหนังสือในระดับที่สูงขึ้น  
ได้ก็จากการเลี้ยงวัว-ควาย นอกจากนั้นวัว-ควายยังเป็นแหล่งพักเงินอย่างดี



ไม่ต้องลงทุนอะไรอีก นอกจากแรงงานในการเลี้ยงและดูแล ไทบ้านยังสามารถใช้วัว-ควายเป็นหลักประกันในการกู้ยืมเงินได้ จนเป็นที่กล่าวกันว่า “ผู้ใดมีวัวมีควายหลายตัวนั้นไปหาหยิบยืมเงินทองจากใ้ใดได้ง่าย” ดังนั้นเมื่อไทบ้านมีเงินก้อน ก็มักจะนำไปซื้อวัว-ควายมาเลี้ยง

ในการขายวัว-ควายนั้นไทบ้านยังมีอำนาจต่อรองมากกว่าการขายผลผลิตทางการเกษตร หากไม่พอใจในราคาที่กำลังจะไปก็ไม่จำเป็นต้องรีบขาย ถือว่าเป็นของไม่เฝ้าเสียและไม่ต้องลงทุนอะไรเพิ่ม สามารถปล่อยวัว-ควายไว้ไม่ไปทามได้หรือหากราคาไม่เป็นที่พอใจก็สามารถรวมกลุ่มกันไปขายตลาดนัดได้ ยิ่งไปกว่านั้นราคาวัว-ควายไม่ตกเหมือนผลผลิตทางการเกษตร ตรงกันข้ามราคากลับสูงขึ้นทุกปี

การเลี้ยงวัว-ควายจึงทำให้ไทบ้านรอบป่าทามรายใ้ส่ลฟั้งตนเองได้และยังสร้างความมั่นคงทางเศรษฐกิจให้กับครอบครัวและชุมชนอีกด้วย การเลี้ยงวัว-ควายยังเป็นการเชื่อมโยงชนต้อคนในชุมชนหลายกลุ่มที่ได้เข้ามามีส่วนในเศรษฐกิจจากการเลี้ยงวัว-ควาย กลุ่มต่างๆ ที่เกี่ยวข้องมีดังนี้

**๑) กลุ่มผู้เลี้ยงวัว-ควาย** มีรายใ้จากการขายวัว-ควายและขายปุ๋ยคอก บางรายที่มีพ่อพันธุ์วัวที่ตีก็่สามารถรับผสมพันธุ์มีรายใ้ถึ่กทางหนึ่ง คนกลุ่มนี้เ็นกลุ่มใหญ่สุดและมีอิสระในการลงทุน โดยที่เงินทุนมาจากเงินสะสมจากการขายผลผลิตทางการเกษตร เช่น ขายข้าว ขายปลา ขายของป่า เงินสะสมจากการรับจ้างขายแรงงานในต่างถิ่น โดยไม่พึ่งพาเงินช่วยเหลือจากรัฐบาล

**๒) กลุ่มพ่อค้าคนกลางหรือนายหน้า** มีรายใ้จากการรับซื้อวัว-ควายไปขายต่อเอากำไรกับลูกค้าที่รับซื้อถึ่กทอดหนึ่ง ซึ่งเป็นกลุ่มที่มีไม่ใหญ่มาก มีทั้งที่เป็นพ่อค้ารายเดี่ยวและเป็นกลุ่มเข้าหุ้นกันแต่มีหลายระดับตามปริมาณเงินทุนในการซื้อ มีตั้งแต่ระดับรายย่อยตามหมู่บ้านที่รับซื้อไปขายต่อหรือติดต้อพ่อค้ามารับซื้อในหมู่บ้านโดยได้รับค่าตอบแทนเป็นค่านายหน้า

๓) **กลุ่มนายทุน** มี ๒ ลักษณะ ลักษณะหนึ่งคือออกเงินให้กู้ยืม กลุ่มนี้จะเป็นผู้มีฐานะดีในชุมชน เป็นกลุ่มที่มั่งคั่งร่ำรวย ให้ผู้ต้องการเลี้ยงแต่ไม่มีเงินลงทุนซื้อวัว-ควายยืมเงิน โดยคิดดอกเบี้ยเป็นเงินหรือแบ่งลูกวัว-ควายแล้วแต่จะตกลงกันระหว่างนายทุนกับผู้กู้ยืม อีกลักษณะหนึ่งคือให้พ่อแม่พันธุ์วัว-ควายไปเลี้ยงเมื่อตกลงจึงแบ่งปันกันตามส่วนที่ตกลงกัน ส่วนพ่อแม่พันธุ์จะคืนในรูปเงินหรือวัวควายก็แล้วแต่จะตกลงกันเอง

๔) **กลุ่มเจ้าของรถขนส่ง** กลุ่มนี้เป็นกลุ่มเล็กๆ ที่มีพาหนะเป็นรถบรรทุกขนาดกลาง รับขนส่งวัว-ควายไปยังตลาดนัดให้กับผู้ขาย หรือขนส่งจากผู้ขายไปยังผู้ซื้อแล้วคิดค่าบริการเป็นรายตัว

๕) **กลุ่มผู้ทำโฆง ชิก (กระดิง) ขาย** กลุ่มนี้เป็นกลุ่มเล็กๆ ผู้เลี้ยงวัว-ควาย บางรายนิยมซื้อมาใช้มากกว่าทำขึ้นเอง จึงทำให้ผู้สูงอายุในชุมชนที่มีความชำนาญในการประดิษฐ์อุปกรณ์ดังกล่าวมีรายได้โดยใช้วัสดุที่มีอยู่ในท้องถิ่น

๖) **กลุ่มพ่อค้าแม่ค้าขายของชำในหมู่บ้าน** กลุ่มนี้ได้นำเอายารักษาโรคหรือยาบำรุงวัว-ควายมาขาย ด้วยมีผู้นิยมใช้กันมากขึ้นเพราะเห็นผลเร็ว มักนำมาใช้ผสมกับยาพื้นบ้าน กลุ่มนี้ส่วนหนึ่งเป็นกลุ่มพ่อค้าแม่ค้าในเมืองด้วยเนื่องจากบางครั้งเจ้าของวัว-ควายจะเข้าไปซื้อยาจากในเมือง

๗) **กลุ่มผู้รับซื้อมูลวัว-ควาย** จะนำไปขายต่อเป็นคันรดหรือเป็นกระสอบให้กับเกษตรกรในพื้นที่อื่นๆ



## :: ภูมิปัญญาการเลือกซื้อวัว-ควาย ::

การเลือกซื้อวัว-ควายจำเป็นอย่างยิ่งที่ต้องมีความรู้ความชำนาญหลายๆ ด้าน เพื่อที่จะได้สายพันธุ์วัว-ควายตามต้องการและคุ้มค่าเงินที่ซื้อมา การดูวัว-ควายของไต้หวัน เป็นความรู้ที่สืบทอดกันมา งานวิจัยไต้หวันได้รวบรวมข้อมูลวิธีการเลือกซื้อวัว-ควายได้ดังนี้

**๑. ช่วงเวลาและราคา** ราคาในการซื้อขายวัว-ควายนั้นจะแตกต่างกันไปขึ้นกับช่วงเวลา หากซื้อในช่วงก่อนลงนาประมาณเดือน ๔-๖ (เดือนมีนาคม-พฤษภาคม) จะมีราคาแพงมาก โดยเฉพาะตัวผู้ที่อายุอยู่ระหว่าง ๒-๓ ปี จนถึงช่วงเดือน ๗-๑๒ (เดือนมิถุนายน-พฤศจิกายน) ราคาวัว-ควายจะยังคงที่ เนื่องจากวัว-ควายรูปร่างจะอ้วนท้วนสมบูรณ์ หญ้ามีมาก เพราะเป็นฤดูฝน ราคาจะถูกลงในช่วงเดือนนี้ถึงเดือน ๔ (มกราคม-มีนาคม) ช่วงนี้หญ้าไม่ค่อยมีเนื่องจากเป็นฤดูแล้ง ทำให้วัว-ควายไม่ค่อยอ้วนท้วนสมบูรณ์

**๒. รูปร่าง** ก่อนซื้อจะต้องดูทุกส่วนของรูปร่าง คือ ต้องมีผิวสีเข้ม ไม่มีจุดต่างหรือลาย หางยาวเหยียดตรงถึงน่องสีเดียวกับผิวหนัง สันหลังไม่แอ่นมากเกินไป เขากางโค้งมนได้รูป หูไม่แห่ง ฟันสะอาดไม่หักและมีครบทุกซี่ เล็บทรงเหมือนเล็บม้าไม่แบนหรือเล็กเกินไป ช่วงใต้ท้องต้องแน่นได้รูป คล้ายกับเรือ กระดูกค้ำข้างต้องแข็งแรงเวลาเดินขาไม่ลากดินและไม่เดินติดเท้าสูง

นอกจากนั้นยังดูนิสัยการใช้งาน ความแข็งแรง การให้ลูก และความสมบูรณ์ของร่างกาย หากซื้อไปเพื่อใช้งานต้องให้เจ้าของนั้นทดลองให้ดูว่าสามารถใช้งานได้เลยหรือไม่ หรือหากซื้อไปแล้วต้องใช้เวลาคัดอีกก็ต้องดูตามลักษณะงานของผู้ซื้อ

สำหรับคำหมี ๒ อย่างซึ่งเป็นจุดสำคัญในการต่อรองราคา ลักษณะแรกวัว-ควายที่มีกระดูกด้านข้างเล็กและสั้นกว่าปกติเวลาจับกระดูกจะเลื่อนไปมา ไทบ้านเชื่อว่ามันจะดูร้ายไล่ชีวิตคนที่เข้าไปหาใกล้ๆ หรือเป็นอันตรายกับตัวอื่นๆ หากรับซื้อแล้วนำไปเลี้ยงรวมกับตัวอื่น จึงมีการต่อรองราคาให้ถูกลง

ลักษณะที่สอง “หน้าตางหางบอดอก” คือมีลักษณะบริเวณใบหน้าจะเป็นตางเป็นลายเป็นจุด แต่ช่วงหางจะไม่มีลายหรือจุด ลักษณะเช่นนี้ไม่ตีคนไม่นิยมซื้อไปเลี้ยง เพราะเชื่อว่าหากเลี้ยงไว้จะทำให้ชะตาบ้านขาดครอบครัวจะมีคนเจ็บป่วยหรือเสียชีวิต ต้องเสียเวลาไปสะเดาะเคราะห์ที่อยู่เสมอ และหากวัว-ควายโตขึ้นมาจะทำให้เลี้ยงยาก เจ็บป่วยง่าย เหนื่อยเร็ว ไม่สู้งาน เวลาเหนื่อยจะทำร้ายเจ้าของ

สิ่งเหล่านี้ไทบ้านได้อาศัยประสบการณ์ที่เคยประสบมาแล้วนำมาประมวลให้เป็นองค์ความรู้ในการที่จะเลือกซื้อวัว-ควายและมีการถ่ายทอดต่อกันมา ซึ่งถือว่าเป็นภูมิปัญญาท้องถิ่นอีกอย่างหนึ่งของไทบ้าน

## :: บทบาทของนายฮ้อย ::

ในอดีตผู้ที่มีความสำคัญต่อการค้าขายวัว-ควาย คือ “นายฮ้อย” แม่เฒ่า กองธรรม นักวิจัยไทบ้านเล่าว่า “นายฮ้อยมีมานานกว่า ๑๐๐ ปีมาแล้ว นายฮ้อยจะเป็นคนที่ไทบ้านให้ ความเคารพนับถือเพราะเป็นคนที่มั่งคั่งจะมีความรับผิดชอบ มีประสบการณ์เก่งในด้านการต่อสู้ มีความยุติธรรมซื่อสัตย์ และมีความรู้เรื่องยาสมุนไพร ไทบ้านสามารถฝากผีฝากไข้ได้ นายฮ้อยจะมีบทบาทสำคัญในการซื้อขายรวมไปถึงการต่อรองและขานาญวิธีการตีอนวัว-ควายไปขาย”



ในการเดินทางไปขายวัว-ควายแต่ละครั้งใช้เวลาไม่นานอย่างน้อย ๓ เดือน คนที่เดินทางไปกับขบวนทัพวัว-ควายได้นั้นต้องมีอายุตั้งแต่ ๑๗ ปีขึ้นไป และวัว-ควายที่นำไปขายต้องเป็นเพศผู้เท่านั้น เพราะมีความแข็งแรง สามารถทนต่อโรคและเดินทางไกลๆ ได้ การเดินทางไปขายวัว-ควายแต่ละครั้งจะไปเป็นกลุ่มประมาณ ๑๕-๒๐ คน นำวัว-ควายไปขายคนละประมาณ ๒๐ ตัว ซึ่งอาจรวมไปถึงวัว-ควาย ที่พี่น้องฝากนำไปขายด้วย รวมแล้วแต่ละขบวนอาจมีวัว-ควาย สูงถึง ๕๐๐-๖๐๐ ตัว

ช่วงเดินทางนั้นขบวนหรือทัพวัว-ควายต้องพิน่ฝ่าอุปสรรคมากมาย ทั้งไข้ป่า วัว-ควายเจ็บป่วย และโจรผู้ร้ายที่ดักปล้น นักวิจัยไทยบ้านได้สำรวจเส้นทางหลักในการค้อนวัว-ควาย จากป่าทามราชสีไศลไปขายนั้นพบว่า วัว-ควายที่ค้อนไปจะส่งไปยังตลาดอำเภอพนมสนิมคม จังหวัดชลบุรี ระหว่างทางจึงมีจุดพักวัว-ควาย หากจะพักที่ไหนต้องขออนุญาตเจ้าของสถานที่ก่อน ทั้งที่เป็นตัวบุคคลและเจ้าที่เจ้าทางผู้รักษาสถานที่นั้นๆ เพื่อจะได้คุ้มครองจากอันตรายต่างๆ

ในยุคนายฮ้อย ราคาซื้อขายวัว-ควายในหมู่บ้านตัวละ ๖๐๐ บาท หากนำไปขายภายนอกจะขายในราคาตัวละประมาณ ๑,๒๐๐ บาท หรือแล้วแต่ขนาดของวัว-ควาย การนำไปขายภายนอกบางครั้งได้กำไร บางครั้งขาดทุน เนื่องจากบางครั้งต้องประสบปัญหาในเรื่องของวัว-ควายบางตัวเป็นโรค ไม่สามารถเดินทางไปยังจุดหมายได้ ระหว่างทางหากมีคนต้องการซื้อและตกลงราคากันแล้วพอใจทั้งสองฝ่ายก็จะขายไปเรื่อยๆ

ในการเดินทางนั้น ก่อนไปคนร่วมเดินทางต้องมีการตีม้ำสาบานว่า จะมีความซื่อสัตย์ มีความสามัคคีกัน ไม่เอาเปรียบคนอื่น หากสมาชิกคนใดคนหนึ่งในขบวนทัพสามารถขายวัว-ควายของตัวเองหมดก่อนจะต้องร่วมค้อนวัว-ควายของคนอื่นๆ ไปจนกว่าจะขายได้หมดทุกตัว คนที่จะกลับบ้านได้ก่อนจะขายหมดทุกตัว คือ ผู้ที่มีความจำเป็นจริงๆ เช่น เจ็บป่วย จัดงานบุญ

งานแต่งงาน หรือมีงานศพของญาติพี่น้อง เท่านั้น

หลังจากขายวัว-ควายหมดทุกตัวแล้ว คนต้อนวัว-ควายจะพากันซื้อของฝากไปให้คนในครอบครัว การเดินทางกลับบ้านจะกลับทางรถไฟทางเดียว เพราะยังไม่มีรถโดยสารเหมือนกับปัจจุบัน

ปัญหาการค้าขายวัว-ควายในยุคนายฮ้อยคือ ผู้มีอิทธิพลประจำถิ่นที่เป็นเส้นทางต้อนวัว-ควาย ที่มีการเรียกค่าคุ้มครองและโจรปล้นวัว-ควาย แม่ผากองธรรม นักวิจัยไต้หวันเล่าว่า “การลักวัว-ควายจากป่าทามราษีนั้นจะมีลักษณะของการลักหรือปล้นจากฝั่งรัตนบุรี จากนั้นจะนำไปซ่อนไว้ที่ป่าทามฝั่งโพนทรายแล้วค้อนเข้ากลุ่มไปขายทางเส้นบนคือเส้นที่ผ่านอำเภอสะตึก ส่วนวัว-ควายที่ถูกลักหรือปล้นจากฝั่งโพนทรายจะถูกนำไปซ่อนในป่าทามฝั่งรัตนบุรี ก่อนค้อนลงไปทางสายล่างคือ ทางที่ผ่านอำเภอนางรอง ในยุคนั้นวัว-ควายของไต้หวันหายหรือถูกปล้นบ่อยมากและกฎหมายก็ไม่สามารถให้ความคุ้มครองได้ หากอยากได้วัว-ควายคืนต้องนำเงินไปไถ่ตามราคาที่พวกโจรต่อรอง

นอกจากนั้น นายฮ้อย ยังต้องเป็นผู้กว้างขวางรู้จักกับผู้มีอิทธิพลและพวกโจรปล้นวัว-ควายมีความสัมพันธ์ที่ดีต่อกัน นายฮ้อยจะต้องทำความรู้จักกับผู้ที่มีอิทธิพลในแต่ละพื้นที่ไว้เพื่อได้รับความคุ้มครอง เนื่องจากผู้มีอิทธิพลจะรู้จักโจรผู้ร้ายและมีความสัมพันธ์ที่ดีต่อกัน จึงได้รับความเกรงอกเกรงใจจากโจรผู้ร้าย รวมถึงนายฮ้อยจะขอความช่วยเหลือในเรื่องข้าวปลาอาหาร ยารักษาโรค และคำแนะนำต่างๆ ในการเดินทางจากผู้มีอิทธิพลประจำถิ่น ขณะที่โจรนั้นเมื่อปล้นวัว-ควายได้ก็เอาไปขายให้ผู้มีอิทธิพลและนายฮ้อยที่รับซื้อวัว-ควาย เช่นกัน”





## :: ผลกระทบของเขื่อนราษีไศลต่อการเลี้ยงวัว-ควาย ::

ในช่วงที่เขื่อนกักเก็บน้ำตั้งแต่ปี พ.ศ.๒๕๓๖ จนถึงปี พ.ศ. ๒๕๔๓ ไทบ้านทุกบ้านต้องขายวัว-ควายทิ้งในราคาที่ถูกมาก มีไทบ้านจำนวนน้อยมากที่ยังเลี้ยงวัว-ควายอยู่ในฤดูแล้งจะเลี้ยงปล่อยลงทุ่งนาในหมู่บ้าน โดยผูกตามหัวไร่ปลายนาหรือป่าโคก แต่ก็มีพื้นที่จำกัดมากและอาหารไม่อุดมสมบูรณ์ ไม่มีพืชอาหารและแหล่งเกลือเหมือนป่าทาม ส่วนหน้าผนซึ่งเป็นช่วงฤดูการทำการจะเลี้ยงขังคอกไว้ที่บ้านหรือผูกไว้ตามปลายนา โดยเกี่ยวหญ้าหรือหาฟางให้ ซึ่งจะเลี้ยงในจำนวนที่น้อยลงกว่าแต่ก่อนมาก เนื่องจากแหล่งอาหารที่สำคัญของวัว-ควายเป็นป่าทามได้ถูกน้ำท่วมหมด

ในปี พ.ศ.๒๕๔๑ ไทบ้านได้แก้ปัญหาโดยการรวมกลุ่มกันเลี้ยงโดยมีองค์กรจากภายนอกเข้ามาส่งเสริมและลงทุนให้โดยการเลี้ยงแบบขุนและขังคอกเป็นวัวพันธุ์ต่างประเทศ แต่มีไทบ้านเพียงไม่กี่รายที่ได้ทดลองเลี้ยง การเลี้ยงจะเลี้ยงได้จำนวนจำกัดครัวเรือนละไม่เกิน ๒-๕ ตัว เนื่องจากการเลี้ยงแบบขังคอกต้องดูแลเอาใจใส่เป็นพิเศษต้องรักษาความสะอาดของคอกเป็นอย่างดีและต้นทุนสูง เช่น ค่าน้ำ ค่าไฟฟ้า ต้องปลูกหญ้าเลี้ยงหรือต้องเดินทางไปเกี่ยวหญ้าที่ห่างไกล ต้องใช้แรงงานมากขึ้น วัวมีความเสี่ยงต่อการเป็นโรคสูง ต้องใช้สารเสริมอาหารเพื่อกระตุ้นให้วัวเจริญเติบโตเร็ว ทำให้มีความเสี่ยงสูงในด้านหนี้สิน เพราะหากติดโรคและล้มตายผู้เลี้ยงจำต้องใช้หนี้ และต้องใช้เงินคืนตามกำหนดเวลา

การสำรวจสถิติการเลี้ยงวัว-ควายของไทบ้านเปรียบเทียบกับระหว่างก่อนการสร้างเขื่อน (พ.ศ.๒๕๓๕) ช่วงกักเก็บน้ำ (พ.ศ.๒๕๓๙) และหลังการเปิดประตูเขื่อน ๑ ปี (พ.ศ.๒๕๔๔) โดยการสำรวจไทบ้าน ๒,๐๐๐ ครอบครัวยุค ใน ๒๙ หมู่บ้านที่ตั้งชุมชนรอบป่าทามราษีไศล ทั้ง ๓ อำเภอ คือ อำเภอราษีไศล จังหวัดศรีสะเกษ อำเภอรัตนบุรี จังหวัดสุรินทร์ และอำเภอ

โพนทราย จังหวัดร้อยเอ็ด พบว่า ก่อนการสร้างเขื่อน ไทบ้านเลียงควายมากกว่าวัดเล็กน้อย ช่วงการกักเก็บน้ำในปี พ.ศ.๒๕๓๙ จำนวนวัด-ควายที่ไทบ้านเลียงลดลงมาก โดยจำนวนวัดลดลงถึงร้อยละ ๖๕ ขณะที่จำนวนควายลดลงร้อยละ ๖๐ และเมื่อเขื่อนราษีไศลเปิดประตูระบายน้ำในปี พ.ศ.๒๕๔๓ ทำให้พื้นที่ป่าทวมกลับฟื้นมาอีกครั้ง ถึงแม้ว่าป่าทวมหลังเปิดเขื่อน ๒-๓ ปีแรกจะเสื่อมโทรมลงไปมากเพราะถูกน้ำท่วมขังมานานหลายปี แต่ด้วยลักษณะพิเศษของป่าทวมที่มีศักยภาพในการฟื้นตัวได้เร็ว ทำให้ป่าทวมอุดมสมบูรณ์ไปด้วยพืชอาหารสำหรับวัด-ควาย หลังเปิดเขื่อนเพียง ๒ ปี ไทบ้านหันมาซื้อวัว-ควายเลี้ยงในป่าทวมอีกครั้ง โดยจำนวนวัวเพิ่มขึ้นถึงร้อยละ ๑๓๑.๒๑ เมื่อเทียบกับช่วงที่เขื่อนกักเก็บน้ำ (พ.ศ.๒๕๓๙) ขณะที่จำนวนควายได้เพิ่มขึ้นน้อยกว่าวัด คือ ร้อยละ ๑๒๑.๑๙ เมื่อเทียบกับช่วงที่เขื่อนกักเก็บน้ำ และยังเปิดเขื่อนนานเท่าไร จำนวนวัว-ควาย ก็เพิ่มมากขึ้นเท่านั้น ที่สำคัญไทบ้านมีความมั่นใจในการลงทุน โดยใช้ทุนจากการเก็บสะสมจากการรับจ้าง รายได้จากการขายพืชผลการเกษตร การหาปลาขาย การเก็บหาของป่าในทวมขาย บางคนกู้จากแหล่งทุนต่างๆ เช่นกองทุนเงินล้านและเงินกู้ยืมจากธ.ก.ส บ้าง

อย่างไรก็ตามการเลี้ยงวัว-ควายหลังการเปิดประตูเขื่อนก็ยังมีปัญหาบ้าง โดยเฉพาะพื้นที่ทางตอนล่างของป่าทวมที่ใกล้กับตัวเขื่อน ป่าทวมบริเวณนี้ถูกน้ำท่วมขังนานกว่าบริเวณอื่น ทำให้พรรณพืชพื้นถิ่นในป่าทวมตายและเมื่อเปิดเขื่อนก็มีการระบาดของต้นไมยราบยักษ์ที่เป็นพืชต่างถิ่นปกคลุมพื้นที่แทนวัว-ควายเข้าไปกินหญ้าได้ยาก เนื่องจากเป็นพืชที่มีหนามแหลมคมอีกทั้งยังปกคลุมพื้นที่เป็นบริเวณกว้างและมีแฝดติดกันทำให้พรรณพืชพื้นถิ่นและต้นหญ้าต่างๆ เกิดขึ้นมาใหม่ได้ยาก ทำให้ไทบ้านที่อยู่ใกล้ป่าทวมบริเวณนี้ยังเลี้ยงวัว-ควาย กันไม่มากนัก

