

ปลาบึก

ปลาน้ำจืดไม่มีเกล็ดที่ใหญ่ที่สุดในโลก





ปลาบึก ปลาน้ำจืดไม่มีเกล็ดที่ใหญ่ที่สุดในโลก

ปลาบึกเป็นปลาน้ำจืดชนิดไม่มีเกล็ดที่มีขนาดใหญ่ที่สุดในโลก และพบเพียงแห่งเดียวคือแม่น้ำโขง ขนาดปลาบึกใหญ่ที่สุดที่เคยจับได้และบันทึกไว้คือหนัก ๒๘๒ กิโลกรัม มีขนาดยาววัดได้ถึง ๓ เมตร

ในพื้นที่ลุ่มน้ำโขงนั้น นอกเหนือจากทะเลสาบเขมร แม่น้ำโขงบริเวณพรมแดนไทย-ลาวตอนบนนับว่าเป็นที่เดียวที่ยังพบปลาบึก เนื่องจากปลาบึกเดินทางจากตอนล่างขึ้นมาวางไข่ในแม่น้ำโขงตั้งแต่เหนือบ้านเมืองกาญจน์ไปจนถึงบ้านแซว บริเวณนี้จึงถือว่าเป็นพื้นที่เดียวของโลกที่พบปลาบึกมาวางไข่ และบริเวณเดียวที่มีการจับปลาบึกในลุ่มน้ำโขงในปัจจุบัน คือ ตอนแวง บ้านหาดไคร้ อำเภอเชียงของซึ่งจับปลาบึกมานานกว่า ๘๐ ปีแล้ว

อู๋ซ้อ จินระราช เล่าให้ฟังว่า สมัยก่อนพ่ออู๋จะเป็นคนไปหาจับปลาเอง เคยไปไกลสุดถึงเมืองมอมประเทศลาว และเคยจับปลาบึกตัวใหญ่ที่สุดได้ประมาณ ๒๘๐ กิโลกรัม

สำหรับเครื่องมือจับปลาบึกเมื่อก่อนจะเป็นสะเบียง กวัก และนาม แต่ปัจจุบันใช้มอ การทำมอของปลาบึกมีวิธีการทำที่ไม่สลับซับซ้อน ก่อนจะทำเครื่องมือคนทำจะไปกาด (ตลาด) เพื่อซื้อเชือกซึ่งมีความเหนียวและแข็งแรงเป็นพิเศษมาฝั้น

เข้าด้วยกันสองเส้นและจะได้เชือกหนึ่งเส้นในการผูกเป็นตา ในการผูกตามองนั้น ส่วนมากจะมีการผูกทั้งตาถี่และตาห่าง การผูกมองตาถี่และตาห่างนั้น เพื่อว่าปลาตัวเล็กก็จะติดมองตาถี่ ถ้าปลาตัวใหญ่จะติดมองตาห่าง สมัยก่อนตรงข้างล่างของมองไม่ได้ผูกตะกั่ว แต่ภายหลังก็เริ่มมีการผูกตะกั่วเพื่อให้มองมีแรงถ่วง และปัจจุบันได้เปลี่ยนมาใช้หลอดพลาสติกหุ้มไว้

ในการไหลมองปลาบึกนั้นเรือ ๑ ลำจะไปกัน ๓-๔ คน ช่วงที่มีการจับปลาบึกจะมีการเข้าคิวไหลมอง โดยบริเวณไหลมองจะอยู่ที่ตอนแวง

สมัยก่อนที่อยู่ช้อยยังเป็นหมู่บ้านนั้นมีคนจับปลากันเยอะมาก เรือบางลำอยู่ห่างกันเพียง ๕๐ เซนติเมตรเท่านั้นและในช่วงนั้นก็จะมีคนเต็มไปหมด เพราะคนไม่ค่อยได้ออกไปทำงานที่อื่น

เมื่อก่อนการขายปลาบึกจะขายกันทั้งตัวด้วยวิธีซึ่งวัดที่จวนบ้านเรียกว่า “ก้า” ปลาตัวใหญ่อาจจะได้หลายก้าและจะขายได้ประมาณ ๑,๐๐๐ กว่าบาท แต่ช่วงปี ๒๕๒๐ เป็นต้นมามีการชั่งวัดขายเป็นกิโล เพราะมีพ่อค้าจากกรุงเทพฯ เข้ามาซื้อจนปัจจุบันก็ขายกันเป็นกิโลแล้ว

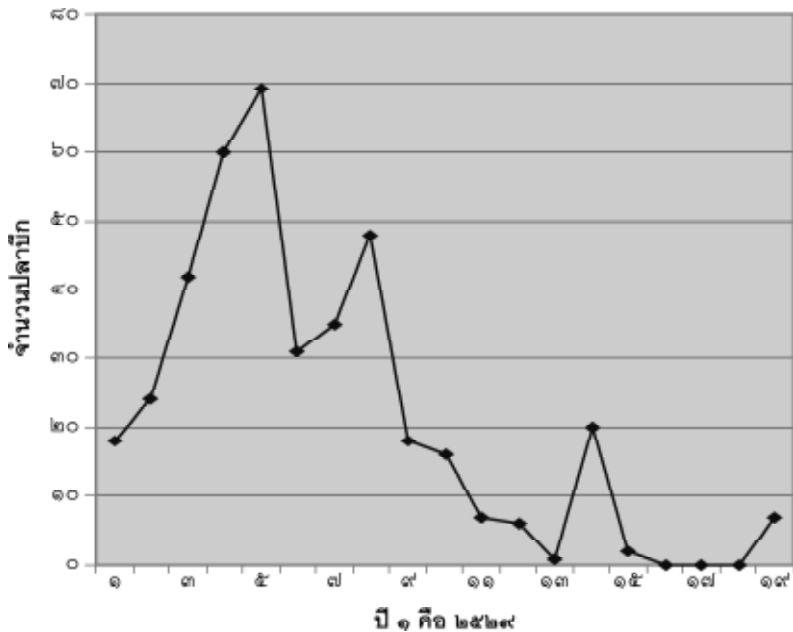
สำหรับสิทธิในลำน้ำช่วงมีการจับปลาบึกนั้น ช้อยช้อยบอกว่า ไม่มีใครผูกขาดความเป็นเจ้าของ เพราะว่าทั้งคนลาวและไทยก็มาหาที่บ้านหาใคร่ด้วยกัน แต่จะแบ่งกันคนละครึ่งของลำน้ำ ถ้าคนไทยได้เยอะคนลาวก็จะข้ามมาหาด้วย ถ้าคนลาวได้เยอะคนไทยก็จะข้ามไปหาด้วย แต่ในเรื่องเครื่องมือนั้นจะมีของใครของมัน ส่วนใครที่ไม่มีเครื่องมือก็จะออกแรง ส่วนมากคนที่มาออกแรงจะเป็นญาติพี่น้องกัน เมื่อขายปลาได้ก็แบ่งกันโดยคนที่เป็นเจ้าของเรือและเครื่องมือจะได้มากกว่า

สำหรับสถิติปลาบึกที่จับได้ที่เชียงของนั้น ชมรมปลาบึกเชียงของได้บันทึกไว้ตั้งแต่เริ่มก่อตั้งชมรมจนถึงปัจจุบันดังตารางที่ ๔.๑



ตารางที่ ๔.๑ จำนวนปลาบึกที่จับได้ที่ อ.เชียงของ ระหว่าง พ.ศ. ๒๕๒๙-๒๕๔๗

ปี	จำนวนที่จับได้	ปี	จำนวนที่จับได้
๒๕๒๙	๑๘	๒๕๓๙	๗
๒๕๓๐	๒๔	๒๕๔๐	๖
๒๕๓๑	๔๒	๒๕๔๑	๑
๒๕๓๒	๖๐	๒๕๔๒	๒๐
๒๕๓๓	๖๙	๒๕๔๓	๒
๒๕๓๔	๓๑	๒๕๔๔	๐
๒๕๓๕	๓๕	๒๕๔๕	๐
๒๕๓๖	๔๘	๒๕๔๖	๐
๒๕๓๗	๑๘	๒๕๔๗	๗
๒๕๓๘	๑๖		



พิธีกรรมและความเชื่อเกี่ยวกับปลาและการจับปลา

คนหาปลาหาดไคร้เชื่อว่า ปลาบึกเป็นปลาที่มีเจ้าของ มีภูติผีคุ้มครอง ดังนั้นจึงต้องทำพิธีเลี้ยงขอก่อนที่จะมีการจับปลา รวมถึงต้องบวงสรวงเรือ เครื่องมือและบอกกล่าวเจ้าที่เจ้าทางช่วยดูแลความปลอดภัยของคนที่ยิงเรือจับปลาบึกทุกคนให้จับปลาได้และปลอดภัยไม่มีอันตรายจากการจับปลาบึก

ก่อนที่จะออกเรือจับปลาบึกก็จะต้องหาฤกษ์ยามก่อนว่าเวลาใดจะเหมาะสม หากได้วันเวลาตามฤกษ์ยามก็จะออกไปหาปลาบึก

หลังจากมีการจับปลาบึกได้แล้วคนหาปลาจะมีการเลี้ยงผีทั้งหมด ๔ ที่คือ เลี้ยงผีลวง เลี้ยงแม่ย่านางเรือ เลี้ยงผีโพ้ง และเลี้ยงผีเจ้าที่

พิธีกรรมเกี่ยวกับการจับปลาบึกมีดังนี้

- การเลี้ยงพลวง

การเลี้ยงผีลวงทำก่อนการลงจับปลาของทุกปี คนจับปลาบึกบ้านหาดไคร้ระบุว่า ลวงแปลว่า “ฟ้า” หรือ “ใหญ่” การเลี้ยงผีลวงจึงหมายถึงการเลี้ยงผีที่อยู่บนฟ้าหรือเทพเจ้าที่คอยดูแลรักษาปลาบึก

ในการเลี้ยงผีลวงนั้น คนหาปลาบึกแต่ละกลุ่มจัดเตรียมเครื่องเซ่นอันประกอบด้วย เหล้า ๑ ขวด ไก่ ๑ คู่ สรวยดอกไม้ขาวและเทียน ๑ สรวย สรวยหมาก ๑ สรวย และสรวยพลู ๑ สรวย

ในวันเลี้ยงผีลวง คนหาปลาจะไปรวมกันที่ปางปลาคือบริเวณที่จะประกอบพิธีกรรมเลี้ยงผี ช่วยกันสร้างศาลเพียงตา ๑ หลัง ขนาดกว้างประมาณ ๑ เมตร สูงประมาณ ๗๐ เซนติเมตร และขึ้นวางเครื่องเซ่นสรวง คนหาปลาจะนำเครื่องเซ่นทั้งหมดมารวมกันที่หน้าศาลเพียงตา ผู้เฒ่าคนหาปลาที่อาวุโสเป็นผู้กล่าวโอกาสบนบานให้สามารถจับปลาบึกได้ หากได้แล้วจะมาทำพิธีกรรมแก่นบอีกครั้งหนึ่ง หลังจากนั้นก็นำไก่ไปฆ่า ต้มให้สุก ฉีกเป็นชิ้นๆ พร้อมกับก้อนข้าวเหนียวใส่ไว้ในจานไปถวายผีลวง รอบประมาณ ๓๐ นาทีแล้วก็บอกขออนุญาตนำไก่ที่เหลือไปกิน

หลังจากนั้นก็เข้าสู่การเตรียมการจับปลาบึก เมื่อพรานปลากลุ่มไหนจับปลาบึกได้จะต้องกลับมาเลี้ยงผีลวงตามจำนวนปลาที่จับได้

อย่างไรก็ตาม เมื่อประมาณปี ๒๕๓๐ การท่องเที่ยวแห่งประเทศไทยได้ส่งเสริมการท่องเที่ยวที่เชิงของโดยนำพิธีการจับปลาบึกมาส่งเสริม จึงได้มีการ

กำหนดให้ทุกวันที่ ๑๘ เมษายนของทุกปีเป็นวันบวงสรวง มีการจัดพิธีกรรมและการแสดงใหญ่โตพิธีนี้ถูกเปลี่ยนแปลงมากขึ้น เมื่อวันที่ ๑๘ เมษายน ๒๕๓๙ เจ้าชายอากิชิโนแห่งญี่ปุ่นได้เสด็จมาเยือนเพื่อทอดพระเนตรพิธีบวงสรวงอย่างไม่เป็นทางการ ข้าราชการในท้องถิ่นจึงระดมจวบบ้านและเจ้าหน้าที่จัดเตรียมพิธีกรรมเพื่อให้สมพระเกียรติ มีการสร้างศาลเลี้ยวฝืออย่างงดงาม ใหญ่โต มีการชำระสัตว์ในบริเวณหอผีเครื่องเช่นสรวงมีเพิ่มมากขึ้น เช่น ผลไม้ หัวหมู ไก่ต้ม พรหมภรณ์ ในพิธีถูกบังคับให้มุ่งชุดขาว ตั้งแต่นั้นเป็นต้นมาจึงมีการประกอบพิธีกรรมในการจับปลาบึกแบบที่เป็นทางการก็ทำมาทุกปี เพื่อเป็นการส่งเสริมการท่องเที่ยว

อย่างไรก็ตามพรานป่าก็ยังคงประกอบพิธีกรรมแบบจวบบ้านอยู่ในการประกอบพิธีแบบจวบบ้านนั้น คนที่หาปลาบึกจะเลี้ยวฝือโดยไม่บอกให้ใครรู้

- การเลี้ยงพิแม่ย่านางเรือ

คนหาปลาบึกเชื่อว่า เรือแต่ละลำมีแม่ย่านางสิงสถิตอยู่ ๓ นาง คือ นางผมหอมอยู่หัวเรือ นางคำพู่อยู่กลางลำเรือ และนางแก้วอยู่ท้ายเรือ ทำหน้าที่รักษาเรือและช่วยให้จับปลาได้ดียิ่งขึ้น ก่อนที่จะจับปลาบึกจะต้องทำพิธีเช่นสรวงแม่ย่านางจะต้องมีการเลี้ยงทายเป็นแม่ย่านางจะรับเครื่องเช่นอย่างไร ซึ่งมี ๓ อย่าง ได้แก่ หัวหมู ไก่แดง และไก่ขาว โดยการเลี้ยงหีบเมล็ดข้าวเปลือก ๓ ครั้งสำหรับเครื่องเช่นหนึ่งอย่าง นับที่ละคู่ ถ้าอย่างไรนเศษก็ถือว่าแม่ย่านางไม่รับ แต่ถ้าอย่างไรนหีบ ๓ ครั้งแล้วนับแต่ละครั้งเป็นคู่ไม่เศษ ถือว่าแม่ย่านางจะรับเครื่องเช่นนั้น ถ้าเรือลำไหนเลี้ยงทายเป็นไก่ขาว ถือว่าเรือลำนั้นมีแม่ย่านางที่มีอำนาจมากจะต้องเลี้ยงด้วยเครื่องเช่น ๑๒ อย่าง

เครื่องเช่นสำหรับเลี้ยงฝือแม่ย่านางมี ๒ ชนิด คือ เครื่อง ๔ และ เครื่อง ๑๒ เครื่อง ๔ ประกอบด้วยเทียน ๒ เล่ม ดอกไม้แดง หมาก และใบพลูผูกติดกันด้วยฝ้ายรวมเป็น ๑ ชุด คนหาปลาจะต้องนำไปเซ่นที่หัวเรือ ๑ ชุด กลางเรือ ๑ ชุด และท้ายเรือ ๑ ชุดตามจำนวนของแม่ย่านาง

ส่วนเครื่อง ๑๒ มีเครื่องเช่นเหมือนกับเครื่อง ๔ แต่เพิ่มเป็นจำนวน ๑๒ ชุด โดยเซ่นแก่แม่ย่านางตนละ ๓ ชุด รวมทั้งหมด ๓๖ ชุด

เครื่องเช่นที่ใช้เลี้ยงมีดอกชมพูสีแดง (ดอกหางนกยูง) ไก่ ๒ ตัว (ยังไม่ตาย) เหล้า ๑ ขวด น้ำหวาน น้ำดื่ม (สีแดง) พวงมาลัย (สีแดง) สรวยเทียน ๖ คู่ (ดอกไม้

รูป เทียน) ผลไม้ ขนม เสื้อแดง ชิ้นแดง สร้อย แหวน เงิน ทอง แวน หวี แป้ง เครื่องตกแต่งนางเรือ ด้ายมัดเรือ

หลังจากที่มีการเตรียมสิ่งของทั้งหมดแล้วก็กะออกไปเพื่อตั้งน้ำต้มไก่ นำเรือและมอญที่จับปลาบึกได้มาจากคริมฝั่งบริเวณที่จะทำพิธี หลังจากนั้นก็นำไก่ ๒ ตัวที่ยังไม่ตายมาทุบลงไปกับตัวเรือตั้งแต่หัวเรือจนถึงท้ายเรือ จะต้องให้เลือดไก่ติดอยู่กับเรือเพื่อให้แม่ย่านางเรือได้ดื่มเลือดของไก่บวงสรวง หลังจากไก่ตายก็จะเอาไปถอนขนแล้วต้มให้สุกแล้วนำมาผสมกับเครื่องเซ่นทั้งหมดที่เตรียมไว้ถือว่าเสร็จไปแล้วหนึ่งขั้นตอน เมื่อไก่ที่ต้มสุกและเตรียมเครื่องเซ่นทั้งหมดพร้อมก็จะนำเครื่องเซ่นทั้งหมดไปวางไว้ที่กลางลำเรือ ยกเว้นเครื่องตกแต่ง เสื้อผ้า แวน หวี จะเอาไปวางไว้ที่หัวเรือ

เจ้าของเรือจับปลาบึกได้ก็จะบอกกล่าวแม่ย่านางว่า วันนี้มาเลี้ยงแม่ย่านางเรือที่ทำให้สามารถจับปลาบึกได้ขอให้แม่ย่านางมากินของบวงสรวงที่ได้นำมาถวายเลี้ยงตอบแทนในครั้งนี้อย่างเป็นนิจและเป็นการขอขวัญเรือกลับคืนมาอยู่กับเรือ เนื่องจากที่เรือได้สะดุ้งตกใจจากการออกไปจับปลาใหญ่ที่มีเจ้าของ เพื่อให้ขวัญเรือกลับคืนมาเหมือนเดิม จะมีการเอาข้าวเหนียวปั้นพอกคำแล้วจิกเนื้อไก่ต้มวางติดกันเพื่อป้อนข้าว และหล้ายารวมถึงอาหารคาวหวานอย่างอื่นบอกกล่าวขอบคุณและบนบานต่อขอให้ จับปลาบึกได้ตัวที่สองตัวที่สามต่อไป แล้วก็นำด้ายมาผูกไว้รอบลำเรือ เสร็จจากกลางลำเรือก็จะไปที่หัวเรือและท้ายเรือรวมแล้วทั้งหมดสามจุด

การเลี้ยงผีเกี่ยวกับการจับปลาบึกห้ามทำในวันพระ เพราะผีจะไม่รับและทำให้จับปลาไม่ได้ด้วย

- การเลี้ยงผีไฟพะ

ผีไฟพะเป็นผีที่ถือว่าใหญ่ที่สุดของสถานที่ เป็นเจ้าน้ำเจ้าท่าคอยดูแล “ดวง” คนที่หาปลาบึกทั้งหมดในบริเวณหาได้ใคร่จะต้องทำศาลให้ผีไฟพะอยู่ เป็นศาลที่คนที่จะลงหาปลาบึกมาช่วยกันทำในช่วงที่มีการลงหาปลาบึกและทำพิธีเชิญผีไฟพะเข้ามาอยู่เพื่อคอยดูแลและให้โชคลาภ

เครื่องเซ่นที่ใช้เลี้ยงผีไฟพะได้แก่ หัวหมู เหล้า ๑ ขวด น้ำต้ม ข้าวสุก ผลไม้ ขนม ลาบหมู หมากคำ พูใบ สรวยเทียน ๑ คู่ (ดอกไม้ เทียน) รูป ๙ ดอก พวงมาลัย สีแดง ๒ พวง สีขาว ๑ พวง

หลังจากที่เตรียมครบทุกอย่างก็จะนำเครื่องบวงสรวงไปวางไว้ที่ศาล จุดธูป ๙ ดอก บอกกล่าวให้มารับเอาของบวงสรวงทั้งหลายที่นำมาถวายเพื่อเป็นการขอบคุณ ที่ได้ดูแลให้ปลอดภัยเสร็จแล้วก็จะทำการบ่อนข้าว ข้าวที่นำมาบ่อนก็เป็นข้าวเหนียว บั่นพอคำกับลาบหมู เหล้า น้ำ ให้ผีโพง คนที่จะมาบ่อนเป็นคนที่ยับปลาบึกได้ ผลัดเปลี่ยนกันมาบ่อนจนกว่าธูปทั้งหมดจะดับมอดลง หลังจากธูปมอดดับ หัวหมู หรือเหล้าที่เหลือก็จะนำมาเลี้ยงคนที่มาร่วมพิธีหรือคนที่รู้จักกันที่เคยหาปลาาร่วมกัน มากินด้วยกัน เมื่อเสร็จจากการเลี้ยงผีโพงก็จะไปเลี้ยงผีเจ้าที่ต่อ

การเลี้ยงผีเจ้าที่

ผีเจ้าที่เจ้าทาง (ผีป่า) ส่วนใหญ่แล้วจะอยู่บริเวณดอนแวงซึ่งเป็นพื้นที่คนหาปลาไปตั้งเพิงพักหลบฝนนอนชั่วคราวในช่วงที่หาปลา ก่อนสร้างเพิงพักจะมีการบ่นผีเจ้าที่เพื่อขอยุ่ที่พึ่งพาอาศัยสร้างเพิงพักหลบฝนนอน ขอให้ช่วยคุ้มครองดูแล และขอให้ช่วยหาปลาได้ เครื่องเซ่นที่ใช้เลี้ยงผีเจ้าที่คือ ไก่ต้ม สรวยดอกไม้ รูป เทียน ข้าว น้ำต้ม เหล้า

เมื่อจับปลาบึกได้ก็จะเลี้ยงผีเจ้าที่ การเลี้ยงผีเจ้าที่ขึ้นอยู่กับว่าใครจะบนไก่กี่ตัว ส่วนใหญ่แล้วจะบนไก่เป็นคู่ สถานที่บนก็ไม่ได้กำหนดเป็นพื้นที่ชัดเจนแล้วแต่ว่าใครจะบนตรงจุดใด บนตรงไหนก็ต้องทำพิธีเลี้ยงตรงจุดนั้น การเลี้ยงก็จะใช้ไก่ต้ม ข้าว เหล้า ทำการบ่อนบอกกล่าวให้มารับเครื่องบวงสรวงเหล่านี้ และบอกกล่าวขอบคุณและให้ช่วยดูแลคุ้มครองต่อไป หลังจากเสร็จพิธีก็เอากำมากินกับคนที่มาร่วมพิธีทั้งหมดทุกคน

