

คำให้การของคนท้ายน้ำ :

รายงานสรุปผลกระทบข้ามพรมแดนจากการพัฒนาแม่น้ำโขงตอนบน

A Testimony of the Downstream People

Downstream Impacts of Hydropower and other Development
Projects in the Upper Mekong:

พิมพ์ครั้งที่ ๑
ผลิตและจัดพิมพ์โดย



รูปเล่ม/พิมพ์ที่

กุมภาพันธ์ ๒๕๔๙ จำนวน ๒,๐๐๐ เล่ม

เครือข่ายแม่น้ำเอเชียตะวันออกเฉียงใต้

๗๘ หมู่ ๑๐ ถ.สุเทพ ต.สุเทพ อ.เมือง จ.เชียงใหม่ ๕๐๒๐๐

โทรศัพท์ ๐๕๓-๒๗๘๓๓๔ โทรสาร ๐๕๓-๒๗๓๖๐๙

www.searin.org

วนิดา เพรส โทรศัพท์ ๐๑-๗๘๓๘๕๖๙

ขอบคุณเครือข่ายอนุรักษ์วัฒนธรรมลุ่มน้ำโขง-ล้านนา โครงการแม่น้ำและชุมชน และคณะนักวิจัย
ชาวบ้านเชียงของ-เวียงแก่น ที่ร่วมสร้างสรรค์ และคุณพิภพ อุดมอิทธิพงษ์ ที่ช่วยแปลภาษาอังกฤษ

Published by Southeast Asia Rivers Network
February 2006

This publication was made possible by the collaboration of


Svenska NaturskyddsfrörenIngen


Oxfam
America

แม่น้ำโขง

“แม่น้ำโขง” เป็นแม่น้ำสายสำคัญที่สุดสายหนึ่งในภูมิภาคอุษาคเนย์ มีความยาวทั้งสิ้นประมาณ ๔,๙๐๙ กิโลเมตร มีความยาวเป็นอันดับ ๑๐ ของโลก มีต้นกำเนิดจากที่ราบสูงทิเบต ไหลลงสู่ประเทศจีน ซึ่งมีชื่อเรียกว่า หลานซางเจียง จากนั้นไหลผ่าน พม่า ลาว ไทย กัมพูชา และออกสู่ทะเลที่ปากแม่น้ำในประเทศเวียดนาม

ในส่วนของประเทศไทย แม่น้ำโขงไหลเป็นพรมแดนตามธรรมชาติของไทย-ลาว ทางภาคเหนือ และภาคตะวันออกเฉียงเหนือของประเทศไทย

ทางตอนบน ในเขตภาคเหนือของไทย แม่น้ำโขงไหลเป็นเส้นแบ่งพรมแดนไทย--ลาว-พม่าที่บริเวณสามเหลี่ยมทองคำ จากนั้นจึงไหลเป็นเส้นพรมแดนระหว่างไทยและลาว ในบริเวณนี้มีแม่น้ำสายหลักที่ไหลลงสู่แม่น้ำโขง ได้แก่ แม่น้ำกกและแม่น้ำสาย ซึ่งไหลจากรัฐฉาน ประเทศพม่า ผ่านจังหวัดเชียงราย และแม่น้ำอิง ไหลจากจังหวัดพะเยา ในบริเวณนี้จะมีลักษณะเป็นภูเขาและเนินเขา ทอดตัวยาวในแนวเหนือใต้ โดยจะมีที่ราบลุ่มระหว่างหุบเขา และบริเวณที่เป็นพื้นที่ชุ่มน้ำ และหนองน้ำต่างๆ อาทิ ทะเลสาบเชียงแสน

ในภาคตะวันออกเฉียงเหนือ แม่น้ำโขงไหลกันเป็นพรมแดนไทย-ลาว จากจังหวัดเลย หนองคาย นครพนม มุกดาหาร อำนาจเจริญ และอุบลราชธานี มีแม่น้ำสาขาสายหลัก อาทิเช่น แม่น้ำสงครามไหลลงสู่แม่น้ำโขงที่จังหวัดนครพนม แม่น้ำมูนไหลลงสู่แม่น้ำโขงที่อำเภอโขงเจียม จังหวัดอุบลราชธานี

พื้นที่ลุ่มน้ำโขงในประเทศไทยครอบคลุมประมาณ ๑๙๓,๐๐๐ ตารางกิโลเมตร โดยส่วนใหญ่จะอยู่ในพื้นที่ของภาคตะวันออกเฉียงเหนือ พื้นที่ดังกล่าวยังมีขนาดของลุ่มน้ำที่ใหญ่เป็นอันดับ ๒ ของประเทศในลุ่มน้ำโขงตอนล่างอีกด้วย

วิถีสักต๋อง

ก่อนโครงการพัฒนาจะมาถึง

ก่อนมีโครงการพัฒนาต่างๆ บนแม่น้ำโขงตอนบน ระบบนิเวศในแม่น้ำโขงยังคงมีความอุดมสมบูรณ์ โดยเฉพาะในเขตแม่น้ำโขงตอนบน ช่วงพรมแดนไทย-ลาว และพรมแดนพม่า-ลาว ซึ่งมีระบบนิเวศซับซ้อนที่เป็นลักษณะเฉพาะ โดยเฉพาะระบบนิเวศที่มีแก่งเป็นหลัก ซึ่งเชื่อมต่อความหลากหลายทางชีวภาพที่มีความสำคัญทั้งต่อวิถีชีวิตของคนในชุมชนท้องถิ่นตลอดสายน้ำและต่อการอนุรักษ์พรรณพืช พันธุ์สัตว์ที่สำคัญแห่งหนึ่งในภูมิภาคอุษาคเนย์

ระบบนิเวศแม่น้ำโขงมีความสำคัญกับชุมชนสองฝั่งโขงเป็นอย่างมาก จากงานวิจัยชาวบ้าน^๑ ซึ่งได้ทำการศึกษาค้นคว้าเรื่องระบบนิเวศในแม่น้ำโขงเมื่อปี ๒๕๔๗ นักวิจัยชาวบ้าน (ชาวบ้าน) ได้จำแนกระบบนิเวศในแม่น้ำโขงบริเวณพรมแดนไทย-ลาว ตอนบนออกเป็น ๑๑ ระบบ ได้แก่ ผาหรือแก่ง คก ตอน หาด ร่อง หลง หนอง แจ่ม ริมห้วย ริมฝั่ง กว๊าน

ระบบนิเวศเหล่านี้มีความสลับซับซ้อน ระบบนิเวศบางระบบก็จะมีพรรณพืชเกิดขึ้น เช่น แก่งหิน จะมีต้นไคร้เกิดขึ้นในช่วงหน้าน้ำลด พอถึงช่วงหน้าน้ำหลากต้นไคร้จะจมอยู่ใต้น้ำและเน่าเปื่อยเป็นอาหารของปลา

บ้านของปลาและคนหาปลา

ระบบนิเวศบางระบบ เช่น คก ซึ่งเป็นบริเวณน้ำลึก มีกระแสน้ำไหลวน เป็นพื้นที่อยู่อาศัยและวางไข่ของปลานานาชนิด ในช่วงฤดูน้ำหลากปลาจะว่ายเข้าไปตาม

^๑ แม่น้ำโขง แม่น้ำแห่งวิถีชีวิตและวัฒนธรรม ,งานวิจัยชาวบ้าน,โดยคณะนักวิจัยบ้านอำเภอเชียงของ-เวียงแก่น ๒๕๔๗

คกที่มีระดับน้ำลึก และว่ายเข้าไปวางไข่ในแม่น้ำหรือลำห้วยสาขาของแม่น้ำโขง เมื่อถึงฤดูน้ำหลากปลาที่เข้าไปวางไข่ในแม่น้ำสาขาและลำห้วยก็จะอพยพลงมา ในช่วงหน้าแล้งคก เป็นพื้นที่หาปลาสำคัญ

ตามฤดูกาลปกติแล้ว ระดับน้ำในแม่น้ำโขงจะเริ่มเพิ่มขึ้นในช่วงต้นฤดูฝนราวเดือนมิถุนายนไปจนถึงเดือนตุลาคม ซึ่งชาวบ้านเรียกว่า “ฤดูน้ำใหญ่-ฤดูน้ำหลาก” หลังจากนั้นเมื่ออย่างเข้าสู่ฤดูแล้ง ระดับน้ำก็จะค่อยๆ ลดลง และลดลงถึงระดับต่ำสุดเมื่ออย่างเข้าสู่เดือนเมษายน

จากนั้นเมื่อฤดูฝนมาเยือน ระดับน้ำในแม่น้ำโขงจะสูงขึ้นและหนุนเข้าไปในแม่น้ำสาขา เช่น แม่น้ำอิง แม่น้ำกก คนหาปลาจากแม่น้ำโขงก็จะเข้าไปหาปลาตามลำน้ำสาขากันมากขึ้น เนื่องจากในแม่น้ำโขงเป็นน้ำใหญ่ การหาปลาจึงค่อนข้างลำบาก ช่วงหน้าน้ำหลากนั้น ฝายหรือแก่งบางแห่งที่จมอยู่ใต้น้ำ ปลาที่จะเข้าไปอาศัยอยู่ตามแก่งหรือฝายที่จมอยู่ใต้น้ำ



คำให้การของคนท้ายน้ำ..

อ้ายเสา ระวังศรี^๒ คนหาปลาวัย ๗๕ ปี เล่าว่า “มะหินมะผาที่อยู่ในน้ำโขง มันเป็นบ้านของปลา ปลาบางชนิดก็อาศัยเป็นที่หากินใคร่หิน ใคร่ผา เราก็อาศัยหาปลา กับมะหินมะผานั้นแหละ”

คนหาปลาแห่งแม่น้ำโขงในบริเวณพรมแดนไทย-ลาวตอนบน เรียกพื้นที่หาปลาว่า “ลั้ง” ในแม่น้ำโขงตั้งแต่อำเภอเชียงแสน-เวียงแก่น มีลั้งหาปลาหลักๆ ที่ชาวบ้านใช้หาปลาเป็นประจำทั้งสิ้น ๑๔ แห่ง (ดูแผนที่^๓)



^๒ สัมภาษณ์ที่บ้านเวียงแก่น วันที่ ๔ เมษายน ๒๕๔๘

^๓ แผนที่ระบบนิเวศแม่น้ำโขงจากหนังสือแม่น้ำโขง แม่น้ำแห่งวิถีชีวิตและวัฒนธรรม, งานวิจัยชาวบ้าน, อ้างแล้ว

ตั้งหาปลาในแต่ละพื้นที่ก็จะมีจำนวนคนหาปลามากน้อยแตกต่างกันออกไป
อย่างเช่น ตั้งหาปลาบริเวณสบรวกสามเหลี่ยมทองคำไปจนถึงปากน้ำกก มีคนหาปลา
จากหลายหมู่บ้านประมาณกว่า ๑๐๐ คน ส่วนตั้งที่บ้านหาดไคร้ตรงบริเวณดอนโป่ง
ดอนแดง ก็จะมีคนหาปลาทั้งฝั่งลาวและไทยร่วมกันหาปลา

ตั้งหาปลาที่บ้านปากอิงใต้ ซึ่งเป็นจุดที่แม่น้ำอิงบรรจบกับแม่น้ำโขง พ่อหลวง
บุญคง บุญवास^๔ ผู้ใหญ่บ้านบ้านปากอิงใต้ ระบุว่าในอดีตเมื่อ ๑๐ ปีก่อน คนหาปลา
ในหมู่บ้านมีกว่า ๑๐๐ คน ผู้ชายวัยทำงานทุกคนออกไหลมอง-ใช้ตาข่ายหาปลา
กันหมดทุกคน ไหลมองครั้งหนึ่งก็ได้ปลาจำนวนมาก อาทิ ปลาคว่ำ ปลาแกง ปลาเพี้ย
ปลากา ปลากังหรือปลาเค็ง ปลาผาไม ปลาตาบลาจ

พ่อหลวงเล่าว่า “คนหาปลาที่บ้านปากอิงหาปลาทั้งในน้ำอิงและน้ำโขง ช่วงที่
ชาวบ้านเข้าไปหาปลาในแม่น้ำอิงเป็นช่วงหน้าน้ำใหญ่ ปลาจากน้ำโขงจะเข้าไปวางไข่
ในน้ำอิง เพราะน้ำอิงอุ่นกว่าน้ำโขง ปลาเกือบทุกชนิดที่จับได้ในแม่น้ำอิงจะเป็นปลาที่
อพยพจากแม่น้ำโขง เท่าที่สังเกตเห็นน้ำโขงจะหนุนเข้าไปในแม่น้ำอิงถึงบ้านศรีล้านนา
จากนั้นน้ำโขงจะเริ่มลด ช่วงนี้เองที่ปลาจะขึ้นน้ำอิงเยอะ พอถึงเดือนพฤศจิกายน-มีนาคม
ปลาก็จะต้องลงจากแม่น้ำอิงมายังแม่น้ำโขง

โก สาทร้ายแม่น้ำโขง

ในช่วงกลางฤดูแล้ง รวบรวมลายเดือนมกราคม-ต้นเดือนมีนาคม น้ำในแม่น้ำโขง
ที่ลดระดับลงจะใสสะอาด แสงแดดสามารถส่องลอดลงไปถึงแก่งหินและก้อนหินที่อยู่ใต้
น้ำได้ ในช่วงนี้เป็นช่วงที่ โกล-สาทร้ายน้ำจืด จะเกิดขึ้นบนแก่งหินและหาดหิน โกลที่เกิดขึ้น
ชาวบ้านจะนำมาบริโภคและขายสร้างรายได้ให้กับครอบครัว

บ้างก็ฉวยรอน พวงสมบัติ^๕ หนึ่งในกลุ่มแม่บ้านบ้านหาดไคร้ อำเภอเชียงของ ที่ได้
รวมกลุ่มกันแปรรูปโกแม่น้ำโขงขาย ได้เล่าเรื่องราวของโกให้ฟังว่า

^๔ สัมภาษณ์ที่บ้านปากอิงใต้ วันที่ ๑๗ ธันวาคม ๒๕๔๘

^๕ สัมภาษณ์ที่บ้านหาดไคร้ วันที่ ๗ มกราคม ๒๕๔๘



“พอถึงช่วงน้ำลด ชาวบ้านก็จะมาหาเก็บโกกันตามหาดหิน แก่งหิน คนฝั่งลาว ก็เก็บทางฝั่งลาว คนไทยก็เก็บทางฝั่งไทย ส่วนมากจะไปเก็บโกตรงท่าวัดหาดไคร้ คนที่มาเก็บไม่ใช่แค่คนบ้านหาดไคร้ คนที่อื่นๆ ก็มาเก็บกันที่นี่ เพราะโกเกิดเยอะที่สุดที่บ้านหาดไคร้

“คนมาเก็บโกส่วนมากเป็นผู้หญิง เด็กๆ คนแก่ บางคนก็เก็บโกไปทำอาหาร บางคนก็เก็บไปทำโกแผ่นขาย โกตรงท่าวัดหาดไคร้เมื่อก่อนมีมาก สำหรับคนท้องถิ่น สองฝั่งโขงแล้ว โก เป็นทั้งอาหารที่ธรรมชาติมอบให้และสร้างรายได้ให้ชาวบ้านด้วย ช่วงที่โกเกิดมากๆ แต่ละวันจะลงไปเก็บ ๓ ครั้ง บางคนเก็บโกขายวันหนึ่งได้เงิน ๕๐๐-๖๐๐ ก็มี”

สวนผักริมน้ำโขง

ในช่วงหน้าแล้งนับตั้งแต่ช่วงปลายเดือนตุลาคมเป็นต้นไป ชาวบ้านริมน้ำ โดยเฉพาะกลุ่มผู้หญิงจะลงไปจับจองพื้นที่ตามริมน้ำ เกาะ และตะกอนทรายที่ไหลลงพื้นน้ำ เพื่อทำการเพาะปลูกพืชผักบนพื้นที่ซึ่งอุดมด้วยตะกอนอินทรีย์ที่สายน้ำพัดพามาทับถม การทำเกษตรริมฝั่งโขงจะทำทั้งสองฝั่งน้ำ คือทั้งฝั่งลาวและไทย พืชผักที่ชาวบ้านปลูกส่วนใหญ่เป็นพืชผักพื้นบ้าน เช่น ผักกาด ผักบุ้ง ถั่ว เป็นต้น

ในช่วงที่ลงไปดูแลพืชผักบนแปลงริมน้ำ ผู้หญิงบางคนก็มีเครื่องมือหาลาปลา จำพวก สวิง จำหรีอยอ ใช้หาลาปลาตามริมฝั่งมาเป็นอาหารไปด้วย

แม่เกียง ธรรมวงศ์^๖ ชาวบ้านหาดทรายทอง เล่าย้อนอดีตให้ฟังว่า “พอผ่านพ้นออกพรรษาไปแล้ว น้ำเริ่มลด ตรงเกาะแสดนตอคอนทราย ก็จะไหลพ่นน้ำขึ้นมา ชาวบ้านก็จะไปจับจองพื้นที่ปลูกถั่ว บางคนก็ได้พื้นที่มาก บางคนก็ได้พื้นที่น้อย แล้วแต่การจับจองก่อนและหลัง ปลูกถั่วไว้ น้ำก็ไม่ต้องไปรด ปล่อยให้ย่ำอย่างนั้น พอถึงเวลาจะไปเก็บ บางทีก็ขาย บางทีก็เอาไวกิน ช่วงไปปลูกถั่วก็เอาหิง เอาจำ (ยอ) ไปหาลาด้วย แต่ก่อนปลาเยอะวางจำครั้งเดียวก็พอได้ปลากินแล้ว”



^๖ สัมภาษณ์ที่บ้านหาดทรายทอง วันที่ ๘ ตุลาคม ๒๕๔๘

ห้องครัวของชุมชน

สำหรับชุมชนที่ตั้งอยู่ริมสองฝั่งแม่น้ำโขง เกาะ แก่ง คอนทราย เปรียบเสมือน “ห้องครัว” ของชาวบ้าน เนื่องจากหลายชุมชนมีพื้นที่ในการทำเกษตรน้อย หลายครอบครัวจึงอาศัยหาปลาเพื่อขายและนำไปซื้อข้าว บางคนก็หาปลานำไปแลกข้าว บางคนก็อาศัยปลูกผักตามริมฝั่งนำไปขายสร้างรายได้ให้กับครอบครัว เช่นที่บ้านปากอิงใต้ คนในวัยแรงงานส่วนมากที่ไม่ได้ออกไปรับจ้างทำงานนอกพื้นที่หลังจากว่างเว้นจากงานในไร่นาก็จะออกเรือหาปลาในแม่น้ำโขงเพื่อขายหารายได้เลี้ยงครอบครัวตลอดทั้งปี

ช่วงที่น้ำโขงลดระดับลง ระบบนิเวศบางชนิดของแม่น้ำโขง เช่น คก หาด ไร่ฉาง หลง หนอง คนสองฝั่งโขงทั้งลาวและไทยก็จะเข้าไปใช้ประโยชน์ การเข้าไปใช้ประโยชน์ก็แตกต่างกันออกไป เช่น ผู้ชายไปหาปลาตามคก ผู้หญิงไปปลูกผักตามคอน

พ่ออุ่น ธรรมวงศ์^๗ คนหาปลาบ้านหาดทรายทอง อำเภอเชียงของ เล่าว่า

“แม่น้ำโขงเป็นแม่น้ำที่อุดมสมบูรณ์ เมื่อก่อนผู้หญิงก็ไปเก็บโก ผู้ชายก็ไปหาปลาตามวัง ตามหาด ตามเกาะแก่งตรงท้ายหมู่บ้าน โดยเฉพาะตรงเกาะแสนตอนนี้คนไปหาปลากันเยอะ มีทั้งชาวบ้านจากบ้านหาดขี้าย หาดทรายทอง บ้านคอนที่ มาหาปลาด้วยกัน มันไม่มีใครเป็นเจ้าของพื้นที่หรอก”

กล่าวโดยสรุปแล้ว การขึ้น-ลงของระดับน้ำในแม่น้ำโขงที่เป็นไปตามวัฏจักรฤดูกาล ส่งผลต่อความอุดมสมบูรณ์ของระบบนิเวศอันสลับซับซ้อน และส่งผลต่อพันธุ์ปลา พรรณพืช ซึ่งเป็นห่วงโซ่อาหารที่ส่งผลมาถึงผู้คนตามสองฝั่งโขงด้วยเช่นกัน

^๗ สัมภาษณ์ที่บ้านหาดทรายทองวันที่ ๙ ตุลาคม ๒๕๔๘

ภาพรวมการพัฒนาแม่น้ำโขงตอนบน

ในช่วงหลังทศวรรษ ๑๙๘๐ สาธารณรัฐประชาชนจีนเข้ามามีบทบาทสำคัญในการพัฒนาแม่น้ำโขง บทบาทของจีนเกิดขึ้นภายใต้ต้นนโยบายการมุ่งพัฒนาภูมิภาคตะวันตกของจีนให้เติบโตทางเศรษฐกิจ หนึ่งในนโยบายเหล่านั้นคือ นโยบายการพัฒนาแม่น้ำล้านช้าง หรือแม่น้ำโขงตอนบน ให้เป็นเขตเศรษฐกิจ (Lancang Economic Belt) ซึ่งประกอบไปด้วยโครงการสร้างเขื่อนขนาดใหญ่กั้นแม่น้ำโขงเพื่อเป็นแหล่งพลังงาน โครงการนิคมอุตสาหกรรม และโครงการปรับปรุงแม่น้ำโขงเพื่อการเดินเรือเชิงพาณิชย์จากชื่อเหมาลงไปยังหลวงพระบาง

ระเบิดแก่ง ปรับปรุงร่องน้ำเพื่อการเดินเรือ

การระเบิดแก่งแม่น้ำโขงเพื่อการเดินเรือเชิงพาณิชย์ขนาดใหญ่ นั้น เป็นการร่วมมือระหว่าง ๔ ประเทศในลุ่มน้ำโขงตอนบน ได้แก่ จีน พม่า ลาว และไทย โดยจีนเป็นผู้ประสานงานในการสำรวจรายละเอียดและออกแบบ และสนับสนุนงบประมาณ ๔.๓ ล้านดอลลาร์สหรัฐฯ โดยแบ่งออกเป็น ๓ ช่วง โดยสรุปดังนี้

ช่วงแรก ระเบิด ๑๑ แก่ง และ ๑๐ กลุ่มหิน เพื่อให้สามารถเดินเรือระวางบรรทุทุกอย่างต่ำ ๑๐๐ ตัน ได้เป็นระยะเวลาอย่างน้อยร้อยละ ๙๕ ในรอบปี

ช่วงที่สอง ระเบิด ๕๑ แก่งและคอน เพื่อให้สามารถเดินเรือระวางบรรทุทุกอย่างต่ำ ๓๐๐ ตัน ได้เป็นระยะเวลาอย่างน้อยร้อยละ ๙๕ ในรอบปี

ระยะที่สาม ปรับปรุงทางน้ำให้มีลักษณะคล้ายคลอง (Chanalization) เพื่อให้สามารถเดินเรือระวางบรรทุทุกอย่างต่ำ ๕๐๐ ตัน ได้เป็นระยะเวลาอย่างน้อยร้อยละ ๙๕ ในรอบปี

ขณะนี้ได้ดำเนินการระเบิดแก่งและทำการตักแต่งน้ำบางส่วนบริเวณพรมแดนพม่ากับลาว จนสามารถเดินเรือขนาด ๓๐๐ ตันลงมาจากจนถึงเชียงแสนได้แล้ว

ส่วนแก๊งคอนผีหลง บริเวณพรมแดนไทย-ลาว รัฐบาลไทยได้มีมติระงับโครงการ และให้ทำรายงานการศึกษาผลกระทบสิ่งแวดล้อม (EIA) ใหม่ รวมทั้งทำ TOR ทางน้ำระหว่างไทยกับลาวใหม่ ภายใต้ความรับผิดชอบของกระทรวงกลาโหม เมื่อวันที่ ๘ เมษายน ๒๕๕๖

ทั้งนี้ในปลายเดือนพฤศจิกายน ๒๕๕๘ ทางการยูนนาน และแขวงทางเหนือของลาวได้ประชุมหารือกันในการวางแผนปรับปรุงร่องน้ำระหว่างเมืองห้วยทรายตรงข้ามกับอำเภอเชียงของ ไปยังหลวงพระบาง ซึ่งมีแก่งที่สำคัญ ๑๕ แห่งที่ “เป็นอุปสรรคต่อการเดินเรือ”

เขื่อนกั้นแม่น้ำโขง

สำหรับโครงการเขื่อน จีนวางแผนที่จะสร้างเขื่อนผลิตกระแสไฟฟ้าบนแม่น้ำโขง ช่วงกลางและล่างของแม่น้ำหลานชาง (แม่น้ำโขงในเขตจีน) ทั้งหมด ๑๓-๑๕ แห่ง ได้แก่ Manwan, Dachaoshan, Xiaowan, Jinghong, Nuozhadu, Ganlanba, Mengsong, Gongguoqiao, Gushui, Wulilong, Lidi, Huangdeng และ Miaowei^๘

นอกจากนี้ยังมีแผนสร้างเขื่อนทางตอนบนของแม่น้ำหลานชาง ทางเหนือของจังหวัดยูนนานอีก ๗ แห่ง ได้แก่ Gushui, Huangdeng, Wunonglong, Lidi, Miaowei, Tuoba และ Dahuaoqiao

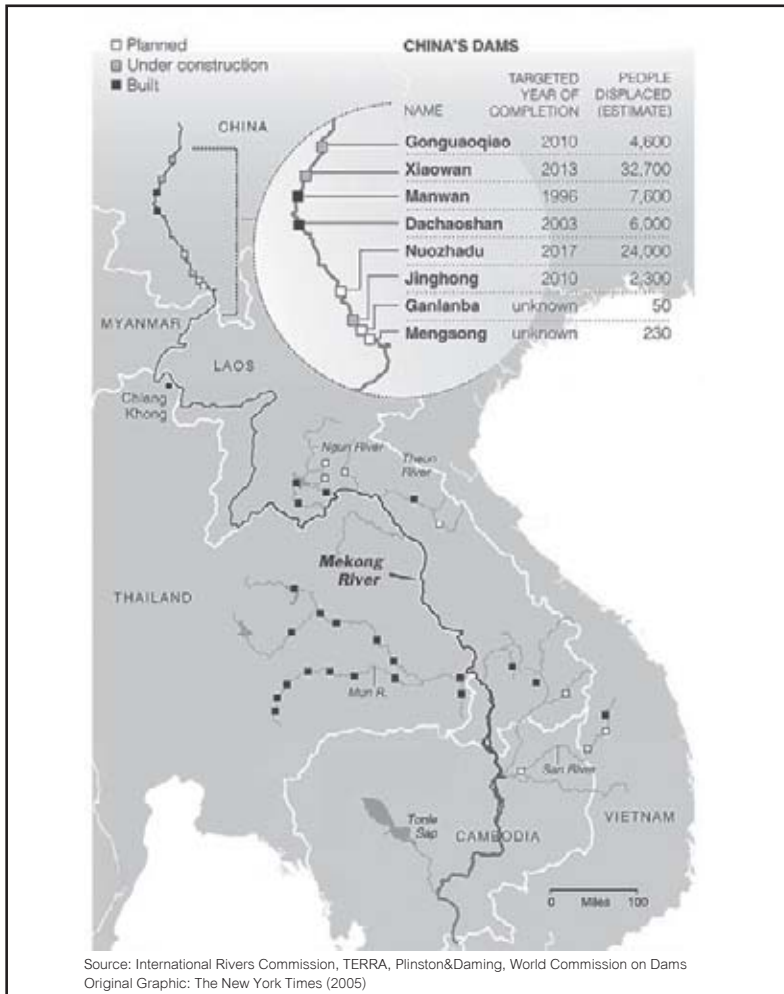
ปัจจุบัน จีนได้ก่อสร้างเขื่อนกั้นแม่น้ำโขงแล้วเสร็จ ๒ เขื่อน โดยเขื่อนแรก คือ



เขื่อนจิงหง ที่เชียงรุ่ง สิบสองปันนา เขื่อนแห่งที่ ๓ บนแม่น้ำโขง

^๘ Xinhua Yunnan Channel, July 21, 2004

เขื่อนมานาน สร้างแล้วเสร็จเมื่อปี ๒๕๓๙ และเขื่อนต้าเจาซาน อีก ๒ เขื่อนอยู่ระหว่างก่อสร้าง คือ เขื่อนเซียวหวาน และเขื่อนจิงหง และเขื่อนล่าสุดที่กำลังเตรียมการสร้างเมื่อปลายปีที่ผ่านมา คือ เขื่อนกันตันบา ในเขตสิบสองปันนา ใกล้กับพรมแดนพม่า-จีน



ผลกระทบข้ามพรมแดน จากการพัฒนาแม่น้ำโขงตอนบน

ลักษณะประการหนึ่งของผลกระทบทางสิ่งแวดล้อมจากการพัฒนาแม่น้ำโขงตอนบน ก็คือปัญหาสิ่งแวดล้อมในลักษณะข้ามพรมแดน ซึ่งมีแนวโน้มจะทวีความรุนแรงเพิ่มมากขึ้นเรื่อยๆ โดยสรุปดังนี้

ค่าเฉลี่ยปริมาณน้ำไหลต่ำสุดของน้ำลดลง

แม้ว่าในฤดูฝนน้ำจากแม่น้ำโขงตอนบนจะมีอิทธิพลต่อน้ำในแม่น้ำโขงตอนล่างน้อย เพราะน้ำจากแม่น้ำโขงตอนล่างมาจากแม่น้ำสาขา แต่ในฤดูแล้งน้ำจากแม่น้ำโขงตอนบนกลับมีอิทธิพลต่อน้ำในแม่น้ำโขงตอนล่างมาก

ปริมาณกระแสน้ำทั้งปีในแม่น้ำโขงช่วงก่อนจะไหลลงทะเลที่ประเทศเวียดนาม เป็นน้ำที่มาจากเขตประเทศจีนประมาณ ๑๕-๒๐ เปอร์เซ็นต์ ในขณะที่น้ำในแม่น้ำโขงที่อยู่ในประเทศกัมพูชา เมื่อถึงเดือนเมษายน น้ำที่มีอยู่ในแม่น้ำโขงเป็นน้ำที่มาจากจีนถึง ๔๕ เปอร์เซ็นต์^{๑๖} และปริมาณน้ำจากพื้นที่รับน้ำในเขตประเทศจีนมีส่วนสำคัญมากต่อกระแสน้ำในช่วงหน้าแล้งของแม่น้ำโขงส่วนที่ไหลผ่านประเทศไทยและลาวซึ่งคาดว่ามากกว่า ๖๐ เปอร์เซ็นต์

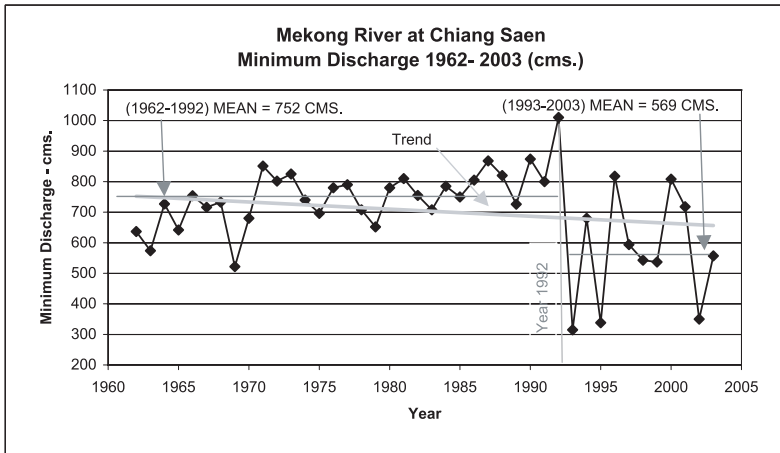
เมื่อมีการก่อสร้างเขื่อนบนแม่น้ำโขงและมีการกักเก็บน้ำภายหลังการก่อสร้างเขื่อนแล้วเสร็จ การกักเก็บน้ำของเขื่อนได้ก่อผลกระทบแก่ปริมาณการไหลของน้ำ โดยเฉพาะในฤดูแล้ง

^{๑๖} Blake, David (2001), "China's Lancang Dams Endanger Millions both Upstream and Downstream." International Rivers Network World Rivers Review, Vol 16, No 3.

ตั้งที่ระบุในรายงาน “การศึกษาปริมาณการไหลของน้ำในแม่น้ำโขง” โดย
 ส่วนวิจัยและพัฒนาอุทกวิทยา สำนักวิจัยพัฒนาและอุทกวิทยา กรมทรัพยากรน้ำ เมื่อ
 เดือนเมษายน ๒๕๔๗ ว่า “ในปี ๑๙๙๒ ประเทศจีนมีการสร้างเขื่อน Manwan
 กั้นลำน้ำโขงแล้วเสร็จ ในปี ๑๙๙๕ และเขื่อน Dachaoshan แล้วเสร็จในปี ๒๐๐๓
 ผลกระทบที่สถานีเชียงแสนมีการเปลี่ยนแปลงปริมาณการไหลของน้ำต่ำสุดหลังปี
 ๑๙๙๒ เฉลี่ยลดลง ประมาณ ๒๕ เปอร์เซ็นต์ ผลการศึกษาแนวโน้มช่วงระยะ
 ๑๐ ปี มีแนวโน้มลดลง ขณะที่โอกาสการเกิดปริมาณน้ำนองสูงสุดในรอบปีต่างๆ มี
 ค่าลดลงด้วย”

การศึกษาดังกล่าวยังชี้ให้เห็นว่าการสร้างเขื่อนขนาดมอญกั้นแม่น้ำโขงในจีนทำให้
 ค่าเฉลี่ยปริมาณน้ำไหลต่ำสุด (minimum discharge) ของแม่น้ำโขงที่เชียงแสน
 ลดต่ำลงจากค่าปกติ โดยในช่วง ๓๐ ปีก่อนการกักเก็บน้ำของเขื่อนขนาดมอญค่าเฉลี่ย
 ปริมาณน้ำไหลต่ำสุดเท่ากับ ๗๕๒ ลูกบาศก์เมตรต่อวินาที แต่หลังการสร้างเขื่อน
 ปริมาณน้ำไหลต่ำสุดได้ลดลงเหลือ ๕๖๙ ลูกบาศก์เมตรต่อวินาที (ดูแผนภูมิ ๑)

แผนภูมิ ๑ ค่าเฉลี่ยปริมาณน้ำไหลต่ำสุดที่เชียงแสน



ที่มา : ส่วนวิจัยและพัฒนาอุทกวิทยา สำนักวิจัย พัฒนาและอุทกวิทยา กรมทรัพยากรน้ำ

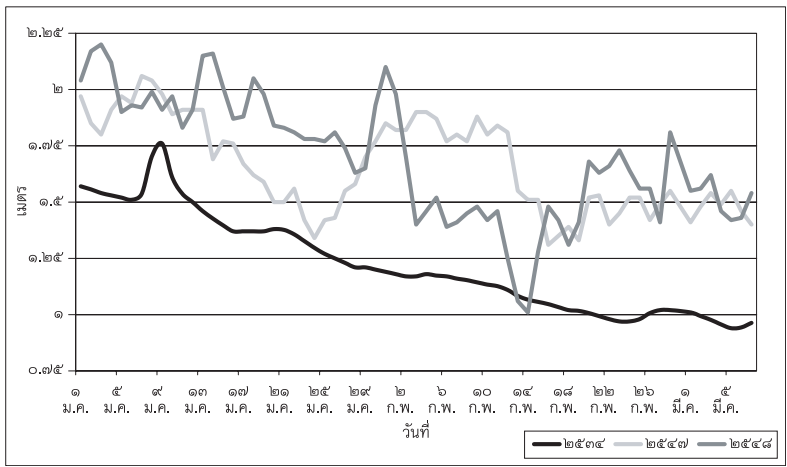
การเปลี่ยนแปลงการขึ้น-ลงของระดับน้ำ

หลังจากเกิดการพัฒนาแม่น้ำโขงตอนบน ทั้งการระเบิดแก่งเพื่อการเดินเรือและการสร้างเขื่อนในประเทศจีนได้ส่งผลกระทบต่อประเทศท้ายน้ำอย่างหลีกเลี่ยงไม่ได้

วัฏจักรน้ำท่วม-น้ำแล้งของแม่น้ำโขงที่เคยเป็นไปตามฤดูกาลเปลี่ยนแปลงไปเมื่อเขื่อนเริ่มมีการกักเก็บน้ำทำให้วงจรระดับน้ำในแม่น้ำโขงเปลี่ยนแปลงไปอย่างสิ้นเชิง

แม่น้ำโขงในอดีตก่อนการสร้างเขื่อนเคยขึ้นสูงสุดในเดือนสิงหาคมเป็นต้นไป เมื่อถึงเดือนธันวาคมน้ำในแม่น้ำโขงก็จะค่อยๆ ลดระดับลง จนแห้งลงเต็มที่ในเดือนเมษายน แต่ภายหลังจากการดำเนินโครงการสร้างเขื่อนและการระเบิดแก่ง พบว่าระดับน้ำในแม่น้ำโขงเปลี่ยนแปลงอย่างเห็นได้ชัดจนโดยเฉพาะในช่วงฤดูแล้ง

แผนภูมิ ๒ ระดับน้ำแม่น้ำโขงที่สถานีเชียงแสน
เปรียบเทียบก่อนและหลังการสร้างเขื่อนแม่น้ำโขงตอนบน
มกราคม-มีนาคม ๒๕๓๔, ๒๕๔๗ และ ๒๕๔๘



ที่มา : ข้อมูลสถิติจากกรมทรัพยากรน้ำ



ระดับน้ำแม่น้ำโขงที่บ้านแจมป๋อง อำเภอเชียงของ เชียงราย วันที่ ๙ ธันวาคม ๒๕๕๘ (บน)
เปรียบเทียบกับวันที่ ๑๓ ธันวาคม ๒๕๕๘ (ล่าง) พบว่าระดับน้ำที่ลงแล้วกับขึ้นมาใหม่
ผิดธรรมชาติของฤดูแล้งที่น้ำจะค่อยๆ ลดลง



การระเบิดแก่งแม่น้ำโขงที่ดำเนินการตั้งแต่ปลายปี ๒๕๔๔ ได้ทำให้เกิดความผันผวนของระดับน้ำในแม่น้ำโขง ซึ่งเกิดขึ้นรุนแรงที่สุดในเดือนมกราคมถึงเมษายน ๒๕๔๗ เมื่อจีนทำการปรับปรุงร่องน้ำในแม่น้ำโขงโดยการสร้างคันกันน้ำที่แก่งไคร้ (Khrai Rapids) บริเวณพรมแดนพม่า-ลาว ได้ทำเรือกวนเหลยของจีนลงมาตามลำน้ำ ๖๘ กิโลเมตร การทำคันกันน้ำนี้ทำให้มีการลดระดับน้ำและอนุญาตให้เดินเรือได้เพียง ๕ ชั่วโมงในรอบ ๔ วันเท่านั้น (ดูตัวอย่างตารางการเดินเรือ และข้อปฏิบัติในการเดินเรือ ประกาศโดย Xishuangbanna Maritime Authority ด้านล่าง)



工程名称：澜沧江国际旅游——中国243号界河旅游项目暨国家一类工程
 建设单位：西双版纳旅游集团西双版纳旅游工程建设项目
 施工单位：澜沧江旅游——中国243号界河
 规划工期：2004年1月1日至2004年12月30日
 2004年度施工时间：2004年1月26日至2004年8月30日 2004年12月1日至2004年12月31日
 原建设单位：澜沧江旅游——中国243号界河旅游

通航与禁航日安排计划（2004年度）：

一月份		二月份		三月份		禁航日	
日	一	二	三	四	五	六	日
1	2	3	4	5	6	7	8
9	10	11	12	13	14	15	16
17	18	19	20	21	22	23	24
25	26	27	28	29	30	31	

三月份

日	一	二	三	四	五	六	日
1	2	3	4	5	6	7	8
9	10	11	12	13	14	15	16
17	18	19	20	21	22	23	24
25	26	27	28	29	30	31	

四月份

日	一	二	三	四	五	六	日
1	2	3	4	5	6	7	8
9	10	11	12	13	14	15	16
17	18	19	20	21	22	23	24
25	26	27	28	29	30	31	

五月份

日	一	二	三	四	五	六	日
1	2	3	4	5	6	7	8
9	10	11	12	13	14	15	16
17	18	19	20	21	22	23	24
25	26	27	28	29	30	31	

说明：
 1. 四天为一周期
 2. 三天半禁航
 3. 五天半禁航
 4. 绿色字为通航

限航说明：四天为一周期，三天半禁航，半天通航，日历中红色字所示日期为禁航日，绿色字所示日期为通航日，通航日通航时间为：8：00至13：00。
 请各船舶严格按照西双版纳海事局发布的航行通告执行，通航日通过施工滩点时注意加强联系和了望，谨慎驾驶，慢速通过，确保航行安全。

ความไม่แน่นอนของกระแสน้ำในแม่น้ำโขงได้ทวีความรุนแรงมากขึ้น เมื่อมีการก่อสร้างเขื่อนเขี้ยวหวานและเขื่อนจิงหง ซึ่งเขื่อนเขี้ยวหวานเมื่อสร้างเสร็จจะมีความสูงถึง ๒๘๒ เมตร ขณะที่เขื่อนจิงหงตั้งอยู่ล่างสุดของแม่น้ำโขงตอนบนในจีน ห่างจากสามเหลี่ยมทองคำ อำเภอเชียงแสน จังหวัดเชียงรายเพียงประมาณ ๒๘๐ กิโลเมตร

นอกจากนั้นการทำข้อตกลงระหว่างจีน พม่า ลาว และไทยในการควบคุมน้ำ เพื่อให้สามารถเดินเรือขนาดใหญ่ในฤดูแล้งได้ จะทำให้วิถีชีวิตการขึ้น-ลงของน้ำในแม่น้ำโขงเปลี่ยนไป

ระดับน้ำที่ขึ้นๆ ลงๆ ตามอิทธิพลของการใช้งานเขื่อนและการระเบิดแก่งแม่น้ำโขง โดยเฉพาะในช่วงกลางฤดูแล้งราวเดือนมกราคม-เมษายน ได้ส่งผลกระทบต่อระบบนิเวศของแม่น้ำโขงอย่างหลีกเลี่ยงไม่ได้ หมายถึงว่าผลกระทบเหล่านั้นยังได้ส่งผลโดยตรงกับพันธุ์ปลา พรรณพืช และวิถีชีวิตของชาวบ้านทั้งสองฝั่งโขงด้วยเช่นกัน

หายนะแห่งพันธุ์ปลา

การระเบิดแก่งได้ส่งผลกระทบต่อระบบนิเวศแม่น้ำโขงอย่างกว้างขวาง เพราะเมื่อมีการระเบิดแก่งเท่ากับเป็นการทำลายความสมดุลของธรรมชาติ และสร้างความเสียหายให้กับระบบนิเวศโดยรวมของแม่น้ำโขง ซึ่งระบบนิเวศของแม่น้ำโขงมีระบบนิเวศแบบผาหรือแก่งหินเป็นหลัก ซึ่งมีความสำคัญต่อวงจรชีวิตปลาทั้งที่เป็นปลาอพยพระยะสั้นในท้องถิ่น และปลาอพยพจากแม่น้ำโขงตอนล่าง การระเบิดแก่งเท่ากับเป็นการทำลายบ้านของปลา

ดร.ชวลิต วิทยานนท์ นักวิชาการที่เชี่ยวชาญเรื่องปลาได้ระบุว่า “แม่น้ำโขงบริเวณชายแดนไทย-ลาวส่วนที่อยู่ในโครงการระเบิดแก่ง หากมีการทำได้จริงก็จะเป็นการทำลายล้างแหล่งที่อยู่อาศัย ที่หากินของปลาอย่างใหญ่หลวง”

งานวิจัยจากบ้านพบว่า การที่ระดับน้ำโขงขึ้นลงไม่ปกติทำให้ปลาไม่เดินทางออกหากินและเดินทางไปวางไข่ ทำให้คนหาปลาจับปลาได้น้อยลง ตัวอย่างเช่น ปลาสร้อยที่ชาวบ้านใช้ทำปลาร้าและเคยมีชุกชุม ปัจจุบันไม่อพยพขึ้นมาตามปกติ และอพยพขึ้นในจำนวนน้อยมาก

เรื่องราวของคนทำynnน้ำ

ปริมาณน้ำในฤดูแล้งที่ลดลงและการผันผวนของระดับน้ำดังกล่าวได้ส่งผลกระทบต่อระบบนิเวศและชุมชนสองฝั่งแม่น้ำโขงทางตอนล่าง นับแต่แม่น้ำโขงบริเวณพรมแดนพม่า-ลาว แม่น้ำโขงบริเวณพรมแดนไทย-ลาว และแม่น้ำโขงทางตอนล่างลงไป รวมทั้งน้ำสาขาของแม่น้ำโขง ดังคำให้การของลูกน้ำโขงที่อาศัยอยู่ในชุมชนเขตพรมแดนไทย-ลาว ต่อไปนี้

พ่ออำนาจ สีใส^{๑๐} คนหาปลา บ้านในเวียง อำเภอเชียงแสน

“พ่อเคยไปหาปลาถึงเชียงกก เชียงราก บริเวณนั้นปลายเยอะ เพราะมันมีแก่งให้ปลาอาศัย น้ำโขงเลยจากสามเหลี่ยมขึ้นไปนั่นเกาะไปตามภูเขา ไม่ค่อยมีหาดทรายเหมือนทางเชียงแสน มีแก่งเยอะ ปลาที่เข้าไปอาศัยอยู่ ปลาใหญ่เยอะแถวนั้น ตรงตั้งอ้อตั้งสลัมนี้ปลาใหญ่เยอะ พ่อเคยขึ้นไปหาที่ไปอาศัยนอนตามแก่ง “แต่ตอนนี้ไม่ได้ไปแล้ว ได้ข่าวว่าจีนระเบิดหมดแล้ว จีนเขาจะให้เรือใหญ่ลงมาก็คือระเบิด เพราะตรงตั้งอ้อตั้งสลัม แก่งมันเยอะ ร่องน้ำมันแคบ ตรงที่ทำท่าเรือตอนนี้แต่ก่อนพ่อยังหาปลาได้ตอนนี้พ่อเขาทำท่าเรือเสร็จมีเรือวิ่งก็หาปลาไม่ได้แล้ว พองคลื่นจากเรือใหญ่มันเยอะ กัดเรือหาปลาจมนี่เลยต้องไปหาที่อื่น

“สมัยก่อนยังไม่ทำเรือเชียงแสนก็ไปไหลมอญ (ตาข่ายดักปลา) กันทีละ ๒๐ คน พอมองของใครติดไม้ยู่ได้น้ำก็ช่วยกันงมขึ้นมา แต่ตอนนี้ไม่มีใครกล้าลงงมแล้ว เพราะกัดคลื่นเรือจีนซัดเรือหาปลาจมนี่ ตั้งแต่มีท่าเรือเชียงแสนนี้ปลาลดลง เรือหาปลาที่จอดอยู่ริมฝั่งจมนี่ประมาณ ๑๐ กว่าลำแล้วตั้งแต่เปิดใช้ท่าเรือมา บางครั้งถ้าเราไปบอก

^{๑๐} สัมภาษณ์ที่บ้านในเวียง อำเภอเชียงแสน วันที่ ๒๑ ตุลาคม ๒๕๔๘



เรือสินค้าขนาดใหญ่ที่เข้าออกท่าเรือเชียงแสนปีละกว่า ๑,๕๐๐ ลำ เข้ามายึดครองแม่น้ำโขงไปจากชุมชนท้องถิ่น

กับเจ้าของเรือว่าเรือเขาทำให้เรือเราจม เขาก็จ่ายค่าเสียหายให้แต่จ่ายไม่มาก จ่ายประมาณ ๑,๐๐๐ กว่าบาท เรือที่จมบางลำก็ไม่ได้รับเงินค่าเสียหาย

“แต่ก่อนย่อนหลังไปประมาณ ๑๐ กว่าปี น้ำโขงยังกินได้ ตอนนี้กินไม่ได้แล้ว ตอนนี้ น้ำขุ่นมากขึ้น เวลาอบก็คั้น กินไม่ได้ ท้องร่วง เมื่อก่อนน้ำโขงมันเป็นยา แต่ตอนนี้ น้ำโขงมันเป็นพิษ”

พ่อใจมา ใหม่คำวงศ์ คนหาปลา^{๑๑} บ้านในเวียง อำเภอเชียงแสน

“พ่อออกหาปลาตั้งแต่อายุ ๑๐ กว่าปี ส่วนมากก็ไปหาปลาในแม่น้ำโขงกับพ่อแม่ แต่ก่อนปลาเยอะ พ่อพ่อแต่งงานก็ได้เงินส่วนหนึ่งจากการหาปลานี้แหละเอามาเลี้ยงลูกเมียไม่ให้ลำบาก

^{๑๑} สัมภาษณ์ที่บ้านแซว อำเภอเชียงแสน วันที่ ๒๕ กันยายน ๒๕๔๘



“แต่ก่อนน้ำโขงลึก ตอนนี่เริ่มเริ่มตื้นเขิน เมื่อก่อนมีร่องน้ำลึกเป็นจุดๆ เดียวนี้
ไม่เป็นเช่นนั้นแล้ว พื้นมันราบเสมอกันหมด

“เมื่อก่อนถ้าแล้งน้ำโขงก็แห้ง หน้าฝนน้ำก็ขึ้น น้ำโขงในสมัยก่อนเวลามันแห้งลง
ก็แห้งเยอะ แห่งขนาดที่ว่าขนาดบางจุดเดินข้ามได้เลย เวลานั้นองกั้นของเยอะท่วมฝั่งเลย
ตรงที่เป็นวังน้ำนี้หายไปเลยพอถึงหน้าน้ำนอง

“ตอนนี้ถ้าเทียบกับเมื่อก่อน ปลาตกลงเยอะ ลดลงเกือบครึ่งต่อครึ่งเลย
วันหนึ่งเคยหาปลาได้เป็นพัน ตอนนี่ได้ ๑๐๐-๒๐๐ บาทก็ดีแล้ว

“ตั้งแต่มีท่าเรือเชียงแสน ปลาบริเวณนี้ลดลงไปเยอะ คนหาปลาแต่ก่อนเคยมี
เป็น ๑๐๐ กว่าคน ตอนนี่เหลือจริงๆ ก็ประมาณ ๖๐ คน ถ้าเป็นคนในเวียงก็ประมาณ
๕๐ คน คนหาปลาลดลงเพราะหาปลาไม่ค่อยได้ ปลามันน้อยลง ไม่ใช่คนมันเยอะขึ้น
น้ำโขงมันเปลี่ยน เกาะแก่งที่ปลาอาศัยก็เอาออกหมด แล้วจะให้ปลาไปอาศัยอยู่ที่ไหน

“อีก๑๐ ปีข้างหน้าไม่ว่าในแม่น้ำโขงจะหาปลาได้หรือเปล่า สงสัยคงได้กิน แต่ปลาเลี้ยงกับปลาทะเลนี่

“ชาวบ้านที่เป็นคนหาปลาอยู่กับน้ำโขงเขารู้จะว่าน้ำโขงมันขึ้น-ลงไม่เหมือนเมื่อก่อน แต่คนขายของ คนทำธุรกิจไม่รู้หรอก”

พ่อนุญยัง แก้วคำ คนหาปลา^{๑๒} บ้านแซว อำเภอเชียงแสน

“สมัยก่อนพ่อเคยออกไปจับปลาน้ำจืด เวลาไปจะไปกันเป็นกลุ่ม ให้คนหนึ่งขึ้นไปอยู่บนแคร่หรือบนเนินสูงที่มองเห็นสายน้ำได้ตลอด ต้องอ่านกระแสให้ได้ว่ามีปลาชนิดใดขึ้นมา จะเป็นปลาใหญ่กว่ายทวนน้ำขึ้นมา เช่น ปลาแซ่ ปลาติ่ม และปลาน้ำจืด ส่วนคนที่เหลือนั่งเรือ เรือที่ใช้จะขึ้นค่าประมาณ ๒-๓ลำ เมื่อก่อนใช้นาม-ตาข่ายใช้จับปลาขนาดใหญ่ ซึ่งคนที่อยู่บนเรือจะต้องคอยฟังสัญญาณจากคนที่อยู่บนแคร่ว่าให้ไปตกในทิศทางใด ปลาที่จับได้ก็ขายในหมู่บ้านแล้วนำเงินที่ได้แบ่งให้แก่มารที่ออกไปหาปลาคอยกัน

“ตอนนี้จำนวนปลาลดน้อยลง ปลาบางชนิดก็จับไม่ได้ เช่น ปลาฝามา ปลากระต๊อ ปลาเสือ ปลาติ่ม และปลาน้ำจืด

“แม่น้ำโขงเริ่มเห็นถึงการเปลี่ยนแปลงได้อย่างชัดเจนประมาณปี ๒๕๔๒-๒๕๔๓ ก่อนหน้านั้นก็มีการเปลี่ยนแปลงแต่ไม่เยอะ พวกคนหาปลาที่พอหากินกันได้ ชาวบ้านที่มีเรือออกหาปลาในตอนนั้นประมาณ ๔๐-๕๐ ลำ ถ้าคนไหนขยันหาเงินได้ประมาณเดือนละ ๓๐,๐๐๐- ๔๐,๐๐๐ บาท

“เดี๋ยวนี้น้ำขึ้น-น้ำลงก็ไม่เป็นปกติ อย่างเมื่อวันก่อนน้ำขึ้น แต่พอมาวันนี้น้ำลดลงแล้ว วางไซลันไม่ค่อยจะได้ปลา เพราะน้ำโขงขึ้นลงผิดปกติ ปลาที่หาได้น้อยลง ถ้าให้เปรียบเทียบกับปีที่แล้วช่วงหน้านี้จะได้ปลามาก ปลามากมาย ปลาแก้ง ปลาแซ่ได้แล้ว แต่ปีนี้ยังไม่มียาชาวบ้านคนไหนได้ ขนาดปลากาที่หาได้ง่ายๆ แต่ปีนี้ปลากาขนาด ๒ กิโลกรัม ยังไม่มีใครได้เลย แต่ก่อนเรือหาปลาบ้านปากอิงได้มีเยอะเป็น ๘๐-๙๐ ลำ ตอนนี้เหลือไม่ถึง ๗๐ ลำแล้ว

^{๑๒} สัมภาษณ์ที่บ้านห้วยลึก วันที่ ๒๔ ตุลาคม ๒๕๔๘



“ในช่วง ๒-๓ ปีนี้คนหาปลาต้องเริ่มไหลมอม ๒ ชั้น เพื่อให้ได้ปลา การเปลี่ยนแปลงของแม่น้ำโขงทำให้สายน้ำเริ่มเปลี่ยนทิศทาง เกาะคอนทรายกลางน้ำเริ่มเกิดขึ้นใหม่ ความแรงของน้ำเพิ่มขึ้น ร่องน้ำลึกที่เคยอยู่ทางด้านนอกติดกับฝั่งลาวก็เริ่มเปลี่ยนทิศทางย้ายเข้ามาอยู่ทางด้านในใกล้กับฝั่งไทย

“ปลาลดลง จับปลาไม่ได้ ชาวบ้านบางคนต้องขายที่ดิน ย้ายไปหางานทำตามจังหวัดต่างๆ ที่มีโรงงาน บางคนก็ไปขายของอยู่ตามห้างในเมืองใหญ่”

ทองพันธ์ อินทวงค์ พ่อค้าปลาและคนหาปลา^{๑๓} บ้านห้วยลึก อำเภอเวียงแก่น

“ประมาณ ๑๐ กว่าปีก่อนปลาในแม่น้ำโขงมีเยอะ ตอนนั้นแม้แต่ปลาค้าวที่ไม่ค่อยมีแล้ว หาปลาไม่ได้ก็ไม่มีปลาทาย จะไปซื้อกับใครก็ไม่มีใครเอามาขาย จนตอนนี้ต้องเลิกซื้อปลาแล้ว แต่ตัวเองก็หาปลาอยู่ ปลามันลดลงเรื่อยๆ แพร่บซื้อปลาตามริมท่าก็ไม่มีแล้ว มันไม่คุ้ม ปลาไม่มี

^{๑๓} สัมภาษณ์ที่บ้านปากอิงใต้ วันที่ ๑๗ ธันวาคม ๒๕๔๘

“ถ้าเป็นสมัยก่อนปลาแม่น้ำเยอะ เราซื้อปลาไปขายก็ได้กำไรเป็นร้อยถึงหลักพัน เคยได้เงินจากการขายปลาเยอะ ปลาหนึ่งซื้อ ๑๕๐ บาท แล้วมาขายต่อก็โลกรัมละ ๑๖๐ ซื้อปลาทั้งจากคนลาวแล้วก็คนบ้านห้วยลึก ส่งปลาไปขายตามร้านอาหาร ตามตลาด บางที่เขาที่เข้ามาซื้อต่อไปขาย

“เมื่อก่อนคนหาปลาเยอะ ปลาที่ได้เยอะ ขายปลาได้เงินเดือนหนึ่ง ๕,๐๐๐ กว่าบาท ตอนนั้นปลามันหายาก บางคนอาทิตย์หนึ่งยังไม่ได้ปลาเลยก็มี ค่าน้ำมันก็แพงขึ้น ไม่คุ้มเลย

“ถ้าพูดเรื่องความเปลี่ยนแปลงของปลากับความเปลี่ยนแปลงของแม่น้ำ ประมาณเมื่อ ๕ ปีที่ผ่านมาเห็นชัดเจน ถ้าเทียบกับเมื่อ ๑๐ ปีที่ผ่านมา คนหาปลาลดลง เพราะคนหาปลาที่อยู่ในวัยแรงงานที่เคยหาปลา พอหาปลาไม่ได้ก็เข้าไปทำงานในเมืองเยอะขึ้น เด็กก็เข้าไปในเมืองมากขึ้น”

พ่อสน อินทรวงศ์ คนหาปลา^{๑๔} บ้านปากอิงใต้ อำเภอเชียงของ

“คนหาปลาบ้านปากอิงแต่ก่อนมีเยอะ ปลาที่หาได้เยอะ ไม่เหมือนเดี๋ยวนี้ ปลาน้อย คนหาปลาก็น้อยลง ชาวบ้านอาศัยหากินกับน้ำโขง น้ำอิง ตลอดทั้งปี ถึงไม่ได้เงินมากก็พออยู่ได้ เพราะตอนนั้นน้ำมันไม่ค่อยมี ตอนนี้เป็นหนี้เพิ่มขึ้นก็ต้องเร่งหาเงินให้มากขึ้น

“น้ำโขงแต่ก่อนไม่เป็นแบบนี้ ตรงทำน้ำสมัยก่อนยังปลูกผักได้อยู่เลย ตอนนั้นทำไม่ได้แล้ว ทรายมันหายไปหมด ร่องน้ำมันเปลี่ยน ตลิ่งพังลงทุกปี ๓-๔ ปีที่ผ่านมา น้ำมันเขี้ยวขึ้นกว่าแต่ก่อนเยอะ ร่องน้ำลึกลงไปอยู่ทางฝั่งลาวเป็นส่วนใหญ่แล้วตอนนี้ตรงเลยปากอิงไปก็เริ่มมีทรายมาถมแล้ว แต่ก่อนไม่มี”

^{๑๔} สัมภาษณ์ที่บ้านแจมปอง วันที่ ๑๐ ธันวาคม ๒๕๔๘



พ่อทองหล่อ ไชยวงศ์ คนหาปลา^{๑๕} บ้านแจ่มป่อง อำเภอเวียงแก่น

“น้ำในแม่น้ำโขงมันจะขึ้นและเป็นน้ำใหญ่ในช่วงเดือนสิงหาคม พอช่วงเดือนธันวาคมเป็นต้นไปน้ำก็จะแห้ง สมัยเมื่อ ๑๐ กว่าปีก่อน น้ำโขงถ้ามันแห้งก็คือแห้งถึงขนาดที่ว่าเดินข้ามได้เลย แต่ตอนนี้มันไม่เป็นอย่างนั้น

“เดี๋ยวนี้หน้าแล้งบางวันเขาเรือผูกไว้ริมฝั่งตอนเย็น ตอนเช้ามาน้ำแห้งแล้วบางที ๒ วันน้ำขึ้น ๓ วันน้ำลง น้ำเป็นอย่างนี้หาปลาไม่ค่อยได้ บางคนก็ข้ามไปหาปลาทางฝั่งบ้านด่าน เพราะทางฝั่งบ้านด่านมันมีร่องน้ำลึก ได้ปลาก็ไม่ค่อยมีตัวใหญ่เหมือนเมื่อก่อน คนหาปลาบ้านแจ่มป่องนี้ แต่ก่อน มีเป็นร้อยเหมือนกัน ตอนนี้ก็เหลือประมาณ ๕๐-๖๐ คน”

^{๑๕} สัมภาษณ์ที่บ้านปากอิงใต้ วันที่ ๑๗ ธันวาคม ๒๕๔๘

พ่อหลวงบุญคง บุญวาสน^{๑๖} คนหาปลา ผู้ใหญ่บ้านปากอิงใต้

“เดี๋ยวนี้น้ำขึ้นๆ ลงๆ ปลาน้ำโขงลด ปลาน้ำอิงก็ลดด้วย เพราะเป็นปลามาจากที่เดียวกัน คนหาปลาก็เดือดร้อน หาปลาไม่ได้”

แม่จิววรรณ พวงสมบัติ กลุ่มแม่หญิงเก็บโก^{๑๗} บ้านหาดไคร้ อำเภอเชียงของ

“เมื่อก่อนลงไปเก็บโกวันละ ๓ รอบ เก็บมาตากแห้งขาย ได้วันละ ๓๐๐-๕๐๐ บาท กลุ่มแม่บ้านก็รวมกัน ผลิตโกขายเป็นรายได้ เมื่อก่อนแม่น้ำโขงให้เราทุกอย่าง ผู้หญิงก็เก็บโก ปลุกผักกิมน้ำ ผู้ชายก็หาปลา เราอยู่กันได้ มีความสุข

“แต่เดี๋ยวนี้น้ำโขงขึ้นๆ ลงๆ น้ำขุ่น สกปรก โกงมันก็ไม่เกิด บางทีโกเกิดแล้วแต่น้ำก็ลดลง โกงก็แห้งตาย คราบน้ำมันจากเรือใหญ่ ตะกอนสกปรกมาติดโก เราก็เอามากินไม่ได้ ไม่สะอาดเหมือนก่อน

“๔-๕ ปีมานี้เก็บโกแทบไม่ได้เลย กลุ่มแม่บ้านก็เดือดร้อน ขายรายได้ ต้องไปซื้อโกจากน้าขาว ทางฝั่งลาว ที่หาดไคร้บ้านเราไม่มีแล้ว แม่น้ำโขงเปลี่ยนไปแล้ว”



โกแห้งตายเมื่อแม่น้ำโขงขึ้นลงผิดปกติ

^{๑๖} สัมภาษณ์ที่บ้านหาดไคร้ อำเภอเชียงของ วันที่ ๘ มกราคม ๒๕๔๘

^{๑๗} สัมภาษณ์ที่บ้านแซว อำเภอเชียงแสน วันที่ ๒๕ กันยายน ๒๕๔๘



แม่วรรณ สุวัฒน์ คนหาปลาและเก็บไข่^{๑๘} ที่ใช้เครื่องมือหาปลาขนาดเล็ก
หาปลาอยู่ตามริมฝั่งบ้านห้วยควีน อำเภอเชียงแสน

“ตั้งแต่เกิดและเติบโตขึ้นมาจำความได้ออกหาปลาในแม่น้ำโขงพร้อมกับพ่อแม่
ถึงหาปลาอยู่บริเวณเกาะผาค่า-เกาะมะโนเขตติดต่อกับบ้านแซว ย้อนกลับไปเมื่อ
๑๐ กว่าปีก่อน แม่น้ำโขงอุดมสมบูรณ์มาก คนในหมู่บ้านจะหาปลากันเกือบทุกบ้าน
บางคนก็หาไปกิน บางคนก็หาไปขาย ปลาที่หาได้ก็จะมีทั้ง ปลากด ปลาชบ ปลาบอก
ส่วนปลาที่หายากก็มี ปลาบึกและ ปลาเลิม

^{๑๘} สัมภาษณ์ที่บ้านแซว อำเภอเชียงแสน วันที่ ๒๕ กันยายน ๒๕๔๘

“ในอดีตเวลาช่วงหน้าน้ำหลาก สีของน้ำโขงจะแดงขุ่นเหมือนสีดินแดงและมี
ต้นแขม ต้นอ้อ ขอนไม้ไหลตามน้ำมาให้เก็บไปทำฟืน เคี้ยวสีของน้ำโขงเปลี่ยนเป็น
สีเทาหม่น ต้นแขม ต้นอ้อและขอนไม้ก็น้อย กลายเป็นเศษขยะที่นับวันจะเพิ่มมากขึ้น
ทุกที่

“แม่น้ำโขงมีการเปลี่ยนแปลงตลอด แต่เท่าที่สังเกตเห็นถึงการเปลี่ยนแปลง
ชัดเจนก็เมื่อ ๘-๙ ปีที่ผ่านมา ดิ่งเริ่มพังลงมากขึ้น เกาะกลางตอนที่ทำน้ำที่ไม่เคยมี
ก็โผล่ให้เห็นในช่วงหน้าน้ำแล้งเมื่อปี ๒๕๔๗

“บริเวณที่มีไถขึ้นจะอยู่บริเวณเกาะผาคำด้านนอกและทำวัดบ้านแซว เวลา
ลงไปเก็บไถจะใช้ดอกผูกไว้ที่เขว เราหาไถและทำความสะอาดเสร็จแล้วจะใช้ดอกมัดไถ
แล้วก็ใช้ไม้พายหอบกลับบ้าน

“แต่จากการสังเกตเห็นถึงการเปลี่ยนแปลงในช่วงระยะเวลา ๖-๗ ปีที่ผ่านมา
จำนวนและระยะเวลาในการเก็บไถลดลง รวมไปถึงการขึ้นลงของน้ำโขงที่ผิดปกติ จาก
ที่เคยขึ้นลงเป็นเวลาเปลี่ยนเป็น ๓ วันขึ้น ๔ วันลง คนเก็บไถอย่างเราก็เดือดร้อน”

แม่โหว บุญหนัก คนปลูกผักริมน้ำโขง^{๑๑} บ้านหาดไคร้ อำเภอเชียงของ

“ในปี ๒๕๔๖ เป็นต้นมาที่ดินริมน้ำของ (แม่น้ำโขง) เริ่มน้อยลงเรื่อยๆ เพราะ
คนก็อยากปลูกมากขึ้น ที่ปลูกผักก็ต้องแบ่งกันไป

“ส่วนมากผักที่ปลูกก็เอาไปขายเองที่ตลาดเช้าเชียงของ บางวันตอนเย็นก็เอา
ไปขายตรงภาคโค้งบ้านหาดไคร้ แต่บางทีก็มีคนมาซื้อถึงสวน ขายแทบไม่ทันเพราะมี
คนซื้อเยอะ ขายผักได้เงินวันหนึ่งก็ประมาณ ๓๐๐ บาท ไม่รู้เหมือนกันว่าผักที่ตัวเอง
ปลูกจะเป็นที่ต้องการของคนมากมาย คงเป็นเพราะผักที่ปลูกไม่ใช่ยาคนจึงมาซื้อไปกิน
กันมาก

“ตั้งแต่เขาระเบิดแก่งข้างบน น้ำโขงมันเปลี่ยนร่องน้ำ มันไหลมาทางฝั่งเราเยอะ
ตลิ่งมันก็พังลงเหลือน้อยแล้ว อาศัยหาดทรายริมโขงก็ไม่แน่นอน เพราะบางปีหาดมัน
น้อย บางปีก็มาก อย่างว่าแหละดินมันมากับน้ำ แต่ดินมันดี ไม่ต้องใส่ปุ๋ย

^{๑๑} สัมภาษณ์ที่บ้านหาดไคร้ อำเภอเชียงของ วันที่ ๑๖ มกราคม ๒๕๔๘



“น้ำลงเร็วดินก็เกิดเยอะ แต่บางที่น้ำลงเร็วเดี๋ยวมันก็ขึ้นมาอีก ขึ้นๆ ลงๆ เอาแน่ไม่ได้ แปลงผักของคนบ้านวัดหลวงโค่นน้ำท่วมบ่อย เพราะน้ำมันขึ้น-ลงไม่เหมือนก่อน

“แม่แก่แล้วช่องทางทำมาหากินอย่างอื่นก็ไม่มี หากใครมีเงินทุนก็ทำได้ง่าย แต่คนที่เคยหาอยู่หากินอย่างนี้มานานอย่างแม่นี้ ให้เปลี่ยนไปทำอาชีพหรือไปลงทุนทำอย่างอื่นก็ลำบาก เพราะทุนมันไม่มี ไม่ถนัดด้วย”

ข้อเสนอแนะ

๑. ควรมีการศึกษาวิจัยอย่างเป็นระบบ เพื่อให้มีข้อมูลฐานเพื่ออธิบายสภาพปัญหาที่เกิดจากการพัฒนาแม่น้ำโขงตอนบนได้อย่างทันต่อสถานการณ์
๒. ประเทศต่างๆ ในลุ่มน้ำโขงควรปรับปรุงกระบวนการตัดสินใจเชิงนโยบายสำหรับโครงการขนาดใหญ่โดยการปฏิบัติตามข้อเสนอแนะเชิงยุทธศาสตร์ ๗ ประการของคณะกรรมการเขื่อนโลก (World Commission on Dams)^{๒๐} โดยเฉพาะข้อเสนอเชิงยุทธศาสตร์ในการใช้แม่น้ำระหว่างประเทศเพื่อสันติภาพ และการปรึกษาหารือกับให้ชุมชนที่พึ่งพาแม่น้ำทางด้านท้ายน้ำก่อนการดำเนินโครงการ

^{๒๐} World Commission on Dams (2000), Dams and Development: A New Framework for Decision-Making

ภาคผนวก

ผลกระทบต่อชุมชนริมน้ำโขงช่วงพรมแดนลาว-พม่า

รายงาน “คลื่นใต้น้ำ: วิกฤตการพัฒนาแม่น้ำโขงในพม่า” ขององค์กรเพื่อการพัฒนาแห่งชาติชาวละหู่ (The Lahu National Development Organization-LNDO)^{๒๑} ได้บรรยายถึงการระเบิดแก่งในแม่น้ำโขงบริเวณพรมแดนพม่า-ลาวว่า เมื่อเวลาสิบโมงเช้าของวันที่ ๒๑ เมษายน ๒๕๔๗ มีเสียงระเบิดดังสนั่นที่ปากแม่น้ำหย่องซึ่งไหลมาบรรจบกับแม่น้ำโขง เรือจากประเทศจีนสี่ลำจอดอยู่ตรงชายฝั่งประเทศพม่า เรือลำหนึ่งบรรทุกน้ำมัน อีกลำหนึ่งบรรทุกระเบิดและเครื่องมือ อีกลำหนึ่งบรรทุกอาหาร และลำสุดท้ายบรรทุกทุกคนงาน ในเรือแต่ละลำมีคนงานจีนอยู่ประมาณ ๒๐ คน ซึ่งกำลังง่วนอยู่กับการระเบิดแก่งหินในแม่น้ำ อีกครึ่งชั่วโมงต่อมาระเบิดลูกที่สองก็ดังขึ้น สายน้ำที่ลอยฟุ้งขึ้นในอากาศเหมือนกับไอน้ำจากหัวจักรรถไฟพุ่งขึ้นสูงกว่าร้อยหลา จากนั้นก็แตกออกตกลงมาเหมือนนกอินทรี

โครงการปรับปรุงร่องน้ำเพื่อการเดินเรือพาณิชย์ในเขตแม่น้ำโขงตอนบน “ระยะที่สอง” ดำเนินไปอย่างเต็มที่ โดยโครงการนี้ได้เริ่มต้นขึ้นเมื่อเดือนมีนาคม ๒๕๔๕ เพื่อกรุยทางให้เรือบรรทุกสินค้าขนาดใหญ่จากประเทศจีนสามารถเดินทางมาตามแม่น้ำโขงระหว่างมณฑลยูนนานทางตอนใต้ของจีนกับเมืองหลวงพระบางในลาวได้สะดวก

ปัญหาที่ไม่คาดคิดซึ่งเกิดขึ้นจากการระเบิดแก่งในช่วงแรก เป็นเหตุให้ผู้ออกแบบโครงการต้องออกแบบโครงการใหม่ เพื่อให้งานในระยะแรกรัดกุมยิ่งขึ้น งานในระยะที่สองมีเป้าหมายจะระเบิดแก่งและกลุ่มหิน ๕๑ แห่ง เพื่อให้เรือสินค้าที่มีน้ำหนักกระวางอย่างน้อย ๓๐๐ ตันสามารถแล่นผ่านไปได้ ยังไม่ชัดเจนว่าพวกเขาจะ

¹ Lahu National Development Organization (2005), Undercurrents: Monitoring Development on Burma's Mekong

สามารถดำเนินงานได้ในทางปฏิบัติสักเท่าไร เมื่อพิจารณาจากความยากลำบากในการทำงานระยะที่หนึ่ง อย่างไรก็ตาม พวกเขาเริ่มงานนั้นอีกครั้งหนึ่งเมื่อเดือนมกราคม ๒๕๔๗ และ ต้องหยุดทำงานเมื่อปลายเดือนมิถุนายน เนื่องจากเป็นช่วงต้นฤดูฝนและมีฝนตกหนัก

เช่นเดียวกับในระยะที่หนึ่งของโครงการ มีการแจกจ่ายกำหนดการทำงานเป็นภาษาจีน ลาว พม่าและไทย ให้กับเรือบรรทุกสินค้าเท่านั้น โดยระบุว่าจะมีการระเบิดเกาะแก่งในวันใดบ้าง แต่กำหนดการที่เขียนขึ้นก็ไม่ได้มีความแน่นอนเสียทั้งหมด ไม่มีใครแน่ใจว่าจะมีการระเบิดขึ้นเมื่อใดกันแน่ ยกเว้นผู้ที่มิวิทยุรับส่งซึ่งจะได้รับข้อความเตือนทันทีที่ เมื่อมีการระเบิดแก่งบริเวณปากแม่น้ำหยอง ชาวบ้านที่อยู่ในหมู่บ้านรอบๆ รู้ว่ามีการระเบิดก็เมื่อตอนที่ผู้ใหญ่บ้านมาบอกว่า “อย่าเข้าไปใกล้แม่น้ำเป็นเวลาหนึ่งอาทิตย์”

ระดับของข้อมูลที่ถ่ายทอดจนถึงชาวบ้าน ซึ่งทำให้พวกเขารู้ว่าควรจะ “อยู่ห่างจากแม่น้ำ” สะท้อนให้เห็นภาพโดยรวมของโครงการระเบิดแก่งเพื่อเปิดร่องน้ำ ไม่มีการนำโครงการ “พัฒนา” มาปรึกษารือกับผู้ที่อาศัยอยู่ตามชายฝั่งแม่น้ำโขงในเขตที่ทหารปกครองในพม่า และในเขตปกครองของรัฐในลาว อย่างไรก็ตาม พวกเขายังระเบิดแก่งในแม่น้ำต่อไป โดยไม่มีการเตือนและไม่มีการคำนึงถึงผลกระทบต่อชนพื้นถิ่นที่อาศัยอยู่ตามริมฝั่งแม่น้ำ

“เราไม่รู้ว่าจะพวกเขาจะระเบิดเกาะแก่งเมื่อไร ที่ไหน และอย่างไร?”

การห้ามไม่ให้ชาวบ้านใช้แม่น้ำเป็นภัยคุกคามต่อการดำรงชีพของชาวบ้านเป็นอย่างยิ่ง ทั้งนี้เพราะส่วนใหญ่พวกเขาอาศัยการจับปลาเพื่อบริโภคเป็นแหล่งโปรตีน และในบางกรณีก็สร้างรายได้ให้กับครอบครัวด้วยการหาปลา ความโชคร้ายที่เกิดขึ้นภายหลังการระเบิดแก่งคือจำนวนปลาที่จับได้ภายหลังการระเบิดแก่งมีไม่เท่ากับจำนวนที่จับได้ตามปกติ

ปอดต ชาวบ้านคนหนึ่ง (ในฝั่งลาว) ระบุว่า “ผมจับปลาได้ไม่กี่ตัวหลังจากมีการระเบิดหินในแม่น้ำ มันทำให้ชีวิตของผมลำบากมากขึ้น แต่ก่อนนั้น ทุกคนมีความสุขกับปลาที่จับมาได้ และสามารถจับปลาตัวใหญ่ๆ ได้หลายชนิดในแต่ละวัน” ชาวประมงซึ่งเป็นชาวฉานจากเขตแก่งลาบอธิบายว่า เหตุใดจึงจับปลาได้น้อยลงไปแล้ว “ช่วงที่มีการระเบิดนั้นมีปลาลอยตายในแม่น้ำเป็นจำนวนมาก”

ไม่เพียงแต่แม่น้ำจะมีปลาน้อยลง แต่แม่น้ำยังมีสภาพที่น่าอันตรายยิ่งขึ้น ทุกวันนี้มีแต่เรือสินค้าสองถึงสามชั้นจากประเทศจีนที่วิ่งจากเชียงแสนไปยังท่าเรือ กวนเหลย ติดกับพรมแดนประเทศจีน

เมื่อเรือขนาดใหญ่เริ่มใช้แม่น้ำโขงมากขึ้น เรือหาปลาและเรือโดยสารขนาดเล็ก ก็ได้รับผลกระทบ เรือขนาดเล็กถูกบีบให้ต้องแล่นใกล้กับชายฝั่ง หรือไม่ก็ต้องหลบอยู่ หลังกลุ่มหินเมื่อเรือใหญ่ผ่านมา ในบางครั้ง เรือของพวกเขาถูกคลื่นขนาดใหญ่กระแทก จนลำเรือลอยสูงขึ้นไปในอากาศสองถึงสามฟุต และเรือขนาดเล็กพลิกคว่ำหรือเสียหาย เพราะคลื่นจากเรือใหญ่เหล่านั้น